



BEST

AMBITION & ENTHUSIASM

I AM
DOING THE EXCELLENT
ALL TIME

CAPABILITY & COMPETITIVENESS

2021

千如電機 永續報告書

ABC Taiwan Electronics Corp. Sustainability Report

目錄 CONTENT

前言

關於我們的報告書	2
經營者承諾	3
公司簡介	6
利害關係人鑑別與溝通	8

01 公司治理 20

管理方針	21
1.1 經濟績效	22
1.2 治理機構	24
1.3 誠信經營	26
1.4 法規遵循	26
1.5 風險管理	27
1.6 參與的公協會	29

02 創新科技與服務 30

管理方針	31
2.1 產業供應鏈	32
2.2 綠色供應鏈	34
2.3 創新技術與研發	36
2.4 有千如就滿足	39

03 永續環境 40

管理方針	41
3.1 環境政策	42
3.2 減碳措施與效益	42
3.3 溫室氣體盤查	43
3.4 廢棄物管理	44

04 員工關懷 48

管理方針	49
4.1 人力發展政策	50
4.2 人力資源結構	50
4.3 薪酬與福利	53
4.4 人才培育與發展	57

05 健康職場 60

管理方針	61
5.1 職業安全衛生委員會	62
5.2 危害辨識、風險評估及事故調查	63
5.3 職業健康服務	64
5.4 健康促進活動	65
5.5 職業安全衛生訓練	65
5.6 承攬商安全衛生管理	65

06 社會貢獻 66

管理方針	67
6.1 支持藝文活動	68
6.2 扶植在地文化發展	69
6.3 贊助公益活動	69
6.4 參與學術論文研討會	70
6.5 執行產學合作專案	71
6.6 協助抗疫行動	72

附錄

GRI 內容索引	74
第三方查證報告	81



關於本報告書

報告週期

前期報告發行時間：2021 年 9 月

下期報告發行時間：預計 2023 年 9 月

本公司報告書以每年出版為原則，歡迎您從千如電子集團官方網站下載。

千如電子集團官方網站：<https://www.atec-group.com/>

聯絡資訊

如果您對於本報告書之內容或活動有任何建議，非常歡迎您將寶貴的意見傳達給本公司，讓我們更加精進。

聯絡人：執行長室

電話：+886 3 478-8105#168

傳真：+886 3 478-3855

Email：atec.suggest@atec-group.com

報告期間

千如電機工業股份有限公司（股票代碼：3236，以下稱「本公司」或「千如電機」，係代表台灣總部），成立於 1979 年，主要從事電感器之研發、生產與銷售，總部位於桃園市楊梅區，台灣廠包含楊梅一廠及楊梅二廠，另本公司設立上海廠、廣州廠及馬來西亞廠，統稱千如電子集團。2021 年在 COVID-19 疫情影響下國際市場仍是充滿挑戰，千如電機積極跟進布局智慧行動通訊領域，台灣廠楊梅二廠 B 棟材料工廠完工、C 棟智慧工廠動工啟建，廣州廠二期也於 2021 年 10 月舉行擴建工程動土開工典禮，以支應市場預期需求擴充生產能量，漸次構建有競爭力產品之中程計畫。

千如電機依財團法人中華民國證券櫃檯買賣中心公布之「上櫃公司編製與申報企業社會責任報告書作業辦法」，於 2021 年發行第一本永續報告書，並同步以中、英文版本發行。今 (2022) 年又依該中心 2021 年 12 月 28 日公告之「上櫃公司編製與申報永續報告書作業辦法」編製第二本永續報告書，乃參考全球永續性報告協會 (Global Reporting Initiatives, GRI) 所推出之 GRI 準則的國際報告標準，及聯合國永續發展目標 (Sustainable Development Goals, SDGs) 等要求，向外界揭露環境 (Environment)、社會 (Social)、公司治理 (Governance) 三大面向之作為，本公司網站亦同步公布各種資訊，促進與內、外部利害關係人的雙向溝通；我們期盼以出版報告書的具體行動，實踐永續發展與持續精進的決心。

本期報告涵蓋期間：2021 年 1 月 1 日至 2021 年 12 月 31 日。

報告範疇

本報告書的重大性議題以台灣廠為主，其中財務資訊與合併財報一致，環境資訊因應全球暖化及氣候變遷議題，董事長為落實集團之企業社會責任，進一步承諾上海廠、廣州廠與馬來西亞廠於本年度報告書揭露環境資訊，並規劃三年內逐步將千如電子集團相關議題之績效納入揭露範疇。

報告的編撰原則

本報告書已依循國際認可之全球永續性報告協會 (GRI) 發行準則：核心選項 (2016)、上市上櫃公司永續發展實務守則、聯合國全球永續發展目標 (SDGs)、AA1000 標準、利害關係人的意見及公司在市場上的定位，作為資訊揭露的基礎。透過核心選項進行鑑別、執行與揭露千如電子集團履行企業社會責任的相關資料，並於附錄提供 GRI 準則索引，以供快速檢索及查詢。

保證公開資訊的準確性

永續報告書相關資訊之公開，會給利害關係人帶來重大的影響，因此我們需要盡最大的努力，注意到每一項細節，保證公開資訊的正確與完整。本報告相關資料及數據，係由千如電子集團各單位提供、彙總、分析及整合，確保符合永續報告書資訊之需求，每項資訊都經過各相關部門主管的確認及核定，及經董事長審閱並定期向董事會報告；財務數據係引用公司年報，業經勤業眾信聯合會計師事務所簽證；本報告書通過 SGS 的 AA1000 Type I 中度保證等級。

經營者承諾

董事長的話

“ 新冠疫情肆虐對生命健康影響加劇，地緣政治衝突帶來供應鏈中斷及經濟損失，加上全球暖化導致極端氣候加劇，對全球企業及政府帶來前所未有的衝擊、挑戰及風險。千如電子集團在這波疫情難免受到影響，但是憑藉其逾 40 年豐富經驗所帶來強大的韌性，秉持著「唯執著者生存、唯創新者發展、唯速捷者不敗」的精神，各項業務得以持續發展。本集團 2021 全年合併營收淨額為 2,478,376 仟元，營收成長 22.65%；稅後純益為 94,760 仟元，獲利成長 28.29%，創下雙位數的成長佳績。 ”

永續治理，企業致勝關鍵

為遵循金融監督管理委員會「公司治理 3.0」要求及與世界接軌，自 2020 年成立企業社會責任管理委員會，負責制定永續發展策略、將永續發展融入本集團的策略計劃及日常營運中。迄今，該委員會定期將環境、社會及治理 (ESG) 的相關議題、目標的執行狀況向董事會報告。ESG 是 2021 年最關鍵的名詞，國際大廠要求供應鏈減碳，各種要求迎面而來，企業經營必須與時俱進，否則就會被淘汰。ESG 三者中，環境相關的氣候變遷議題又是重中之重，為落實集團的企業社會責任，我要求今年出版的第二本永續報告書同步揭露子公司的環境營運績效，同時透過董事會、企業社會責任管理委員會及外部顧問團隊，藉由他們的專業知識監督企業相關風險。

創新科技，結合產學合作

創業 40 多年來，千如電機持續與各學術機構，從事新材料、新技術與新產品的研發，透過產學合作開發案，深耕基礎材料（金屬粉體造粒技術、散熱器效能提升研究）及製程技術研究與開發（三維結構電子元件模塊化設計與製程開發、AOI+AI 智能化製程），其中 AOI+AI 專案已近完成，預期可節省生產線目視檢查人力約三分之一，提升顧客滿意交期與優質品質。

持續創新是公司不變的目標，因應客戶需求多變，本集團積極開發新產品，對未來產品的擴張和投資均有中長期計劃，除投資台灣新購置楊梅二廠，更於馬來西亞增建新廠，前瞻計劃更針對越南、印度等研擬設點可行性，包括在當地建立倉庫，自行控管存貨、現地發貨，以專業製造與優質服務，與客戶建立「One to One」夥伴關係，以優質的服務回應客戶需求。

科技研發與創新乃企業成長與永續發展之根基，2021 年設置直屬董事會之「科技創新與發展委員會」，作為千如電機科技創新發展的最高指導組織，朝向更聚焦、精實的創新科技，亦正申請「財團法人千如科技基金會」，支持電子元組件領域之研究、培養電子元組件領域人才，計畫包含臺灣電機電子領域碩博士研究生研究獎助學金、出席國際會議獎助學金、美國加州矽谷實習、以及博碩士論文獎的設置，期透過科技創新的能量提升，持續我們的競爭優勢以及在業界的領先地位，未來將與臺北大學以「元宇宙概念運用」專案與電子商務研究中心擴大產學合作，期能在「全球 IM 市場的發展趨勢研究」以及 IM 市場行銷通路研究與規劃等方面擴大本集團業務發展。





環境保護，邁向淨零碳排

隨著全球經濟發展，人類對能源的消耗及需求快速增加，能源消耗帶來大量的溫室氣體排放，產生的溫室效應引發各種極端天氣。本集團透過產品綠色設計，控管產品有害物質，並考量產品生命週期後廢棄處理，降低對環境的影響和破壞。2022 年本集團導入溫室氣體盤查作業，提前達成金管會規劃的 2027 年全體上市櫃公司的母公司、國內及國外子公司完成溫室氣體盤查藍圖；由於所製造的產品無法使用再生料，因此我們根據 ISO 14001:2015 環境管理系統，專注在廢棄物處理商的最終管理，助力循環經濟，逐年減少污染及節約資源，降低企業營運對環境的衝擊。

關懷員工，打造幸福職場

我非常重視每一位員工，將員工視為家人一樣重要，每月偕同高階主管，親手致贈紅包及一朵紅玫瑰給當月壽星，答謝員工願意和公司一起打拼，讓員工感受到公司對員工的關懷。隨著中高齡員工比例增加，提供有益身心的工作環境日益重要。持續推出一系列健康促進活動，如跳繩及踏步比賽、減重活動、戒菸活動、肌肉健康講座等等，支持員工身心靈健康，並在 2021 年榮獲國民健康署頒發的「健康啟動標章」，我們將持續營造充滿關懷的健康及安全文化，降低工作場所的潛在危險及促進身心健康。

扎根鄉土，實現社區共好

本公司在楊梅落地生根，而楊梅是著名的客家莊，認同在地文化，回饋在地發展。有鑒於家庭使用客語情形逐年下降，客家文化面臨斷層危機，為傳承客家文化，長期贊助瑞原國中的客家文化活動，培養學生以講客語為榮，同時也贊助斯卡羅與客家音樂會及藝術展覽，提升大眾的藝文修養和生活品味。

抗擊疫情，支援醫療服務

新冠病毒疫情的爆發，需要政府、企業及當地社區迅速應對。疫情發生以來，衛生福利部各所屬醫院在第一線肩負起收治全國 35% 確診病患的重任，在「部桃事件」疫情最關鍵的時刻，本公司捐贈予衛生福利部桃園醫院，讓第一線醫護人員無後顧之憂，確保醫療量能不致崩潰。由於疫情未止，將持續落實防疫措施，以保障員工健康及各項業務持續營運作為。

烏俄戰爭甫於 2022 年 2 月爆發，襲擊全球股市、貴金屬、能源以及產業供應鏈，加上台灣科技產業優勢將更強，台幣將會持續是強勢貨幣，千如電子集團以外銷為主，將再次面臨 1987 年台幣快速升值的困境，為因應強勢台幣的嚴謹挑戰，我調整本集團的發展與投資方向為「小資本、大營收」，規劃 2022~2023 年產銷目標及近十億元之資本支出預算，投資於廠房興建、研發及生產設備，持續投入研發創新，提升產能與生產效率，這些投資將成為本集團強力後盾，我將帶領集團全體同仁以技術力量支持公司的核心業務，不斷創新科技，繼續實現雙位數的成長目標，達成「年營收十年內上百億元」願景，邁向世界級電感生產工業集團。



千如電子集團

董事長

經營者承諾

總經理的話

透過 ESG 治理，帶動 EPS 成長

近年來，國際投資人及產業鏈日益重視 ESG(環境、社會、及公司治理)相關議題，主管機關也加快腳步制定 ESG 資訊揭露品質與透明度規範，金融機構亦將融資對象的環境和社會風險納入核貸考量，這股 ESG 浪潮讓千如電子集團體認到永續發展迫在眉睫，因此將 ESG 議題提升到經營委員會及董事會討論，由董事會扮演監督和審查的角色，判斷永續發展趨勢如何影響本集團的業務營運與價值鏈。本集團依據 GRI 準則，同時考量國際趨勢與產業特性，透過與利害關係人議和，鑑別出環境、社會與治理這三個面向的重大議題，鑑別出環境、社會與治理這三個面向的重大議題，納入中長期策略藍圖中，訂定具體目標及行動，以 ESG 治理帶動 EPS 的成長。

聚焦創新科技，驅動企業前進

千如電子集團身處於電子產品品牌客戶的上游供應商，主要供應電感元件、陶瓷散熱片及各項精密金屬沖壓零件之設計開發與生產製造，「以務實、創新、永續發展，創造發展世界級電感與精密機構組件產業」的企業核心，持續致力於提高產品品質及強化產品多樣性，以加強研發、提高製程技術並加速設備自動化，提供更小型化與精密化設計產品，為加大成長幅度，本集團積極與國際大廠合作，預備從現有客戶需求面拓展到行動智慧領域，以創新科技擴大營運成長以回饋股東。

啟動盤查計畫，推動節能減碳

過去 2 年，新冠疫情對民生和經濟造成不少衝擊，但千如電子集團仍克服困難，仍克服困難，台灣廠陸續啟用二廠 B 棟材料工廠與 C 棟智慧工廠的建造工程。二廠 B 棟材料工廠建置純水回收系統，根據不同稀釋劑的特性，由丙酮改以水當溶劑，積極研發製程中的水回收利用，不僅減少有機溶劑使用的危害風險，也節約水資源的使用。本公司屬低碳製程，二廠 C 棟智慧工廠規劃為綠建築結合智能化科技工廠，落實環保節能減碳理念，計劃於完工後取得綠建築認證，將能源消耗降到最低。

2021 年「聯合國氣候變化綱要公約第 26 次締約方會議」(COP 26) 達成協議，在抑制升溫攝氏 1.5 度目標下，強化國際對抗全球暖化措施，氣候變遷議題對全球的永續發展帶來了極大的挑戰。政府在 2021 年地球日宣在 2050 年實現淨零碳排，「淨零碳排」是一項長遠的承諾，因此，千如電子集團預計在 2022 年完成「ISO 14064-1 溫室氣體」外部盤查後，各生產基地針對排放熱區採取減碳措施，透過盤查瞭解自身營運產生的排放量，可更具體訂定出各範疇的減量目標。

鼓勵員工學習，提升競爭優勢

千如電機為歷經 43 多年的長青企業，員工安定資歷相對較久。為了培養員工在原本職責之外的專業領域，讓能力與資歷可以一起成長。身為本公司第一位取得 EMBA 企管碩士及資源工程博士學位的員工，我感謝公司所制定的進修獎勵辦法，鼓勵關鍵職位員工可以申請在職進修，給予公假上課並獲得學費補助。我進入千如電機後，從初級工程師以研發工作開始，因應公司成長組織擴充需求，在 2003 年進修經營管理 EMBA 課程，學習過去背景中所不足的管理面領域，對企業經營助益良多。2013 年，為精進材料的研發和創新的設計能力，研讀資源工程材料博士班，累積個人專業工作技能。

去年開始，千如電機聘請外部顧問導入雙軌制人力發展，規劃每一位員工未來能跨領域、歷練各種職務，同時優化營運流程，使作業更有條理，工作效率更高，讓員工在工作上得到成就，與公司一起分享績效，實現「企業目標達成之際就是個人成就達成之時」的創業理念。

2022 年之中長期經營方針為「人才發展，資訊佈局，充實現在成長未來」，千如電子集團的各項作為將與經營方針緊密結合，繼續對員工、股東、客戶分享創業價值，與所有利害關係人一起邁向更美好的未來。



千如電子集團

總經理

詹良芳
James Fan



公司簡介

千如電機工業股份有限公司 (ABC Taiwan Electronics Corp., 股票代碼：3236) 創立於 1979 年 5 月 25 日，總部位於台灣桃園市楊梅區，台灣廠包含楊梅一廠及楊梅二廠，另本公司設立上海廠、廣州廠及馬來西亞廠，統稱千如電子集團 (ABC-ATEC Electronics Group)。初期產品用在收音機、音響、小馬達，接著進入電視、電腦。現今專注於電感器元件研發與生產，產品橫跨資訊、通訊、消費性電子、工業控制、醫療器材、汽車電子等全方位應用領域。未來將持續開發基礎材料及應用，建構製程自動化，提升電感器及散熱器產品效能與可靠度，讓效能變得更快，讓功能變得更強，讓尺寸變得更輕薄，讓所有產品變得更節能環保，為企業創造永續的營運優勢。

全球佈局



公司名稱	千如電機工業股份有限公司 ABC Taiwan Electronics Corp.
董事長	徐明恩 先生
總經理	范良芳 先生
台灣總部	桃園市楊梅區環東路 298 巷 98 號
楊梅一廠	桃園市楊梅區楊湖路一段 422 號
楊梅二廠	桃園市楊梅區環東路 298 巷 98 號
上海廠	中國上海市奉賢區金大公路 8130 號
廣州廠	中國廣東省廣州市番禺區化龍鎮山門村石化路 25 號
馬來西亞廠	No.5, Jalan BS 7/7, Off Jalan Cempaka, Seksyen 9, Taman Bukit Serdang, 43300, Seri Kembangan, Selangor, Malaysia
資本額	9.29 億元
集團員工總人數	1,167 人 (截至 2021 年 12 月 31 日止，台灣廠楊梅一廠及二廠：203 人、上海廠：198 人、廣州廠：476 人、馬來西亞廠：290 人)
營運據點	千如電子集團總部設立於台灣，分別在台灣、廣州、上海、馬來西亞設立生產工廠，及建構研發及可靠性試驗中心，引進先進的自動化設備，自行開發設備與改良製程，以提升效能。迄今，千如電子集團已是 IATF 16949 認證通過的汽車電子生產工廠。



▶ 千如電子集團簡介影片：

<https://www.atec-group.com/newslist-74-page454>

企業核心

經營宗旨

以務實、創新、永續發展，創造發展世界級電感與精密機構組件產業。

經營理念

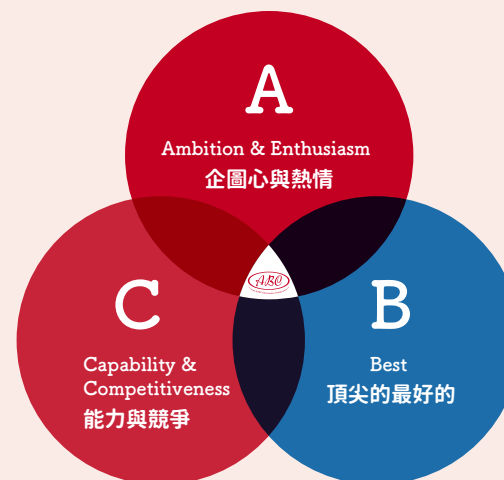
秉持“服務、創新、追求卓越”的精神，掌握市場需求與技術動向，透過系統化、標準化及制度化的運作體系，創新發展、立足世界。我們深信『唯執著者生存、唯創新者發展、唯速捷者不敗』。

企業願景

創造發展世界級電感及精密機構組件工業。



品牌故事



千如電機成立之初，全體創業股東（10人）原本希望朝遙控玩具「Remote Control Airplane, Boat and Car」等產品方向發展，我們就以此三種產品英文名稱之縮寫 ABC 為公司英文名稱，並將之設計成為 ABC 做為 LOGO。

由於遙控玩具的風險性較高，估算第一套遙控汽車的模具費，會花費所有籌措到的資金，因此我們決定返回所熟悉領域的線圈電感之本業。雖然無法達成當初成立的夢想，但是專注本業才是核心競爭力，如今，電感器已成為本公司的核心產品，但 ABC 仍是代表創業股東的『夢中產品』。

2004年千如電機股票上櫃前，我們訂出股票公開發行上市櫃的目的是「接受社會大眾投資評價，作為公司持續成長的驅動力」，並思考「如何才可確保公司的持續成長？」同年9月創辦人徐明恩先生在美國出差時，從 ABC 三個字找出了積極的意義：A 代表 Ambition & Enthusiasm 企圖心與熱情，B 代表 Best 頂尖的最好的，C 代表 Capability & Competitiveness 能力與競爭。重新對千如電機商標 ABC 做了新詮釋，並將 A、B 及 C 代表的意義與精神，以刺蝟原則三個圈圈結合交會，以 AB&C 呈現千如電機的新思維與運作模式。

此 AB&C 新思維與運作模式，希望千如人能夠時時刻刻要求自己「什麼樣的產品與策略，能夠激發企圖心與熱情？」；「什麼產品能成為世界頂尖的、最好的？」；「千如的經濟引擎靠什麼（指標）來推動？」。以這三項思維來做為本公司提昇企業成長力所需之穩定而強大的動能。

利害關係人鑑別與溝通

利害關係人溝通管道及關注議題

2020 年為千如電機「企業社會責任推動」之元年，經營層訂定「企業社會責任政策」，並成立「企業社會責任管理委員會」，同時制定「永續經營管理利害關係人鑑別及重大議題評估辦法」規劃推動各項永續發展政策、制度，確保企業社會責任政策之落實。

本公司依循 AA1000 SES：2015「利害關係人議合標準」鑑別利害關係人，包括依賴性、責任性、緊密度、影響及多元期望五大面向，採用五分制作為判定標準，透過企業社會責任管理委員會討論的方式，鑑別出對公司營運最具影響力及相關性之利害關係人：包含政府機關、股東及投資人、員工、客戶、供應商 / 承攬商、社區、媒體、學術機構。透過各種溝通管道傾聽利害關係人的聲音，蒐集利害關係人對本公司的關注議題，接受並回應利害關係人的期待。

利害關係人	對營運的重要性	關注議題	溝通管道與回應方式	溝通頻率
政府機關	遵守政府法規，取得政府的信任，促進企業的生存和發展	法規遵循	電子郵件、電話溝通	不定期
		營運績效	年度股東會、公開發行年報	1 次 / 年
		誠信經營	召開董事會	至少 4 場以上 / 年
		氣候變遷與節能減碳	主管機關政策宣導會議、電話諮詢、公文或書面信函	不定期
		溫室氣體排放量	透過外部第三方盤查，定期揭露溫室氣體排放數據	1 次 / 年
		廢棄物管理	來廠稽查、定期申報、電話諮詢、公文或書面信函	不定期
		資訊安全	資安演練、軟體更新、e-mail 宣導	不定期
		職場健康與安全	主管機關政策宣導會議、電話諮詢、公文或書面信函	不定期
股東及投資人	增加公司營運績效，致力於維繫資訊公開透明化，保障投資人的權益	法規遵循	電子郵件、電話溝通	不定期
		營運績效	年度股東會、公開發行年報	1 次 / 年
		誠信經營	召開董事會	至少 4 場以上 / 年



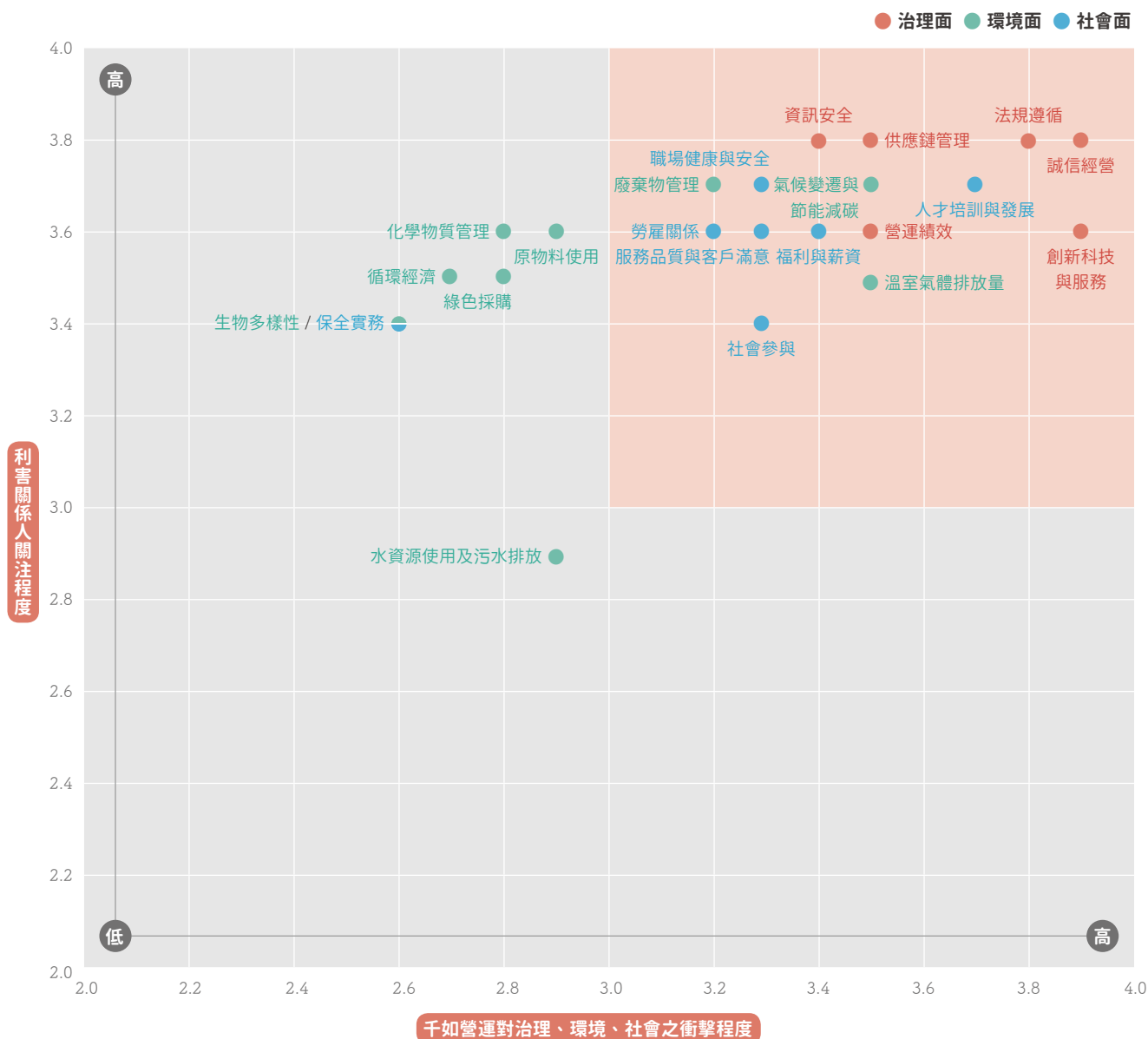
利害關係人	對營運的重要性	關注議題	溝通管道與回應方式	溝通頻率
員工	員工是公司的資產，提供性別平等和身心健康的環境，優質的薪酬福利及完善的職涯發展	勞雇關係	內部刊物、公司公告	1次 / 半年
			全員溝通會議與員工晤談、工作輪調	依需求執行
		福利與薪資	職工福利委員會	1次 / 季
		人才培訓與發展	舉辦教育訓練課程	不定期
		職場健康與安全	召開職安會議	1次 / 季
			員工健康檢查	1次 / 年
		約聘廠醫健康服務	1次 / 月	
客戶	公司績效與營收的主要來源、永續經營的合作夥伴	服務品質與客戶滿意	客戶滿意度調查	2次 / 年
供應商 / 承攬商	提供客戶優良的產品，確保交易往來之供應商所提供之物品，均符合本公司 Q、C、D 之要求	供應鏈管理	供應商評鑑、供應商評比、供應商稽核	不定期
社區	關懷公司所在地的社區、鄰里及文化活動	社會參與	贊助推展文化活動、贊助學校	不定期
媒體	以開放、誠懇且主動的態度回應媒體詢問，和媒體建立正面及相互信賴的關係	營運績效 創新科技與服務 社會參與	發布新聞稿	不定期
學術機構	參與產官學合作，培養優秀人才，提升學界與業界競爭力	社會參與	產學合作專案	不定期

重大議題評估與鑑別

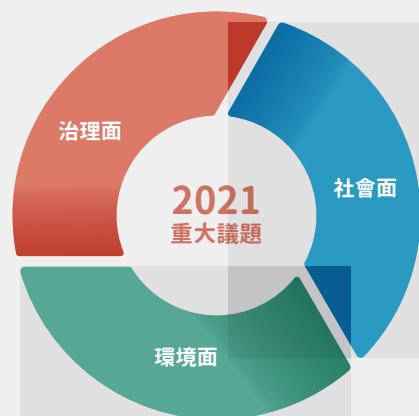
千如電機參考 GRI 準則，同時考量國際趨勢與產業特性，並參酌由利害關係人溝通管道所蒐集到的關注議題，擬定企業社會責任意見調查問卷。透過線上問卷系統發放利害關係人意見調查表，交予利害關係人填寫，以供本公司辨識利害關係人對議題之關注程度，以及永續議題對公司影響衝擊程度。

重大議題分析

為掌握利害關係人所關注的議題，企業社會責任管理委員會將利害關係人問卷調查所得到的重要議題，與公司的營運方向列入考量，依「利害關係人關注程度」及「千如營運對治理、環境、社會之衝擊程度」進行重大性分析，以落在 (3.0,3.0) ~ (4.0,4.0) 區間內的議題，篩選出 15 項重大性議題。依議題的重大性，決定議題的優先順序，再設定短、中長期目標，定期召開小組會議以追蹤檢討各項短期目標及執行方案之達成情形，並向董事會報告重大議題分析結果。



依上述結果，篩選出 2021 年度本公司之重大議題如下：



治理面

誠信經營、法規遵循、營運績效、供應鏈管理、創新科技與服務、資訊安全

環境面

氣候變遷與節能減碳、溫室氣體排放量、廢棄物管理

社會面

職場健康與安全、福利與薪資、勞雇關係、人才培訓與發展、服務品質與客戶滿意、社會參與

與 2020 年相比，重大議題變動情形如下，每項重大議題由負責部門提出執行方案與短中長期目標，並定期檢視績效。

🟢 維持 + 新增 ✖ 刪除

	2020 年重大議題	2021 年重大議題	變動情形	原因說明
治理	誠信經營	誠信經營	🟢	關注度未變化
	法規遵循	法規遵循	🟢	關注度未變化
	營運績效	營運績效	🟢	關注度未變化
	-	供應鏈管理	+	IATF 16949 要求汽車行業供應鏈品質，外部對供應商管理有高度期待
	創新科技與服務	創新科技與服務	🟢	關注度未變化
	-	資訊安全	+	金融監督管理委員會新增資安管理項目
環境	氣候變遷與節能減碳	氣候變遷與節能減碳	🟢	關注度未變化
	原物料使用	-	✖	關注度未變化，併入廢棄物管理之投入項目
	-	廢棄物管理	+	外部對循環經濟有高度期待，將強化廢棄物分類管理
	-	溫室氣體排放量	+	遵循淨零碳排路徑，掌握溫室氣體排放量為減碳的第一步
社會	職場健康與安全	職場健康與安全	🟢	關注度未變化
	福利與薪資	福利與薪資	🟢	關注度未變化
	勞雇關係	勞雇關係	🟢	關注度未變化
	人才培訓與發展	人才培訓與發展	🟢	關注度未變化
	服務品質與客戶滿意	服務品質與客戶滿意	🟢	關注度未變化
	社會參與	社會參與	🟢	關注度未變化

重大議題對於 **治理面** 衝擊影響邊界

● 直接衝擊 ● 間接衝擊

重大議題	對應 GRI 特定主題	對營運的衝擊		價值鏈			其他利害關係人			
		風險	機會	上游	營運過程	下游	政府機關	社區	學術機構	媒體
				供應商	員工股東	客戶				
誠信經營	GRI 205 反貪腐	完善的公司治理是企業經營的基石，若無法誠信經營，將影響企業形象與競爭力	秉持誠信經營原則，將誠信與道德價值融入公司經營策略，強化董事會運作及職責，落實公司治理	●	●	●	●	●	●	●
法規遵循	GRI 307 有關環境保護的法規遵循 GRI 419 社會經濟法規遵循	若未遵循相關法規，易發生不法情事，導致公司商譽受損，減少客戶信任及忠誠度	每月確實鑑別法規，邀請海內外法遵主管報告法令遵循管理情形，遵守政府法規為永續經營理念，確保無重大違規事項發生	●	●	●	●	●	●	●
營運績效	GRI201 經濟績效	受到新冠肺炎疫情反覆干擾，未落實執行相關防疫措施，致須停班或採行隔離措施，將影響公司營運與獲利	建置防疫指揮系統及備援機制，確保業務不中斷，提升營運績效，挑戰年營收成長 20%，回饋給員工及投資人，並持續擴廠促進產業發展	●	●	●	●	●	●	●
供應鏈管理	GRI 204 採購實務 GRI 308 供應商環境評估 GRI 414 供應商社會評估	部分原物料供應商在國內為代理商、進口商，較難直接對產品生產流程是否符合環境標準或低碳進行稽核社會標準進行現場稽核	透過供應商年度大會，分享本公司永續理念，確保與本公司往來之供應商均能符合公司要求	●	●	●	●	●	●	●
創新科技與服務	本公司特定議題	創新科技為公司成長之驅動力，需不斷改良產品，依客戶需求研究、創新產品開發	掌握市場需求與技術動向，帶動新一代的產品發展與培養專業人才投入研發與創新，提供優良的產品與服務	●	●	●	●	●	●	●
資訊安全	本公司特定議題	啟動異地或居家辦公機制，內部員工資安意識不足及外部駭客攻擊致生資安事件，將造成公司損失	落實資訊安全維護，制訂資訊系統業務持續營運相關計畫及網路威脅等緊急應變計畫，有效保護公司維持核心系統正常運作	●	●	●	●	●	●	●

重大議題對於環境面衝擊影響邊界

● 直接衝擊 ● 間接衝擊

重大議題	對應 GRI 特定主題	對營運的衝擊		價值鏈			其他利害關係人			
		風險	機會	上游	營運過程	下游	政府機關	社區	學術機構	媒體
				供應商	員工股東	客戶				
氣候變遷與節能減碳	GRI 302 能源	為達到政府 2025 年太陽光電裝置容量 20GW 目標，公司需因應低碳轉型而增加成本投入，進而影響獲利	響應政府要求契約容量 800kW 以上用戶每年節電率應達 1%，新廠房安裝太陽能板，透過環境管理系統達成 CO2 減量，減少營運成本	●	●	●	●	●	●	●
溫室氣體排放量	GRI 305 排放	類別三之溫室氣體排放來源多難以掌握，難以在短期內建立低碳供應鏈，進而影響減量計劃	從日常營運執行節約用電，參考綠建築指標構築永續廠房，降低本公司溫室氣體排放量，積極打造綠色營運的文化	●	●	●	●	●	●	●
廢棄物管理	GRI 306 廢棄物	委外廠商如有非法儲存、清除或處理廢棄物情事，除違法廠商需受相關刑事及行政等處罰外，產源事業負責人亦可能面臨刑事追訴的風險	監控生產過程所產生的廢棄物並確實分類，掌握處理商的資源化狀況，推動物料永續循環	●	●	●	●	●	●	●



重大議題對於 **社會面** 衝擊影響邊界

● 直接衝擊 ● 間接衝擊

重大議題	對應 GRI 特定主題	對營運的衝擊		價值鏈			其他利害關係人			
		風險	機會	上游	營運過程	下游	政府機關	社區	學術機構	媒體
				供應商	員工股東	客戶				
職場健康與安全	GRI 403 職業安全衛生	組織可能因為職安衛問題，造成員工生產力下降、滿意度下滑	妥善照顧員工健康，推動健康促進活動，維持零職災率，創造優良的健康職場	●	●	●	●	●	●	●
福利與薪資	GRI 405 員工多元化與平等機會	未創造平等之就業環境，促進勞資間之溝通協調，易引發勞資爭議甚至對立，或因違反法令而遭受裁罰。若未建立公平、公開、合理且具競爭力之薪酬與福利制度，恐造成人才流失	重視員工基本權益，依法舉辦勞資會議，保障員工性別工作權之平等，維持女性主管比例達 20% 以推動員工多元化與平等	●	●	●	●	●	●	●
勞雇關係	GRI 401 勞雇關係	若未建立公平、公開、合理且具競爭力之薪酬與福利制度，導致人員流動率過高，將增加人才招募成本	創造有吸引力的工作環境，並建立完善福利措施及具競爭力之薪酬制度，可降低新進人員離職率及人才培育成本	●	●	●	●	●	●	●
人才培訓與發展	GRI 404 訓練與教育	應提供各階層不同之多元及人員發展架構和資源，讓員工能依照個人特質與專長發揮潛能與貢獻	建構全方位的教育訓練體系，增加不同類型之教育訓練內容，提升員工管理職能與專業職能，以提升公司整體績效	●	●	●	●	●	●	●
服務品質與客戶滿意	本公司特定議題	產品品質發生瑕疵，引起客戶不滿意，若退貨造成全額退款，將導致訂單流失	嚴密監控客戶滿意度分數，提供品質、交期、工程研發能力、服務及產品有害物質管理五項符合客戶要求的產品	●	●	●	●	●	●	●
社會參與	GRI 203 間接經濟衝擊	新冠肺炎疫情持續嚴峻，造成經濟活動萎縮，如何與公司核心事業結合，將公司有限資源發揮最大的效益	持續關注文化傳承之藝文活動，攜手學界提升學界與業界之競爭力，提高企業管理水平	●	●	●	●	●	●	●

千如永續績效及短中長期目標

✔ 達成 ○ 未達成

SDGs 對應	對應 SDGs 細項目標	重大議題	GRI 準則	2021 年度目標	2021 年度績效	達成狀況	2022 年度目標	短中長期目標
治理面								
 <p>目標 16 制度的正義與和平</p>	16.5 大幅減少各種形式的貪污賄賂	誠信經營	GRI 205-2 有關反貪腐政策和程序的溝通及訓練	首次發行永續報告書(中英文版)	首次發行永續報告書(中英文版): 2021年9月完成第三方查證	✔	遵循「上市上櫃公司治理實務守則」,持續改善公司治理評鑑未得分項目,提升評鑑結果,公司治理評鑑排名:中上 全集團經理級以上簽署「員工廉潔保證承諾書」:100% 誠信經營教育訓練受訓率:100% 反貪腐訓練課程參與率:間接人員 90% 遵循反貪腐管理系統模式,無任何貪腐事件	遵循「上市上櫃公司治理實務守則」,持續改善公司治理評鑑未得分項目,提升評鑑結果 導入反貪腐管理系統,以建構完善的公司治理
				董事會出席率(含委託):100%	董事會出席率(含委託):100%	✔		
				董事成員進修時數:每人依規定達6小時;完訓率:100%	董事成員進修時數:每人依規定達6小時;完訓率:100%	✔		
				簽署「員工廉潔保證承諾書」:100%	簽署「員工廉潔保證承諾書」:100%	✔		
				反貪腐訓練課程參與率:間接人員 80%	反貪腐訓練課程參與率:間接人員 84.85%	✔		
 <p>目標 16 制度的正義與和平</p>	16.10 依據國家立法與國際協定,確保民眾可取得資訊,並保護基本自由	法規遵循	GRI 307-1 違反環保法規 GRI 409-1 違反社會與經濟領域之法律規定	無違反法規與罰款之事件: · 環境法規違反件數:0件 · 社會經濟法規違反件數:0件	無違反法規與罰款之事件:未收到裁處公文,無發生任何違反法規事件	✔	持續推動 ISO 14001 環境管理系統 重大違規事項發生:0件	持續遵循政府機關頒布之環境保護、社會經濟相關法規 持續推動 ISO 14001 環境管理系統及遵守法規,確保無重大違規事項發生
 <p>目標 8 就業與經濟成長</p>	8.2 透過多元化、科技升級與創新提高經濟體的產能,包括將焦點集中在高附加價值與勞動力密集的產業	營運績效	GRI 201-1 組織所產生及分配的直接經濟價值	股東長期價值:EPS 0.5 元	股東長期價值:EPS 1.02 元	✔	股東長期價值:EPS 1.56 元 維持年營收:成長 20% 台灣廠楊梅二廠 C 棟智慧工廠:2022 年增建工程完成	挑戰集團營收十年內上百億元願景目標 資本額增加 2.5 倍 工廠規模擴增 3 倍 全球電感市占率 > 5%
				台灣廠楊梅二廠 B 棟材料工廠完工	台灣廠楊梅二廠 B 棟材料工廠完工	✔		
				台灣廠楊梅二廠 C 棟智慧工廠動工	台灣廠楊梅二廠 C 棟智慧工廠動工: 2021 年 1 月	✔		

SDGs 對應	對應 SDGs 細項目標	重大議題	GRI 準則	2021 年度目標	2021 年度績效	達成狀況	2022 年度目標	短中長期目標
治理面								
 目標 17 永續發展夥伴關係	17.14 提高政策的連貫性，以實現永續發展	供應鏈管理	GRI 204-1 來自當地供應商的採購支出比例 GRI 308-1 採用環境標準篩選新供應商 GRI 414-1 使用社會標準篩選之新供應商	台灣廠當地採購金額金額比例：100%	台灣廠當地採購金額金額比例：100%	✓	<ul style="list-style-type: none"> 進行新供應商反貪腐宣達：100% 新供應商環境 / 社會評估符合率：100% 既有供應商稽核達符合率：90% 	<ul style="list-style-type: none"> 確保交易往來之供應商所提供之物料、勞務或服務之品質均符合本公司要求 優先採用重視企業社會責任及考量環境、人權勞工與倫理道德之供應商，與供應商建立共榮共存關係
 目標 9 永續工業與基礎建設	9.2 促進包容以及永續的工業化，在 2030 年以前，依據國情大幅提高工業的就業率與 GDP，尤其是 LDCs 應增加一倍	創新科技與服務	本公司特定議題 研發費用投入：較 2020 年成長 15% 以「創新成長力」為長期指標，成立科技創新與發展委員會	研發費用投入：70,258 仟元	研發費用投入：70,258 仟元	✗	<ul style="list-style-type: none"> 研發費用投入：較前一年成長 15% 噴霧造粒粉末處理設備架設完畢 車用網路通訊模組 (Can-FD Class 1) 之訊號共模濾波元件 ASF4532-D 系列開發完成 導入 AOI+AI 智能化製程 	<ul style="list-style-type: none"> 以科技創新為基礎，以「科技創新與永續發展」為經營理念，以「創新成長力」為長期指標。 以研發新一代的材料、帶動新一代產品發展，規劃朝綠色永續、現代化治理邁進
	9.c. 大幅提高 ICT 的管道，在西元 2020 年以前，在開發度最低的發展中國家致力提供人人都可取得且負擔的起的網際網路管道	資訊安全	本公司特定議題 執行系統化災難演練：2 次 / 年 掃毒軟體更新：開機主動更新	執行系統化災難演練：2 次 / 年	執行系統化災難演練：2 次 / 年	✓	<ul style="list-style-type: none"> 建立資安政策，符合公司治理評鑑要求 重大資安事件發生次數：0 件 系統化災難演練：2 次 / 年 建置垃圾郵件跟郵件備份系統 	<ul style="list-style-type: none"> 遵循 ISO 27001 的稽核作業管理：1 次 / 年 重大資安事件發生次數：0 件 社交工程演練：< 3% 核心資訊系統切換至備援中心並恢復運作之時間：2 小時

SDGs 對應	對應 SDGs 細項目標	重大議題	GRI 準則	2021 年度目標	2021 年度績效	達成狀況	2022 年度目標	短中長期目標
環境面								
	7.1 在西元 2030 年前，確保所有的人都可取得負擔的起、可靠的，以及現代的能源服務	氣候變遷與節能減碳	GRI 302-1 組織內部的能源消耗量 GRI 302-3 能源密集度	台灣廠用電密集度： 用電量 / 產值：較前一年度降低 1%	台灣廠用電密集度： 用電量 / 產值：較前一年度增加 38%	—	· 全集團用電密集度： a. 用電量 / 產值：較前一年度降低 1% b. 用電量 / 營收：較前一年度降低 5%	· 增設再生能源設備 · 鑑別 TCFD 氣候變遷風險與機會
				用電量 / 營收：較前一年度降低 5%	用電量 / 營收：較前一年度降低 7%	✓	· C 棟 廠房 興建 採用 EEWH-GF 綠建築指標	
	13.3 在氣候變遷的減險、適應、影響減少與早期預警上，改善教育，提升意識，增進人與機構的能力	溫室氣體排放量	GRI 305-1 直接 (類別一) 溫室氣體排放 GRI 305-2 能源間接 (類別二) 溫室氣體排放 GRI 305-3 其他間接 (類別三) 溫室氣體排放	全集團導入 ISO 14064-1 溫室氣體內部盤查，掌握現況	全集團導入 ISO 14064-1 溫室氣體內部盤查，掌握現況	✓	全集團執行 ISO 14064-1 溫室氣體盤查	· 遵循「上市櫃公司永續發展路徑圖」，全集團於 2027 年完成 ISO 14064-1 溫室氣體盤查，2029 年完成查證 · 以 2021 年為基準年，達符合國家減碳水準
	12.5 在西元 2030 年以前，透過預防、減量、回收與再使用大幅減少廢棄物的產生	廢棄物管理	GRI 306-1 廢棄物產生與廢棄物相關顯著衝擊 GRI 306-2 廢棄物相關顯著衝擊之管理 GRI 306-3 廢棄物的產生	廢棄物確實分類，台灣廠廢棄物回收再利用率：80%	台灣廠廢棄物回收再利用率：82%	✓	提高台灣廠廢棄物回收再利用率：85%	· 持續提高廢棄物回收再利用率，確保全集團營運活動所產生之廢棄物均妥善處理，強化資源再利用，減輕環境負荷 · 廢棄物廠商均為環保機關核准之廠商，無違反任何法規事件之發生

SDGs 對應 對應 SDGs 細項目標 重大議題 GRI 準則 2021 年度目標 → 2021 年度績效 → 達成狀況 → 2022 年度目標 → 短中長期目標

社會面								
 <p>目標 8 就業與經濟成長</p>	<p>8.8 保護勞工的權益，促進工作環境的安全，包括遷徙性勞工，尤其是婦女以及實行危險工作的勞工</p>	<p>職場健康與安全</p>	<p>GRI 403-1 職業安全衛生管理系統</p>	<p>推動健康啟動標章</p>	<p>通過健康啟動標章</p>	<p>✓</p>	<ul style="list-style-type: none"> • 推動取得健康促進標章 • 定期召開職業安全衛生委員會：4 次 • 舉辦職業安全衛生教育訓練：100 人 • 舉辦緊急應變演練：2 次 • 可記錄之職業災害事件數：0 件 • 舉辦健康促進活動：2 次；參與人次：40 人 	<ul style="list-style-type: none"> • 持續維持職業安生管理系統，通過外部驗證 • 可記錄之職業災害事件數：0 件 • 推動健康職場活動
			<p>GRI 403-2 危害辨識、風險評估、及事故調查</p>	<p>定期召開職業安全衛生委員會：4 次</p>	<p>定期召開職業安全衛生委員會：4 次</p>	<p>✓</p>		
			<p>GRI 403-3 職業健康服務</p>					
			<p>GRI 403-4 有關職業安全衛生之工作者參與、諮商與溝通</p>	<p>舉辦職業安全衛生教育訓練：依法規要求</p>	<p>舉辦職業安全衛生教育訓練：152 人</p>	<p>✓</p>		
			<p>GRI 403-5 有關職業安全衛生之工作者訓練</p>	<p>舉辦緊急應變演練：2 次</p>	<p>舉辦緊急應變演練：2 次</p>	<p>✓</p>		
			<p>GRI 403-6 工作者健康促進</p>	<p>記錄之職業災害事件數：0 件</p>	<p>可記錄之職業災害事件數：0 件</p>	<p>✓</p>		
			<p>GRI 403-7 預防和減輕與業務關係直接相關聯之職業安全衛生的衝擊</p>	<p>舉辦健康促進活動：2 次 參與人次：40 人</p>	<p>舉辦健康促進活動：2 次 參與人次：43 人 (73.5 小時)</p>	<p>✓</p>		
 <p>目標 4 優質教育</p>	<p>4.5 在 2030 年以前，消除教育上的兩性不平等，確保弱勢族群有接受各階級教育的管道與職業訓練，包括身心障礙者、原住民以及弱勢孩童</p>	<p>人才培訓與發展</p>	<p>GRI 404-1 每名員工每年接受訓練的平均時數</p>	<p>職能別教育訓練規劃與實施，如下： • 員工訓練總班次：118 場 / 次 • 員工課程時數：610 小時 • 員工訓練總費用：1,060,300 元</p>	<p>職能別教育訓練規劃與實施，如下： • 員工訓練總班次：260 場 / 次 • 員工課程時數：655 小時 (總訓練時數 8,807.5 時) • 員工訓練總費用：1,161,475 元</p>	<p>✓</p>	<p>依申請政府補助企業人力資源提升計畫，從管理職能、專業職能之教育訓練規劃與實施，如下： • 員工訓練總班次：35 場 / 次 • 員工課程時數：405 小時 • 員工訓練總費用：2,403,200 元</p>	<p>培養從業人員的修身工夫與專業功力，坦誠且開放的溝通願景與價值觀並透過全員參與的運作方式，建立合作團隊，執行務實且高績效的作業與管理。達成「企業目標達成之際，就是個人成就實現之時」的理想</p>
				<p>參與大專青年學生公部門暑期工讀計畫</p>	<p>獲頒桃園市政府【CAREER 桃園】感謝狀</p>	<p>✓</p>		
				<p>培訓管理人才：副總級取得博士學位</p>	<p>范總經理獲得博士學位</p>	<p>✓</p>		

SDGs 對應	對應 SDGs 細項目標	重大議題	GRI 準則	2021 年度目標	2021 年度績效	達成狀況	2022 年度目標	短中長期目標
社會面								
 目標 10 消弭不平等	10.2 在 2030 年以前，促進社經政治的融合，無論年齡、性別、身心障礙、種族、人種、祖國、宗教、經濟或其他身份地位 10.3 確保機會平等，減少不平等，作法包括消除歧視的法律、政策及實務作法，並促進適當的立法、政策與行動	福利與薪資	GRI 405-1 治理單位與員工的多元化 GRI 405-2 女性對男性基本薪資加薪酬的比率	維持女性主管比例：20%	女性主管比例：44.44%	🟢	維持女性主管比例：20%	<ul style="list-style-type: none"> 推動家庭友善職場，提升女性員工職場參與率 實現性別平等，縮小男女薪資差異
				勞雇關係	GRI 401-1 新進員工和離職員工 GRI 401-2 提供給全職員工（不包含臨時或兼職員工）的福利 GRI 401-3 育嬰假	定期舉辦勞資會議：1 次 / 季	定期舉辦勞資會議：1 次 / 季	🟢
月平均離職率：3%	月平均離職率：2.99%	🟢						
 目標 12 責任消費與生產	12.2 在 2030 年以前，實現自然資源的永續管理以及有效率的使用	服務品質與客戶滿意	本公司特定議題	重大客訴自責案件：0 件	重大客訴自責案件：0 件	🟢	重大客訴自責案件：0 件 車用品成品檢驗批退率：0.1% 車用品進料檢驗批退率：1% 客戶滿意度：80 分	本公司承諾並秉持品質政策 " 凡經我手，最美最好 "，身為 IATF 16949 驗證通過的車用供應商，我們重視供應鏈管理，以持續改善產品良率及降低客訴為長期之品質目標
				車用品成品檢驗批退率：0%	車用品成品檢驗批退率：1.08%	🟠		
				客戶滿意度：80 分	客戶滿意度：82.5 分	🟢		
 目標 8 就業與經濟成長	8.3 促進以開發為導向的政策，支援生產活動、就業創造、企業管理、創意與創新，並鼓勵微型與中小企業的正式化與成長，包括取得財務服務的管道	社會參與	GRI 203-2 顯著的間接經濟衝擊	支持藝文活動	<ul style="list-style-type: none"> 斯卡羅與客家音樂會 奈良美智展南美館 桃園市美術協會 	🟢	持續支持藝文活動，促進國民外交與文化交流。 長期扶植在地文化發展，推動客語教學，為文化與學術界貢獻一份心力。 持續透過產學合作模式，提升學界與業界競爭力，培養「務實致用」的人力資源，透過產學密切互動，協助學生厚植職場工作能力，創造雙贏及相輔相成的成果	
				扶植在地文化發展	瑞原國中文化傳承及客語教學	🟢		
				贊助公益活動	社團法人台灣公益聯盟	🟢		
				參與學術論文研討會	<ul style="list-style-type: none"> 全球企業永續論壇 (GCSF) 學術論文研討會 國立臺北大學企管系 ICBA 國際研討會 	🟢		
				執行產學合作專案	國立屏東科技大學、國立臺北大學	🟢		
				協助防疫行動	<ul style="list-style-type: none"> 挹注衛生福利部桃園醫院資源協助防疫 捐贈馬來西亞 Seri Kembangan City 警消、NGO 等團體醫療口罩 	🟢		



ABC-ATEC
Group

千如電子集團

01 公司治理

1.1	經濟績效	22
1.2	治理機構	24
1.3	誠信經營	26
1.4	法規遵循	26
1.5	風險管理	27
1.6	參與的公協會	29

管理方針

201 205 307 419 * 本公司特定議題

重大議題 誠信經營、營運績效、法規遵循、資訊安全*

GRI 準則

201 經濟績效、205 反貪腐、307 有關環境保護的法規遵循、419 社會經濟法規遵循、本公司特定議題*

政策

本公司自成立以來即本著「服務創新追求卓越」之經營理念用心經營並塑造出「有千如就滿足」之核心價值，並藉由群體創業模式來達成企業目標達成之際就是個人成就實現之時

承諾

良好的公司治理會影響其經營績效，2015 年由董事會通過「誠信經營守則」，以建立誠信經營的商業行為模式，期許並要求千如電子集團成員包含董監事、受雇人、受任人或其他實質控制者積極落實誠信經營之政策，承諾 10 年達成營收百億之願景

責任

• 外部責任：公司法、證券交易法、商業會計法、公司治理實務守則
• 內部制度：董事會議事規則、股東會議事規則、薪資報酬委員會組織規程、董事選舉辦法、內部重大資訊處理作業程序、道德行為準則、誠信經營守則、防範內線交易管理辦法、公司章程、公司內外部人員不合法與不道德行為檢舉處理辦法、審計委員會組織規程等

資源

• 遵循「上市上櫃公司治理實務守則」及相關法令規定
• 董監事參加公司治理相關課程
• 舉辦員工教育訓練課程，提升員工於法規面的相關意識

聯絡資訊

發言人：徐錫愷先生
電話：(03)4788-105 分機 111

2021 年目標方案

- 首次發行永續報告書（中英文版）
- 董事會出席率（含委託）：100%
- 董事成員進修時數：每人依規定達 6 小時：完訓率：100%
- 簽署「員工廉潔保證承諾書」：100%
- 反貪腐訓練課程參與率：間接人員 80%
- 無違反法規與罰款之事件
 1. 環境法規違反件數：0 件
 2. 社會經濟法規違反件數：0 件
- 股東長期價值：EPS 0.5 元
- 台灣廠楊梅二廠 B 棟材料工廠完工
- 台灣廠楊梅二廠 C 棟智慧工廠動工
- 執行系統化災難演練：2 次 / 年
- 掃毒軟體更新：開機主動更新

2021 年績效

- 首次發行永續報告書（中英文版）：2021 年 9 月完成第三方查證
- 董事會出席率（含委託）：100%
- 董事成員進修時數：每人依規定達 6 小時：完訓率：100%
- 簽署「員工廉潔保證承諾書」：100%
- 反貪腐訓練課程參與率：間接人員 84.85%
- 無違反法規與罰款之事件
 1. 環境法規違反件數：0 件
 2. 社會經濟法規違反件數：0 件
- 股東長期價值：EPS 1.02 元
- 台灣廠楊梅二廠 B 棟材料工廠完工
- 台灣廠楊梅二廠 C 棟智慧工廠動工：2021 年 1 月
- 執行系統化災難演練：2 次 / 年
- 掃毒軟體更新：開機主動更新

是否達成



1.1 經濟績效

1.1.1 2021 年合併財務績效

單位：新台幣仟元；惟每股盈餘為元

千如電子集團 2021 年度方針為「目標導向，落實計畫，挑戰新市場」及「達成年營收成長目標 15%；並挑戰 20%」，共七項基本策略，全力展開堅實之營運：

- 擴大推廣策略性產品 MSF、MHE、MHC type，並佈局粉體銷售管道。
- 台灣總公司 B 棟製粉工廠建廠計畫依時完成，啟動 C 棟廠房建造作業。
- 既有客戶關係維持，共同發展利基市場與擴大現有市占率。
- 擴大 OBM 營銷模式，發展千如品牌特色。
- 中國生產基地整合運作，AOBA 工廠利潤改善，Production Yield 提升 10%，滲透佔有印度市場。
- 既有生產產品與採購物料 cost down 5%，擴大營業利潤。
- 組織整合與機能強化，改造組織工作氛圍，凝聚方向建構百億年營收基礎。

2021 年全球產業持續受到新冠肺炎影響，本集團在高執行力對策下，全體員工齊心協力迎難而上，全年集團合併營收淨額為新台幣 2,478,376 仟元，較 2020 年度成長 22.65%，實現利害關係人寄予我們的厚望。

項目	2019 年	2020 年	2021 年
營業收入	1,816,262	2,020,656	2,478,376
營業毛利	377,859	405,906	492,296
營業損益	103,052	101,406	148,335
營業外收入及支出	(25,452)	7,406	(11,691)
稅前淨利	77,600	108,812	136,644
每股盈餘	0.46	0.79	1.02

1.1.2 組織所產生及分配的直接經濟價值

單位：新台幣仟元

經濟績效	項目	定義	2021 年實際數
產生之直接經濟價值	營運收入	銷貨收入	2,478,376
	營運成本	銷貨成本	1,986,080
		營業費用	343,961
分配之經濟價值	員工薪資與福利	員工薪資與福利	551,291
	支付出資人款項	2021 年發放 2020 年之現金股利	60,399
		利息費用	7,503
	支付政府款項	營利事業所得稅費用	41,884
		罰金	0
社區投資	捐贈、贊助費用	2,726	
殘留經濟價值			35,823

1.1.3 在地重大投資



台灣廠擴建二廠 C 棟廠房

▲ 2021.1.12 台灣廠楊梅二廠 C 棟廠房動土典禮

千如電機是電感被動元件界技術與經驗雙雙領先的品牌，為支應市場預期需求擴充生產能量，建造智能化科技工廠降低製造低成本、漸次構建有競爭力產品之中程計畫，台灣廠於 2021 年 1 月 12 日擴建楊梅二廠 C 棟廠房，積極跟進布局智慧行動通訊領域。同時為提前因應淨零碳排的國際趨勢，新廠房規劃為綠建築結合智能化科技工廠，以永續為基礎、節能為目標，計畫於完工後取得綠建築認證，提升千如電機的永續競爭力。



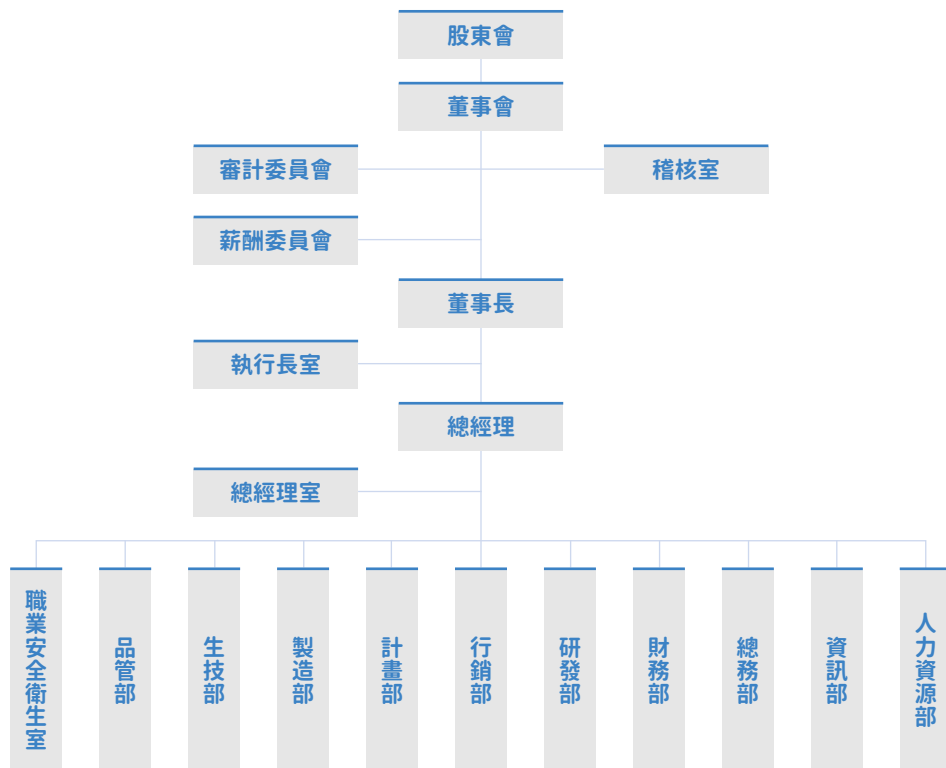
廣州廠擴建二期廠房

▲ 2021.10.15 廣州廠二期廠房動土典禮

廣州廠長期深耕著力推動合理化、自動化、智能化、邁向工業 4.0 的發展，本著「創造發展世界級電感工業」的願景目標，為達成集團營收「十年百億」的中長期目標、加速實現中國地區生產整合及新產品的開發導入、擴大營收及生產規模化發展需要，廣州廠二期廠房擴建於 2021 年 10 月 15 日舉辦動土典禮。

1.2 治理機構

1.2.1 管理組織架構



1.2.2 股東結構

截至 2022 年股東常會停止過戶 2022 年 4 月 11 日止，千如電機股東結構如下：



1.2.3 董事會

千如電機董事會成員共 10 位，其中含 3 位獨立董事參與董事會，董事會成員中有 2 位女性成員，女性董事佔比為 20%；董事年齡分佈為 60 歲以下 4 位，60 歲以上 6 位。董事會成員均依「上市上櫃公司董事、監察人進修推行要點」之規定，於 2021 年 8 月 12 日每人依法完成至少 6 小時課程，2021 年度進修總時數為 60 小時。2021 年度董事會開會 7 次，出席情形如下：

職稱	姓名	性別	實際出席 (次數)	委託出席 (次數)	實際出席率 (%)
董事長	徐明恩	男	7	0	100.00
董事	中國信託商業銀行 受託保管美商柏恩 公司投資專戶 代表人：郭旦威	男	7	0	100.00
董事	范良芳	男	7	0	100.00
董事	洪順興	男	7	0	100.00
董事	徐錫愷	男	7	0	100.00
董事	彭及勇	男	6	0	85.71
董事	徐陳惠聰	女	7	0	100.00
獨立董事	王永正	男	7	0	100.00
獨立董事	吳森田	男	6	1	100.00
獨立董事	王蘭芬	女	7	0	100.00



1.2.4 審計委員會

千如電機於 2020 年股東常會，依證券交易法規定設置審計委員會，審計委員會成立時，監察人立即解任，委員會由三位獨立董事組成。本公司審計委員會負責財務報表之允當表達、簽證會計師之選（解）任及獨立性與績效、內部控制之有效實施、公司遵循相關法令及規則及公司存在或潛在風險之管控。2021 年度審計委員會開會 5 次，出席率為 100%。

1.2.5 薪資報酬委員會

千如電機之薪資報酬委員會委員共計四位成員，本屆委員任期：2020 年 8 月 11 日至 2023 年 6 月 22 日，2021 年度薪資報酬委員會開會 4 次。委員會主要職責為訂定並定期檢討董事及經理人績效評估與薪資報酬之政策、制度、標準與結構及經理人之薪資報酬定期評估並訂定董事、監察人及經理人之薪資報酬。

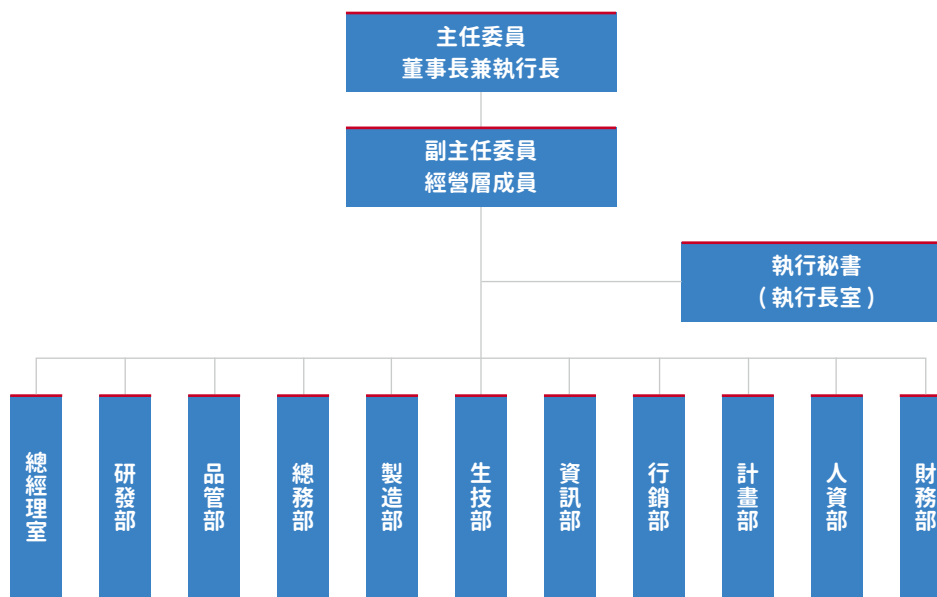
1.2.6 內部稽核管理

千如電機依據風險評估訂定年度稽核計畫，經董事會通過執行，內部稽核單位每月定期提交內部稽核報告送交獨立董事審核，同時，於審計委員會及董事會中向各委員及董事提出報告並進行溝通，對財報部分則於董事會中與會計師溝通及瞭解。

2021 年透過各部門年度內控自行評估作業，就其作業項目進行自我檢視，包括知悉營運之效果及效率目標達成之程度、財務報導之可靠性及相關法令之遵循有關的內部控制制度等設計，其執行係屬有效，且能合理確保上述目標之達成。

1.2.7 企業社會責任管理委員會

2020 年為千如電機「企業社會責任推動」之元年，同時訂定「企業社會責任政策」，並成立「企業社會責任管理委員會」，由董事長擔任「主任委員」，經營層成員擔任副主任委員，執行長室為執行秘書，由各部門主管擔任推動委員及其指派的代表擔任執行委員，負責 ESG 各議題規劃、目標設定等研議，每年至少召開一次，以確保企業社會責任政策之落實。



1.3 誠信經營

1.3.1 舉報制度

千如電機於 2015 年經董事會通過「誠信經營守則」，對於董事、客戶與供應商於從事商業往來行為中，明確表示拒絕直接或間接提供、承諾、要求或收受任何形式或名義之不當利益，契約中明訂遵守誠信經營條款，落實公平合理、平等互惠及誠信原則，重視與保障所有利害關係人。本公司將誠信經營納入員工行為規範中，2021 年執行員工簽署「員工廉潔保證承諾書」，完成率達 100%，並舉辦反貪腐訓練課程，2021 年並無賄賂或貪污情事發生。

2021 年員工接受反貪腐訓練的總人數及百分比

2021 年度	員工類別				員工類型	
	治理單位	高階主管	中階主管	一般員工	直接	間接
受訓人數	0	3	12	119	22	112
總人數	6	5	13	185	71	132
受訓百分比	0.00%	60.00%	92.31%	64.32%	30.99%	84.85%

備註：

1. 治理單位為董事會，其中董事長、總經理及 2 位副總經理列入高階主管統計
2. 揭露邊界：台灣廠楊梅一廠及二廠，且不含外派人員

為維護千如電機之信譽，本公司建立內、外部舉報管道及處理程序，設有申訴 / 建議信箱及申訴電話，防止非法與不道德或不誠信行為損及股東、員工及合作夥伴（供應商）之權益。公司網站也設置利害關係人專區，做為處理利害關係人建議、疑義及糾紛事項之溝通管道，以確保利害關係人權益。另本公司訂定「公司內外部人員不合法與不道德行為檢舉處理辦法」保護檢舉人及規範保密機制與獎懲機制，2021 年無接獲任何檢舉事項。

1.4 法規遵循

1.4.1 法規遵循

千如電機深愛台灣，深知企業要與土地共存共榮，永續經營與發展，首重環保製程。本公司取得環境保護相關的 ISO 14001、IECQ QC080000 的驗證，禁止使用危害性物質，產品開發符合歐盟 RoHS、REACH、WEEE 規範、EuP 指令、無鹵、無鉛要求等國際法規規範。2021 年無違反任何環境法令而被罰款之紀錄。

千如電機為電子產業公民企業，支持並尊重國際公認的人權政策，包含《聯合國商業與人權指導原則》、《聯合國全球盟約》、《RBA 責任商業聯盟》與《聯合國國際勞動組織》等國際人權公約所揭示之原則，本集團訂定人權政策適用於本公司、子公司及各營運據點，遵守營運所在地之勞動、性別工作平等相關法規並制定有關人權保障、勞動政策及執行相關措施，杜絕任何侵犯及違反人權的行為。2021 年無違反任何社會及經濟之法令而被罰款之紀錄。



1.5 風險管理

1.5.1 風險管理

千如電機秉持「務實、創新、永續發展，創造發展世界級電感與精密機構組件產業」的經營理念及重大性原則，為因應可能突如其來的風險與危機，定期鑑別、掌握企業經營所需關注的風險，將可能的威脅降至最低並轉化成為營運機會。2021 年共辨識出 4 項風險類別，各風險因子、威脅及因應對策如下：

風險類別	風險因子	威脅	因應對策	
策略風險	產業競爭風險	台灣廠商目前全球市佔率仍偏低，電感器及線圈的生產計有 100 多家，多數以生產線圈為主	<ul style="list-style-type: none"> 本公司積極分析市場及產業，掌握最新市場趨勢，致力於新產品或新技術之開發 與上下游廠商維持良好合作，於客戶設計階段即成為客戶研發伙伴，以掌握產品及市場最新需求與動態 	
			利率風險	<ul style="list-style-type: none"> 未來融資將採浮動利率與固定利率之負債搭配，可避免因利率變動而影響公司損益
財務風險	匯率風險	公司主要受到美金、歐元及人民幣匯率波動之影響。公司匯率風險之管理，以避險為目的，不以獲利為目的	<ul style="list-style-type: none"> 國外匯入之外幣貸款，存放於外匯存款帳戶，並於適當時機轉換為新台幣，以規避匯率風險 隨時注意財務金融資訊及外匯市場之變化，加強建立與銀行間之往來關係，並評估及買進遠期外匯以規避匯率風險 	
			財務結構風險	<ul style="list-style-type: none"> 未來進行重大投資案時應審慎評估，並經董事會同意後進行投資，同時，隨時留意財務結構情況、現金流及資產報酬率情形
	誠信經營風險	公司經營過程中具的有潛在勞工和道德危險及發生可能性的事件，有可能對公司的目標、人員、資產、環境及形象等造成傷害	<ul style="list-style-type: none"> 本公司「誠信經營守則」中已針對營業範圍內具較高不誠信行為風險之營業活動，訂定防範措施，另於每年年底針對組織內外部關注議題進行風險評估，確保制度執行持續有效 	
營運風險	供應鏈風險	下游廠商壓縮上游電子零組件價格，中小規模廠商林立，廠商紛紛削價競爭以擴大市場佔有率，或因應疫情影響供應商營運，導致無法出貨	<ul style="list-style-type: none"> 持續與既有供應商建立良好關係 積極尋求及開發備用供應商 成立汽車電子專線，落實 IATF 16949 系統運作，進入全球品牌大廠供應鏈 	
			原物料風險	<ul style="list-style-type: none"> 與原廠商要求提供材料檢驗，供應商物料全部符合 HSF 法規，以及本公司與任何客戶之額外要求
	資訊安全風險	IT 機房系統服務中斷、公司機密資訊外洩、客戶資訊外洩、駭客入侵或員工個人電腦失竊等事件	<ul style="list-style-type: none"> 備份檔案送往異地保管存放 逐步建立異地主機備援及機制 定期辦理備援回復演練 定期檢視外部攻擊 LOG，並研擬因應的防火牆政策 加強員工的資安意識 	
			勞雇關係風險	<ul style="list-style-type: none"> 人員任免、解雇及退休等人事管理皆依相關勞工法令制訂相關管理辦法並確實執行，並依法成立職工福利委員會及提供各項福利
			客戶關係風險	<ul style="list-style-type: none"> 加強產銷配合，隨時靈活調整產能規劃，並掌握交期及產能情況，針對交期過長之訂單進行檢討改善，透過預算規劃，以供各單位有充裕時間安排生產排程及產能佈署作業
危害風險	環安衛風險	突發或不可預料的公衛事件、意外事故或自然災害，影響營運狀況，造成財務負擔或引起其他風險	<ul style="list-style-type: none"> 建立緊急應變計畫並定期演練，確保設備操作安全及強化人員應變能力，並縮短業務中斷之時間與衝擊 	
			氣候變遷風險	<ul style="list-style-type: none"> 導入 ISO 14064-1 溫室氣體盤查，藉由系統化之管理，提供日後實施有效的減量改善方案作參考
	疫病風險	COVID-19 之影響導致停業、停工發生	<ul style="list-style-type: none"> 公司發布並實施防疫措施政策，必要時執行分倉分流及防疫模擬，以因應所面臨之風險 	

1.5.2 資訊安全管理

千如電機認為資訊安全是企業風險管理中的重要項目之一，為維護公司的資訊機密文件之完整性，及保障客戶及個人資料隱私的安全，透過防火牆設置，提高公司網路防禦系統的能力。

為預防機房中斷、機密資訊外洩、駭客入侵等事件，採取以下控制措施：

一、資料之存取控制：

針對電腦機房及重要區域之安全控制、人員進出管控、環境維護（如溫溼度控制）等項目建立適當之管理措施，保護公司資訊系統及資料安全。

二、防毒軟體管理：

1. 內部電腦、伺服器主機皆安裝防毒軟體，設定自動更新下載防毒軟體，進行程式更新，以維護公司資料財產。
2. 重要或機密之檔案皆設定存取權限、資料加密等措施，防止文件外漏及駭客入侵，並規劃於 2023 年針對外來磁片或 USB 設定存取權限及記錄留存進行管理。

三、備份管理：

每日進行異地備份，未來將逐步建置更完整異地備份與重要資料備援。

四、軟硬體維護管理：

軟硬體維護視需要委外執行，並禁止公司員工私自安裝或移除任何軟硬體，如造成毀損或遺失，須負賠償責任。

五、內部資安系統化災難演練：

為確保資訊作業系統、設備、網路及資料等之安全，公司每半年進行系統化災難演練，以測試主機系統復原為主。本公司同時訂有災害復原應變程序，由總經理擔任召集人，資訊部門主管及其同仁為組員，對應重大意外事故之通報與應變處理，確保災難發生時，公司主機系統能在最短時間內恢復正常運作。2021 年系統化災難演練達成率為 100%，本公司未發生任何資安事件。

另為提升員工對資訊安全之意識，本公司透過人員資訊安全管理及安全認知訓練，相關執行措施如下：

一、人員資訊安全管理

1. 所有員工應簽訂保密合約，不可對外洩漏公司機密。
2. 與安全工作有相關人員離職或轉調工作時，負責該項業務之主管須有適當之安排處理程序，以防止不必要之安全缺失。

二、安全認知訓練

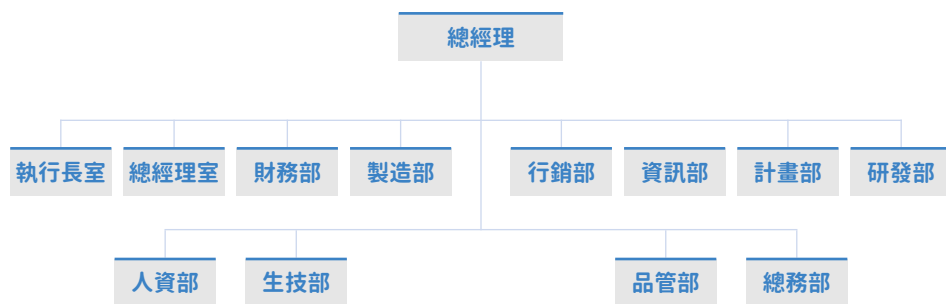
1. 公司內外若發生重大資訊安全事件，資訊主管公告予公司員工，以提高員工安全意識。
2. 定期舉辦資訊安全教育訓練，提高全體員工之資訊安全意識。
3. 員工違反各項資通訊安全時，依懲處辦法處理，以強化員工資訊安全責任感。
4. 公司將資訊安全要求納入員工手冊中；並加強資訊人員之培訓，以提升資訊安全管理能力。



1.5.3 新型冠狀病毒防疫措施

2020 年，新型冠狀病毒疫情在全世界蔓延，千如電子集團董事長立即在 2020 年 2 月指派相關單位掌握疫情變化，提供多項防疫措施，維持公司正常營運。2021 年台灣疫情持續嚴峻，因應變種病毒威脅，台灣廠於 2021 年 4 月 23 日成立防疫組織，依照疫情發展等級進行各項防疫措施，掌握復工進度，確保本公司維持正常營運及提供客戶服務。

千如電機同時新增特殊傳染性疾病管理辦法，分為四階段防疫等級及七大管理措施，並配合中央流行疫情指揮中心之「疫情警戒標準及因應事項」執行。



一、防疫分級管理：

本公司因應疫情變化，採取一～四級管理模式，並定期召開防疫會議針對國內疫情發展及廠內防疫措施進行討論與改善追蹤。

二、疫情通報：

1. 建立由下而上通報機制與流程。
2. 部內若有同仁或其眷屬，被通知居家隔離、居家檢疫者時，應向單位主管應迅速詳實作通報。

三、實施居家隔離 / 檢疫 / 自主健康管理：

參照中央疫情指揮中心之實施居家隔離 / 檢疫 / 自主健康管理同仁之具感染及追蹤管理機制。

四、活動史調查管理：

依衛生福利部疾病管制署或縣（市）政府公告之確診個案活動史調查同仁或同住人涉及個案足跡者，針對涉活動史同仁需列管實施健康追蹤管理。

五、人員健康監測：

1. 依本公司防疫規定，承攬商、訪客、客戶、新進人員等入廠時實施體溫測量、QR Code 實聯制登錄、健康聲明書、手部消毒。
2. 大門增加人臉辨識體溫記憶系統，各樓層安裝量測溫度及消毒機提升整體場域安全。
3. 全體同仁每日實施體溫量測、手部消毒、戴口罩入廠。

六、環境管理：

1. 餐廳安裝透明塑膠隔板並採梅花座及在自己座位用餐。
2. 公共區域（如：電梯、樓梯扶把、會議室、餐廳及化粧室等）及各單位消毒（如：個人桌面、鍵盤、滑鼠、手機、文件櫃、試驗室等）。
3. 保持室內空氣流通，室內空調適度開啟。

七、行政管理：

1. 減少人員聚集，利用線上視訊、LINE 群組或電話會議方式進行。
2. 避免或禁止指派人員前往疫區。
3. 張貼防疫相關訊息於公佈欄、LINE 群組及化粧室健康及防疫資訊。
4. 實施分館分流、異地或在家辦公。
5. 各樓層、會議室、及各部門出入口及設置 QR Code 實聯制登錄。
6. 配合金管會規定，股東會延期舉行，將人數放寬 20 人以下召開。
7. 防疫情境模擬演練。

1.6 參與的公協會

1.6.1 參與的公協會

千如電機積極參與不同的產業公協會，透過研討會等方式，共同致力於提升產業發展。2021 年參與的公協會有台灣區電機電子同業公會、社團法人中華民國全國中小企業總會、桃園市工業會、社團法人中華民國國際經濟合作協會、社團法人中華民國管理科學學會、磐石獎聯誼會、MIH 電動車開放平台 (Mobility In Harmony Open EV Platform)，身份皆為一般會員。



02 創新科技 與服務

- 2.1 產業供應鏈 32
- 2.2 綠色供應鏈 34
- 2.3 創新技術與研發 36
- 2.4 有千如就滿足 39

管理方針

204 308 414 * 本公司特定議題

重大議題 供應鏈管理、創新科技與服務*、服務品質與客戶滿意*

GRI 準則

GRI 204 採購實務、GRI 308 供應商環境評估、GRI 414 供應商社會評估、本公司特定議題*

政策

我們秉持“服務、創新、追求卓越”的精神，透過“凡經我手最美、最好”的全員參與，提供品質、交期與價格符合客戶要求的產品

承諾

- 服務：有千如就滿足的核心價值
- 研發：成為客戶研發的夥伴與電感技術的諮詢者
- 創新：掌握市場需求與技術動向，創新發展，立足世界
- 追求卓越：創造發展世界級電感與精密機構組件產業為願景

責任

- 外部責任：符合歐盟 REACH 法規、RoHS 環保法規、WEEE 規範、EuP 指令、無鹵要求等國際法規規範
- 內部制度：符合顧客的需求、透過滿意度調查瞭解客戶的需求、完善的客訴追蹤機制

資源

- 符合：IATF 16949、ISO 9001:2015、IECQ QC080000 科技創新與發展委員會
- 研發費用：新台幣 70,258 仟元 供應商稽核、客戶滿意度調查

聯絡資訊

行銷部：林先生
電話：(03)4788-188 分機 1225

2021 年目標方案

- 台灣廠當地採購金額金額比例：100%
- 研發費用投入：較 2020 年成長 15%
- 以「創新成長力」為長期指標，成立科技創新與發展委員會
- 客戶滿意度：80 分
- 車用品成品檢驗批退率：0%
- 重大客訴自責案件：0 件
(定義：損失超過 3,000 美元以上之案件)

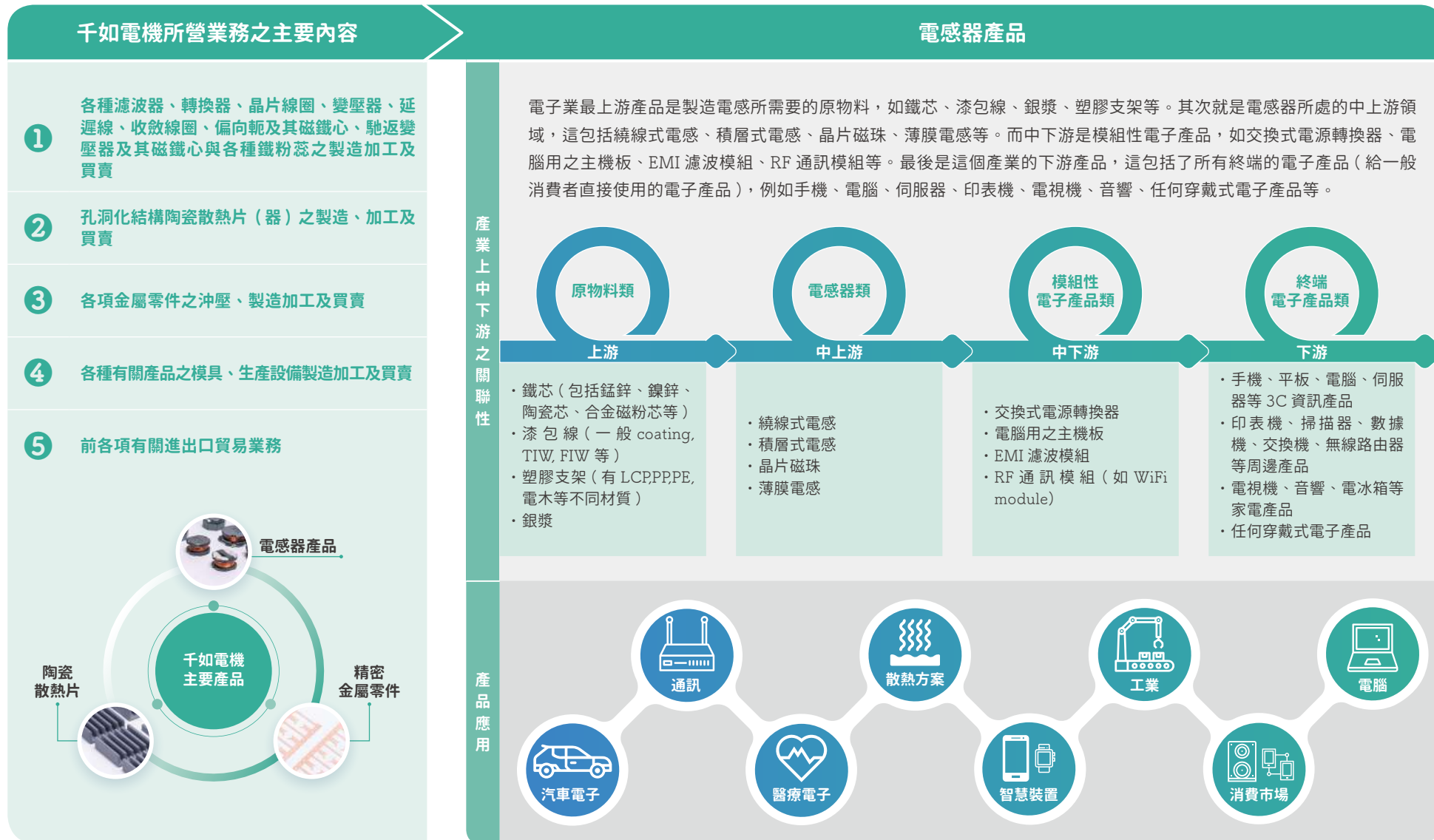
2021 年績效

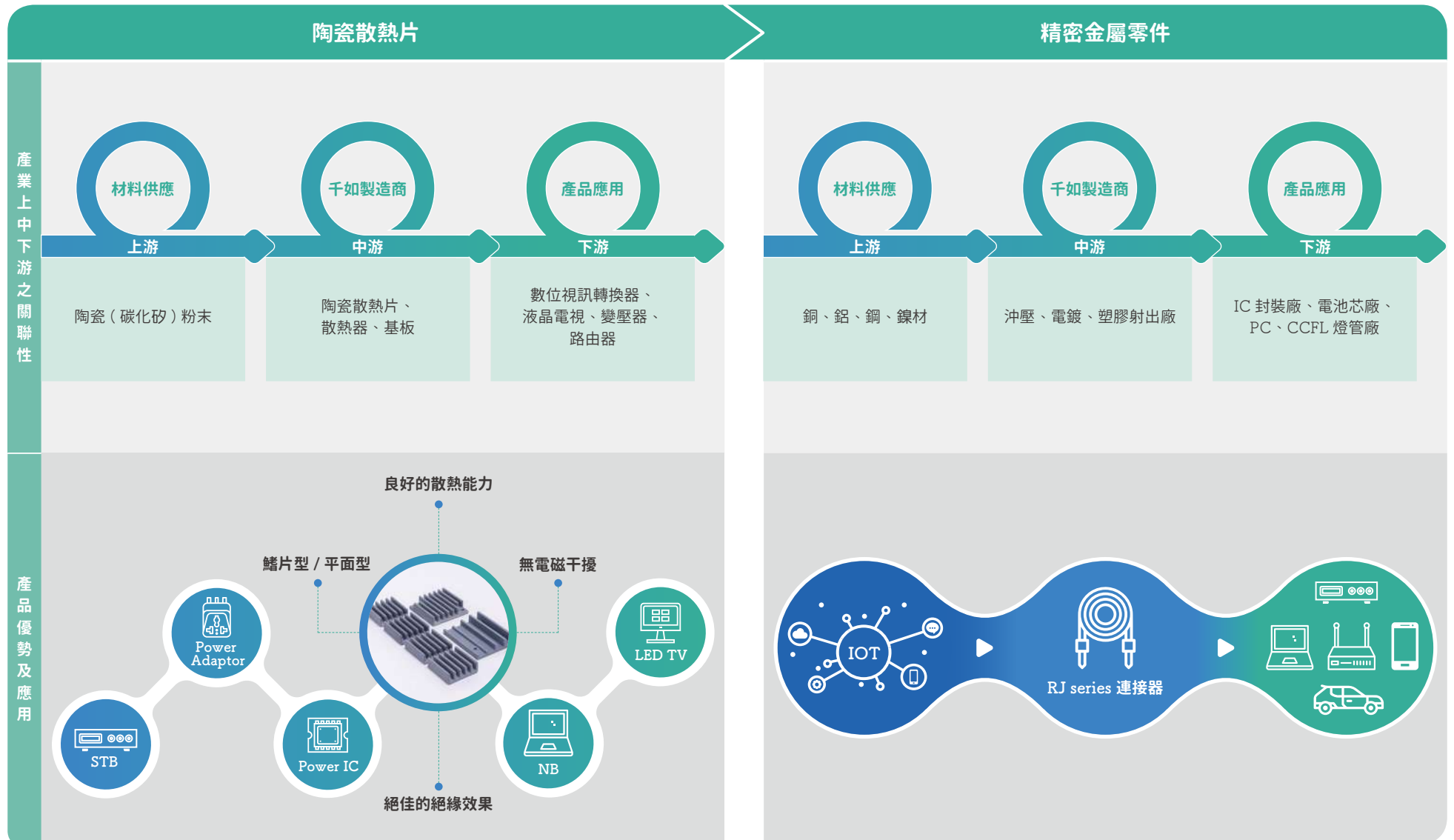
- 台灣廠當地採購金額金額比例：100%
- 研發費用投入：70,258 仟元
- 成立科技創新與發展委員會
- 客戶滿意度：82.5 分
- 車用品成品檢驗批退率：1.08%
- 重大客訴自責案件：0 件

是否達成



2.1 產業供應鏈





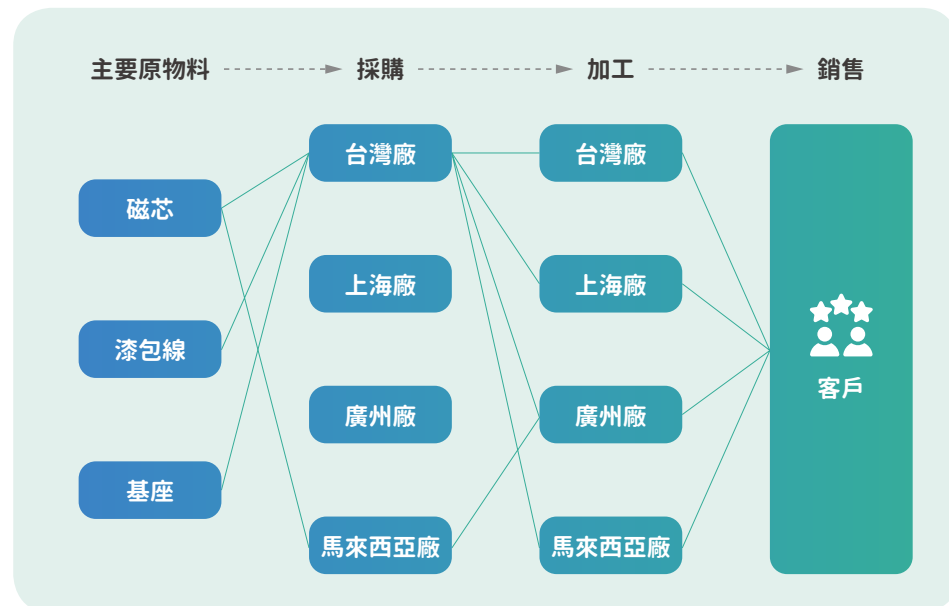
2.2 綠色供應鏈

2.2.1 供應商永續管理

千如電子集團取得環境保護相關的 ISO 14001、IECQ QC080000 的驗證，導入生命週期及源頭管理之思維，從技術研發、設計、製造、運輸到回收再利用等階段嚴格依循環保規範要求，禁止使用危害性物質，產品開發符合歐盟 RoHS、REACH、WEEE 規範、EuP 指令、無鹵、無鉛要求等國際法規規範。

本集團之生產據點位於台灣廠、廣州廠、上海廠及馬來西亞廠，主要供應商為原物料廠商的供應商，同時與上下游廠商維持良好合作，並努力於客戶設計階段即進入，成為客戶研發伙伴，以掌握產品及市場最新需求與動態。

千如電子集團因應各營運據點原物料取得之難易度，集團內協助他廠採購當地不易購買之原物料，以利生產。各廠間主要生產原料上下游供應鏈關係圖如下所示：

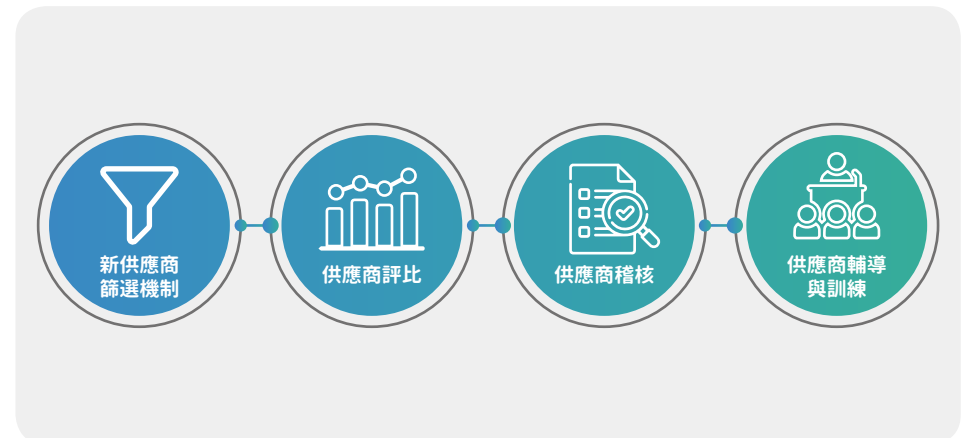


對於原物料供應商的管理方式除了品質與交期與價格的考量外，並竭力敦促供應商重視與符合勞工人權、環境保護及安全衛生、推動企業社會責任等面向，以共同追求企業永續經營及成長，創造雙贏的永續供應鏈。

地區	原物料供應商家數
台灣廠	38
廣州廠	79
上海廠	79
馬來西亞廠	37
總計	233

備註：
揭露邊界涵蓋台灣廠楊梅一廠及二廠、廣州廠、上海廠、馬來西亞廠

供應商之管理方式可分為下列各項：



一、新供應商篩選機制：

針對新供應商執行評鑑，包括書面評鑑、工廠實地評鑑。評鑑項目涵蓋：要求新供應商填寫「環境物質不使用保證書」、「誠信廉潔暨保密承諾書」、「無衝突金屬宣告書」、「供應商採購品質合約書」及「供應商品質要求連絡函」，要求供應商做好品質要求及保證，善盡企業社會責任，遵守法律法規要求，保障員工職業安全。會將此環境保護及工業安全相關項目放在供應商稽核檢查表內容中，讓供應商能更落實執行。

供應商同時提供相關評核資料及簽署「誠信廉潔暨保密承諾書」，符合千如要求者，方可成為合格供應商。2021 年台灣廠新供應商共計 1 家，廣州廠及上海廠無新增之供應商，馬來西亞廠新供應商家數共計 2 家，馬來西亞廠採用環境標準篩選新供應商比例為 100%，2022 年預計全集團使用環境及社會篩選機制評核新供應商。

二、供應商評比：

針對主要原物料供應商進行每月評比，評比項目包括品質、交期、服務、有害物質管理及環保法規要求等各面向。供應商評比分數未達標準者，要求供應商限期改善並附上相關佐證資料或安排現場稽核。2021 年評比結果：供應商評比分數均達標準，2021 年無供應商取消資格。

三、供應商稽核：

供應商稽核依年度稽核計劃進行，2021 年主要原物料供應商年度稽核，因 COVID-19 疫情影響，施行文件稽核。台灣廠共進行 11 家，1 家實地稽核，10 家文件稽核；廣州廠進行 12 家，9 家實地稽核，3 家文件稽核；上海廠共進行 12 家，9 家實地稽核，3 家文件稽核；馬來西亞廠進行 2 家文件稽核。

稽核項目包括品質系統、有害物質管理、社會責任管理（含環保、職安）、人力資源管理等面向。

如發現缺失，即要求供應商提出合適的改善方案，給予明確的目標和改善時間，未能如期改善者加強輔導，實無能力改善者則取消供應商資格。

四、供應商輔導與訓練：

車用材料供應商須取得國際的認證，例如 ISO 9001 等品質管理系統，未取得者需提供導入計劃。

因應汽車行業的需求，每年應舉辦供應商高峰會，提升品質管理系統的層級（取得 IATF 16949 品質系統認證），2021 年因疫情因素未舉辦相關活動。

2021 年供應商管理程序並無重大改變，在地採購金額比例如下：

地區	台灣廠	廣州廠	上海廠	馬來西亞廠	總計
當地採購金額比例	100%	99%	88%	35%	84%

備註：

1. 揭露邊界涵蓋台灣廠楊梅一廠及二廠、廣州廠、上海廠、馬來西亞廠
2. 當地採購金額以境內交易為主，開立當地發票

2.2.2 無衝突金屬管理

對於供應商於承認時均需確認並提供有害物質檢驗報告、安全資料表或無衝突金屬宣告書。剛果民主共和國及其鄰近國家地區境內的金、鉍、鎢和錫等金屬開採已造成嚴重的人權與環境問題，被稱為「衝突金屬」（又稱 3TG），這些金屬可能被應用在資訊和通信技術產品上，衝突金屬的開採和交易，金援了剛果民主共和國及週邊國家的武裝部隊，進而造成該區域的重大流血衝突；倘若生產電子產品的公司使用衝突金屬材料，等同助長這些衝突行為。為避免採購來自於非法作業的衝突金屬對於人權保障與環境保護的社會責任，千如電機制定供應商「無衝突金屬宣告書」，要求供應商須向非衝突金屬供應鏈進行採購，並根據責任礦產計畫（Responsible Minerals Initiative, RMI）之衝突礦產調查表（Conflict Minerals Reporting Template, CMRT）進行調查，以落實責任採購管理。2021 年台灣廠新增 1 家供應商，已完成「無衝突金屬宣告書」之簽署，簽署率為 100%。

2.2.3 有害物質管理

千如電機在設計開發端即將綠色材料納入考量，採購的原物料均符合 RoHS（危害性物質限制指令）、REACH（化學品註冊、評估、授權許可、限制法案）、SVHC（高懸念物質）、包裝及包裝廢棄物指示（94/62/EC）所管制物質；在產品生產、製造、儲存，各個流程階段中建立檢測機制，以防止製造流程之有害物質汙染；支持策略方向，持續進行削減改善之計劃以符合國際法規及客戶要求，以減低環境衝擊，達到企業永續發展。



2.3 創新技術與研發

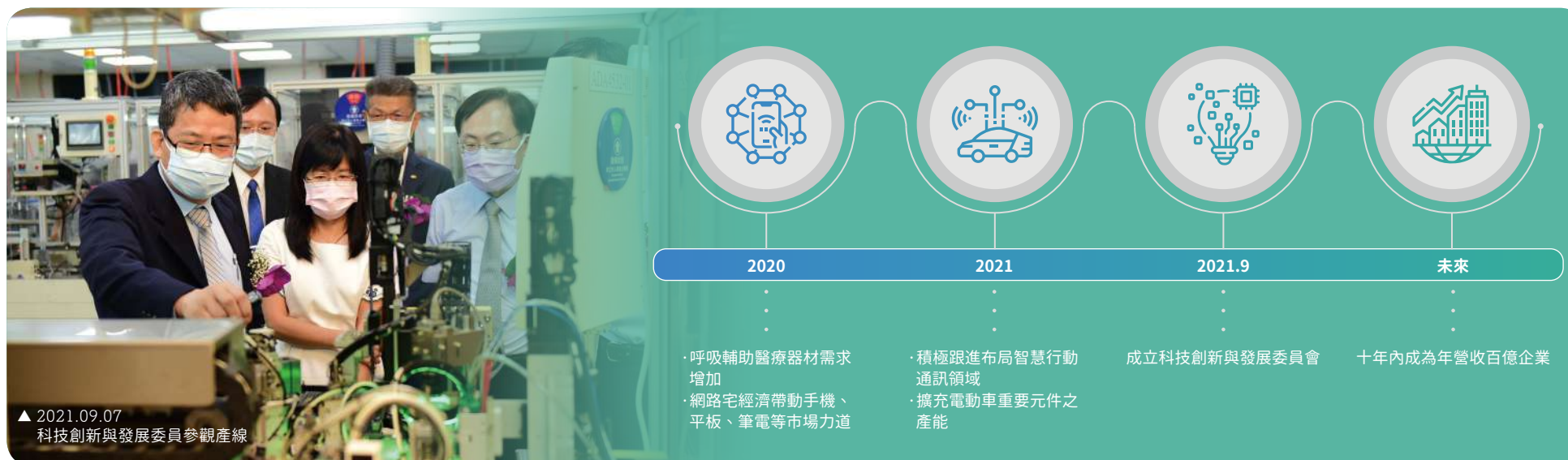
2.3.1 成立科技創新與發展委員會

千如電機成立之初員工數僅 5 人，早期物力維艱，為實現「集合一群人共同創立一個事業」的群體創業的理想，成為共謀事業開創的永續夥伴；本公司以「創造發展世界級電感工業—有千如就滿足」為願景，以前瞻創新的技術研發，為台灣帶動一波波的產業發展。千如電機目前已成為電感被動元件界技術與經驗雙雙領先的品牌，2020 年的疫情爆發，不僅增加呼吸輔助醫療器材的需求，防疫活動也帶動了網路宅經濟，更增加手機、平板、筆電等市場力道，因防疫所帶動的經濟發展趨勢，2021 年積極跟進布局智慧行動通訊領域。因應未來三年電動車將進入發展的全盛期，也為本公司帶來新契機，現正擴充產能的 EMI 電磁干擾雜訊濾波器以及合金粉壓一體成型電源電感器，皆為電動車應用領域的重要元件。

為提升技術力並拉開與同業的差異，本公司於 2021 年 9 月禮聘五位科技學者專家成立科技創新與發展委員會，由國立臺北大學電機學系林嘉淦特聘教授擔任召集人，國立臺北大學資訊工程學系林道通特聘教授、國立臺灣師範大學電機工程學系許陳鑑特聘教授、國立臺北教育大學資訊科學系劉遠楨教授、以及國立臺灣科技大學電子工程系李佩君教授擔任委員。千如電機將積極投入創新研發與製程，實踐自動化智慧生產，優化原本產線的流程與效率，希望透過科技創新的能量提升，創造企業經營成長的新曲線，實現「十年內成為年營收百億企業」。



▲ 2021.09.07 科技創新與發展委員會成立典禮合影

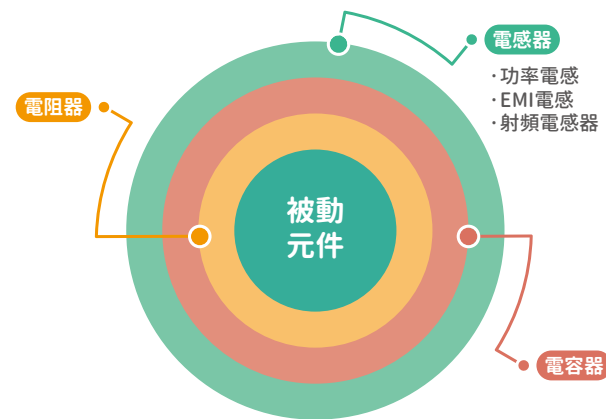


▲ 2021.09.07 科技創新與發展委員參觀產線

2.3.2 主要產品及應用

所有電子產品的各類型元件可以依其基本特性簡單區分為二種，第一種是“被動元件”，凡是只需輸入信號，不需要外加電源就能正常工作也不會改變電流行進方向的，都可以歸類為被動元件，包括電阻、電容、電感、變壓器、晶體振盪器等，以及所有以此類產品組合而成的集成元件，如濾波器，還有一些射頻基礎元件，如射頻耦合器、雙工器等。第二種是“主動元件”，所有非被動元件的元件，都屬於主動元件，如二極體、電晶體、晶閘管及所有的積體電路等。

被動元件以電阻器、電容器及電感器為最主要的三種基本元件。在這三大類中，又以電感器最為最多變化，在應用上也最為複雜、但也是達到許多重要電氣功能的唯一法寶。幾乎所有的切換電源轉換器 (Switching Power Converters) 都需要使用到電感器或具有電感功能的變壓器。對於切換電源轉換器而言，電感幾乎決定該轉換器的表現與效率。目前功率電感 (Power Converters) 是我們電感產品領域裡最大宗的應用，占整體營業額比例也最高。其次是 EMI 電感，電



感在 EMI 防制的應用裡發揮了關鍵的作用，舉凡是線路濾波器 (Line Filter)、共模電感 (Common Mode Choke)、差模電感 (Differential Choke)、積層晶片電感等，都被大量使用在所有電子產品或系統之中，由於各式電子產品不斷推陳出新和大量生產，所以 EMI 電感的成長動能也無虞匱乏。再來是射頻電感器 (RF Inductor)，這是比較傳統的電感應用，但是隨著手持式電子裝置的增加及家電資訊產品都要走向無線化，這對射頻電感器的需求，也是跟著水漲船高，其成長動能亦不容小覷。上述的多種應用，推動整體電感業的產品不斷朝生產全自動化、產品小型化、更高的操作頻率、更低功率損耗的方向發展。另外由於電動車取代燃油車的大趨勢與車載電子的高速擴張，適用於汽車領域的電感器產品，也是呈現爆發性的成長，但車用領域裡最強調的不是性能或售價，而是品質，所以車用電感器不斷地朝向高品質 (零缺點) 化發展，也是趨勢之一。

就全球電感市場占有率來說，以日本及美國廠商為主要供應來源，但由於成本壓力，近年來在台商、美國及日本等外商將生產外移至中國大陸，中國大陸因內需市場需求大，集結全球各主要供應商擴產投資，因此中國大陸成為全球最矚目的市場，且在台商及美、日等外商投資加碼下，市場不斷成長，已超越日本成為全球最大零組件生產據點。傳統熱管理中所使用的散熱器皆為金屬製品，用陶瓷 (碳化矽) 替用低瓦之電子元件散熱已漸被市場接受，主要有低薄、質輕、低成本之競爭優勢，為電子領域帶來新的創新設計用途，讓 3C 產品朝向更低薄化之設計。金屬沖壓組件一直是 3C 產品中不可或缺的，不斷有推陳出新之產品被應用其中，也開始往更小型化與精密化設計，同時產品之生命週期也變得更短暫，企業也必須朝向有更佳之對應能力才能獲得客戶之青睞，獲取更多訂單。

技術及研發概況	計畫開發之新產品
<p>2021 年投入之研發費用為 70,258 仟元，已開發成功之技術或產品：</p> <ul style="list-style-type: none"> 車用網路通訊模組 (Ether Net) 之訊號共模濾波元件 ASF3225-E 系列 車用網路通訊模組 (Can-FD Class 1) 之訊號共模濾波元件 ASF4532-D 系列 自動化生產，磁膠塗覆半遮蔽式符合車載 150℃ 高溫用途之電源電感器 MSN6045/ MSN5040/MSN4030/MSN3030 系列 自動化生產，符合車載用途 AEC-Q200 可靠度要求之大電流電源電感器 MHE0630/ MHE1004 系列 車載電源模組用磁場 + 電場遮蔽式大電流電源電感 (Magnetic & E-Field Shielded Power Inductor) MHS0735 / MHS1145 系列 車用大電流 Power common mode filter-AQF7035/AQF9045/AQF1260 系列 噴霧造粒粉末處理設備架設完畢，進入試產驗證階段 	<ul style="list-style-type: none"> 車載 Open Alliance (100Base-T1) 與 (1000Base-T1) 網路通訊用之訊號共模濾波元件 電源模組用合金粉體成型大電流電源電感器 磁膠塗覆半遮蔽式 150℃ 高溫電源電感器 (Semi-shielded Power Inductor) 合金粉體成型式微型電源電感器 超微型射頻電感器 合金鐵粉一體成型薄型精密電源電感器系列

2.3.3 產品銷售地區

單位：新台幣仟元

銷售地區	2020 年		2021 年		
	金額	%	金額	%	
內銷	台灣	115,674	5.72	115,998	4.68
	德國	448,540	22.20	577,752	23.31
外銷	美國	842,787	41.71	1,173,950	47.37
	突尼西亞	60,199	2.98	50,616	2.04
	中國	409,071	20.24	339,085	13.68
	香港	101,580	5.03	125,788	5.08
	其他	42,805	2.12	95,187	3.84
	小計	1,904,982	94.28	2,362,378	95.32
	合計	2,020,656	100.00	2,478,376	100.00

2.3.4 主要商品之生產量

單位：KPCS：新台幣仟元

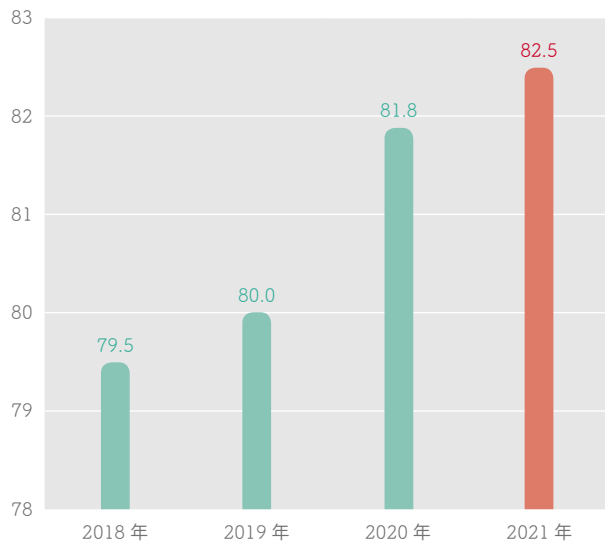
年度 主要商品	2020 年			2021 年		
	產能	產量	產值	產能	產量	產值
電感器	1,065,531	1,023,216	1,356,697	1,300,893	1,207,207	1,855,578
陶瓷散熱片	33,875	33,875	39,930	95,502	95,502	31,685
精密金屬零件	55,695	55,695	59,767	38,917	38,917	41,277
合計	1,155,101	1,112,786	1,456,394	1,435,313	1,341,627	1,928,540

2.4 有千如就滿足

2.4.1 客戶滿意度

千如電機持續致力於提高產品品質，陸續於1996年獲得ISO 9002認證、2001年獲得第十屆國家磐石獎、2002年獲得ISO 9001認證、2006年獲得TS16949認證及2007年獲得IECQ QC080000認證、千如電子集團2017年通過IATF 16949驗證，另廣州廠亦於1997年獲得ISO 9002認證及1997年獲得TS16949認證，產品品質已建立商譽形象，深獲客戶肯定。2021年車用品成品檢驗批退率為1.08%，過往係於生產製造階段進行品質檢驗，未來擬加強設計研發階段品質管控，同時強化供應鏈管理，增加供應商交流與輔導，以持續改善產品良率及降低客訴為長期之品質目標，期達2022年車用品成品檢驗批退率0.1%之目標。

整體總分

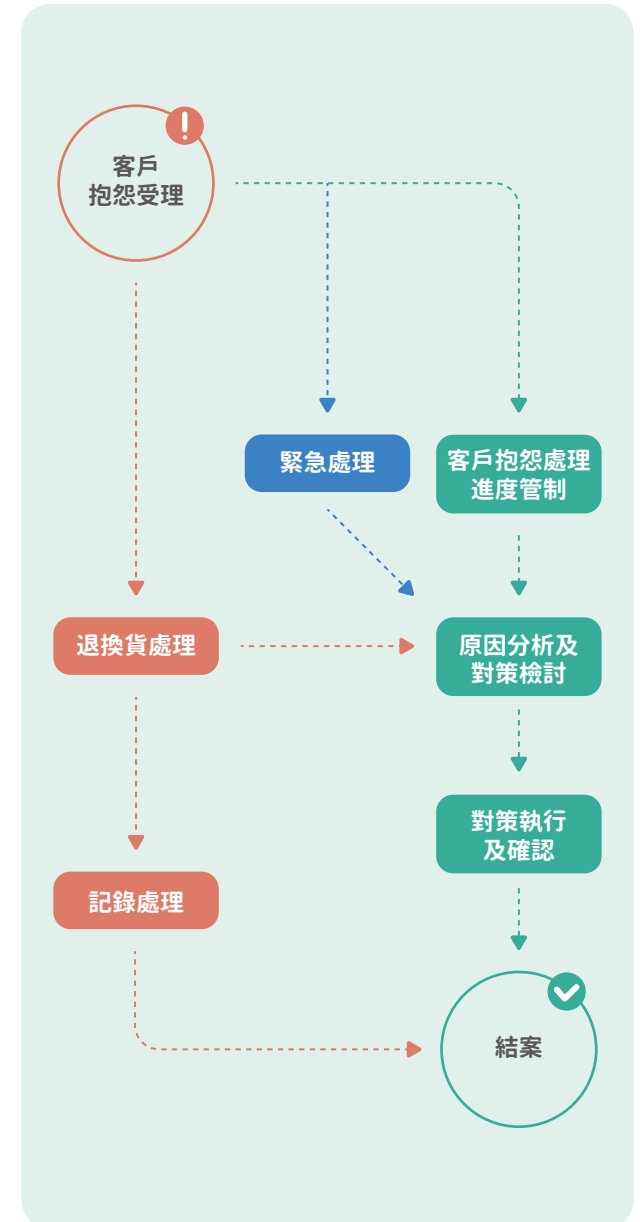


本公司承諾並秉持品質政策「凡經我手，最美最好」，身為IATF 16949驗證通過的車用供應商，在集團各廠區均已設置可靠性試驗AECQ200設備，確保產品的品質與可靠性，找出潛在的品質問題。為了瞭解客戶對千如電機品質、交期、工程/研發能力、服務等建議，每年度實施「客戶滿意度調查」，2021年滿意度總分為82.5分，問卷中顯示本公司的品質項與服務項表現最優，分數皆達85分，交期項的滿意度分數則由82分下降至76分，較前一年下降7.3%。

2021年受新冠肺炎疫情衝擊，因防疫需保持距離，讓遠距工作、線上學習、虛擬娛樂、電子商務、照護陪伴等「零接觸經濟」商機隨之興起，改變全球各產業的需求和佈局，帶動全球科技經濟增長，本公司客戶需求也因此大幅成長。但也因為訂單挹注大幅放量，致使公司產能吃緊，影響交期加長，進而影響客戶滿意評比，導致交期項的滿意度較前一年下降，本公司後續擬提出營運優化策略，如多渠道補充人力，改善交期延遲的情形，以確保公司產品品質、交期及服務滿足顧客需求與要求。

2.4.2 客戶申訴處理機制

千如電機非消費者終端產品製造者，對於銷售之產品及標示依下游客戶需求符合歐盟REACH法規、RoHS環保法規、WEEE規範、EuP指令、無鹵要求等國際法規規範；對客戶之隱私均遵守保密協定及個人資料保護法，並設有客戶服務單位並提供申訴管道。2021年並沒有發生重大客訴案件與產品召回事件。





03 永續環境

- 3.1 環境政策 42
- 3.2 減碳措施與效益 42
- 3.3 溫室氣體盤查 43
- 3.4 廢棄物管理 44

管理方針

302

305

306

重大議題 氣候變遷與節能減碳、溫室氣體排放量、廢棄物管理

GRI 準則

GRI 302 能源、GRI 305 排放、GRI 306 廢棄物

政策

秉持”符合環境法規、實施污染預防、永續資源使用、持續改進管理”的精神，透過”環境管理系統”的全員參與，善盡社會責任，提升公司形象，確保永續經營

承諾

- 積極降低溫室氣體排放，為邁向低碳永續家園努力
- 評估高度耗能機台設備之節能管理
- 對員工進行節約能源宣導，鼓勵全體員工於日常生活做好節能與環保

責任

- 外部責任：氣候變遷因應法
- 內部制度：環境管理手冊

資源

ISO 14001 環境管理系統、導入 ISO 14064-1 溫室氣體管理系統

聯絡資訊

總務部：張小姐
電話：(03)4788-188 分機 1610

2021 年目標方案

- 台灣廠推動用電減量，用電量與產值比較 2020 年度降低 1%

- 台灣廠用電量與營收比較 2020 年度降低 5%

- 全集團導入 ISO 14064-1 溫室氣體盤查，掌握排放現況

- 廢棄物確實分類，台灣廠廢棄物回收再利用率：80%

2021 年績效

- 台灣廠用電量與產值比較 2020 年度增加 38%

- 台灣廠用電量與營收比較 2020 年度降低 7%

- 全集團導入 ISO 14064-1 溫室氣體盤查

- 廢棄物確實分類，台灣廠廢棄物回收再利用率：82%

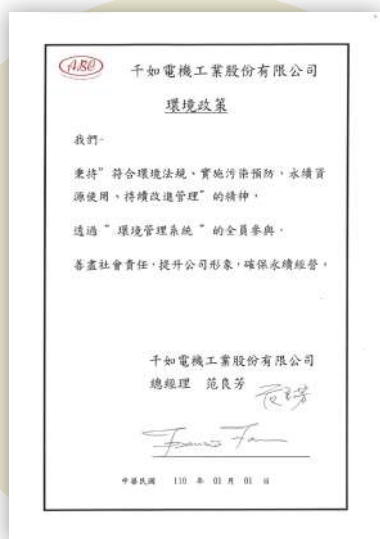
是否達成



3.1 環境政策

千如電機深知企業要與土地共存共榮，為保護地球環境、善盡企業社會責任，台灣總部自 2007 年起導入環境管理系統，並於 2021 年 1 月發佈集團新版環境政策，「我們秉持符合環境法規、實施污染預防、永續資源使用、持續改進管理的精神，透過環境管理系統的全員參與，善盡社會責任，提升公司形象，確保永續經營。」勾勒出未來本集團在環境保護藍圖，擬定量化目標及研討執行方向，透過這些作為，以確保環境政策、目標之達成，為地球環境付出努力及貢獻。

本集團各營運據點陸續導入環境管理系統，並取得 ISO 14001:2015 環境管理系統證書，台灣廠楊梅二廠於 2019 年通過外部驗證，廣州廠及馬來西亞廠於 2020 年、上海廠則於 2021 年通過外部驗證，透過環境管理系統定期的 PDCA 循環檢視績效機制，達成集團綠色經營及永續發展之承諾。



3.2 減碳措施與效益

經過 2021 年的 IPCC 氣候變遷第六次評估報告及在英國揭幕的第 26 屆聯合國氣候變遷大會，為控制全球溫度上升不超過 1.5 度，在 2030 年前要達到將全球溫室氣體排放減半，千如電子集團積極投入對抗氣候變遷議題。本集團主要耗電為使用設備機台、空調、照明及辦公室活動所產生，設備機台方面主要著重於用電量大之節電管理，空調方面已裝設變頻空調並加強宣導正確使用方式，為減少營運活動對環境的負面影響，本公司於各營運據點積極推動節能減碳活動，在節能減碳方面，推動各項能、資源的盤查、管理，並展開各項減量行動。2021 年本集團外購電力彙整如下：

廠區	台灣廠	廣州廠	上海廠	馬來西亞廠
外購電力 (kWh)	1,801,400	3,997,445	2,661,300	3,835,040
外購電力 (GJ)	6,485	14,391	9,581	13,806

備註：1kWh=0.0036GJ

千如電機 2020 年用電量 1,479,240 度，2021 年用電量 1,801,400 度，用電量增長 21.78%，係因為本公司 2020 年擴建 B 棟廠房並於 2021 年底完工，且 2021 年再擴建 C 棟廠房，建置新設備導致電力使用量增加。2020 年產值 118,260 仟元，2021 年產值 104,262 仟元，2021 年用電力密集度（用電量 / 產值）較 2020 年增加 38%，因 2020 年陶瓷散熱片係由上海廠製作再運至台灣廠進行標籤黏貼作業後進行銷售。惟 2021 年已將上海廠製作之陶瓷散熱片不再經由台灣廠銷售，故不計入 2021 年台灣廠產值。而 2020 年營收 1,702,147 仟元，2021 年營收則增加至 2,239,868 仟元，2021 年電力密集度（用電量 / 營收）比較 2020 年減少 7%。

年度	2020	2021
用電量 (度)	1,479,240	1,801,400
產值 (仟元)	118,260	104,262
電力密集度 = 用電量 (度) / 產值 (仟元)	12.51	17.28
營收 (仟元)	1,702,147	2,239,868
電力密集度 = 用電量 (度) / 營收 (仟元)	0.87	0.80



3.3 溫室氣體盤查

氣候變遷已經是氣候緊急狀態，為符合利害關係人對碳揭露之要求，千如電機展開全集團溫室氣體盤查計畫，掌握各營運據點的碳排放狀況，逐步落實低碳發展之願景。

本公司依循 ISO 14064-1：2018 採營運控制權法，依最新的跨政府間氣候變遷專家委員會 (IPCC) 評估報告 (AR6) 之相關溫室氣體清單進行盤查，溫室氣體排放類別包含直接、間接及其他溫室氣體排放。

台灣廠盤查結果如下，數據於 2022 年 5 月通過外部查證，涵蓋期間為 2021 年之溫室氣體排放量，經盤查以間接溫室氣體排放 (類別二) 為主要排放源，為向台灣電力公司之外購電力。而上海廠、廣州廠、馬來西亞廠亦於 2021 年導入 ISO 14064，將於 2022 年底完成外部查證，提前達成金管會規劃的 2027 年全體上市櫃公司的母公司、國內及國外子公司完成溫室氣體盤查藍圖。

本集團訂定 2021 年度為盤查基準年，未來持續追蹤各營運據點之溫室氣體排放量，訂定減碳目標及提出對應之減碳策略，以減少溫室氣體排放對環境的衝擊。



▲溫室氣體盤查 - SGS 聲明書

項目	台灣廠溫室氣體排放量 (公噸 CO ₂ e / 年)
直接溫室氣體排放 (類別一)	75.6834
間接溫室氣體排放 (類別二)	904.3028
其他溫室氣體排放 (類別三)	690.2283
總量	1,670.215

3.4 廢棄物管理

千如電子集團主要產品為電感器、陶瓷散熱片及精密金屬零件，為掌握其在價值鏈中對環境的衝擊，本公司評估從原料採購、產品設計、製程到廢棄物產生的流程，減少營運對環境的衝擊。

考量價值鏈上游之衝擊

千如電子集團在原料採購上，從源頭管理開始禁用有害物質，及禁止使用衝突礦產區產品，亦優先採購環境保護產品。對於原料供應商的管理方式除了品質、交期與價格的考量外，**台灣廠將木棧板材質改使用輕鋼棧板**，返還上游供應商循環使用，共同建立棧板回收再利用的商業模式；另外廣州廠在基座採購上，允許上游供應商所生產塑膠基座添加 **20%** 回收料，減少化石燃料的使用，降低環境的衝擊。

01

禁用有害物質、衝突礦產區產品

02

優先採購環境保護產品

03

共同建立棧板回收再利用的商業模式

04

減少化石燃料的使用

BEFORE



AFTER



▲台灣廠既有木棧板材質改使用輕鋼棧板，有利循環使用

考量價值鏈自身營運之衝擊

本集團廢棄物管理原則為「**源頭減量、回收再利用**」，因所製造之產品無法使用再生料，故專注在生命週期結束時的廢棄物管理。本集團所產生之廢棄物，分為有害事業廢棄物、一般事業廢棄物及資源回收廢棄物三大類，有害事業廢棄物如各廠廢電子零組件、含溶劑廢液、含溶劑廢物、廢機油等；一般事業廢棄物如事業活動產生之一般性垃圾、廢塑膠混合物、製程廢料等；資源回收廢棄物如飲料罐、寶特瓶、廢燈管、廢資訊物品、乾電池、廢紙類等。事業廢棄物均委託當地合格公民營代清處處理廠商代為清運、處理，以符合相關法規與資源再利用之目的。台灣廠在濕式造粒製程中，允許使用 25% 回收鐵粉，減少原物料使用。

近年來極端氣候在全球各地引起之暴雨、缺水等災害頻率增加，本集團採用世界資源研究所 (World Resources Institute, WRI) 的水風險評估工具，鑑別所有營運據點的水風險。台灣和馬來西亞位於中、低水資源壓力地區，上海和廣州則位於中、高水資源壓力地區。

面對各據點不同的水風險，台灣廠二廠 B 棟材料工廠設置純水回收系統，規劃所回收的製程廢水全部回到製程作為溶劑再利用，根據不同稀釋劑的特性，由丙酮改以水當溶劑，積極研發製程中的水回收利用，不僅減少有機溶劑使用的危害風險，也節約水資源的使用，將綠色循環友善環境理念融入營運活動中。廣州廠則將回收製程廢水與生活廢污水，作為用於廁所、地板保潔、生產廢水調配、設備反沖洗用水等使用，其餘再排入市政管網，減少水資源使用，降低對環境的衝擊。廣州廠於 2019 年取得番禺區水務局核發的《城鎮污水排入排水管網許可證》；2020 年由番禺區人民政府授予第一批「廣州市排水單元達標單位」，成為番禺區環保治理的標竿企業。

考量價值鏈下游之衝擊

2021 年台灣廠所委託之廠商均無違法紀錄，經與各廠商確認，廢棄物之回收再利用率為 **82%**，確實落實「**我的廢棄物，就是你的資源**」的理念。為推動資源永續循環，台灣廠二廠 B 棟材料工廠以循環經濟的思維建置廢棄物回收機制，以利廢料回收與廢水回收再利用，2022 年 1 月進入試營運階段，期待正式量產後能增加廠內的資源再利用價值，進而達成節能減碳的成效，落實永續發展。

廣州廠依照當地政府環保部門法令要求，對廢棄物進行危險廢棄物及可回收物的分類管理，從廢棄物的收集、儲存、轉移、處置均依政府規定執行，做到人人參與，分級管理，層層落實。

近年來，“綠色”理念炙手可熱，資源能源的節能減耗、循環利用，環保理念的滲入、環保設計的植入，綠色、低碳的實踐已成為企業管理的責任與擔當，推動綠色低碳循環發展，成為企業的必經之路。本集團在環保永續發展的道路上大力投入資金、設備、人才，相信在未來高品質綠色發展之路越走越寬，為未來綠色市場機遇奠定夯實的基礎。



項目	台灣廠	上海廠	廣州廠	馬來西亞廠	全集團
有害事業廢棄物 (公噸)	6.65	0.94	42.11	11.89	61.58
一般事業廢棄物 (公噸)	49.57	8.93	82.24	99.89	240.62
資源回收廢棄物 (公噸)	32.15	9.38	18.12	8.40	68.04
廢棄物總重量 (公噸)	88.36	19.24	142.48	120.17	370.25
回收再利用率 (%)	100%	59%	15%	20%	35%

備註：

1. 揭露邊界涵蓋台灣廠一廠及二廠、上海廠、廣州廠、馬來西亞廠
2. 回收再利用率 = 回收再利用 / 產生的廢棄物總重量 * 100%

為強化廢棄物廠商管理，2022 年將對廢棄物廠商進行抽樣稽核，瞭解其廢棄物貯存、清除、處理、再利用之操作管理情形，確實掌握廢棄物流向。處理本集團廢棄物之清運及處理廠商，皆須取得廢棄物清理廠商登記或執照、操作許可有效及許可項目。現場稽核如發現稽查廠商有違法營運情事時，本集團可對其宣告終止合約關係。



2021 年各營運據點的廢棄物相關顯著衝擊的投入、活動和產出如下表：

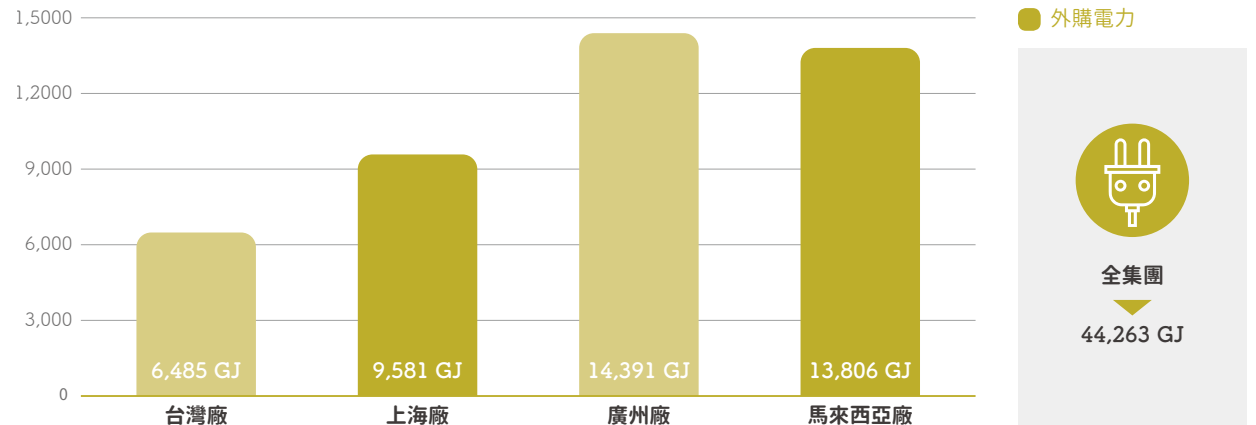
一、投入

1. 原物料及用水

單位：公噸

項目	台灣廠	上海廠	廣州廠	馬來西亞廠	全集團
磁芯	2.40	135.76	160.06	14.44	312.67
漆包線	2.76	85.71	98.48	5.72	192.68
基座	2.41	15.77	5.13	-	23.30
鐵粉	73.50	-	-	-	73.50
膠	-	53.13	6.54	-	59.67
其他主要材料	27.89	71.57	15.91	0.61	115.98
半成品	20.85	27.90	-	-	48.75
輔助原料	4.43	28.41	43.81	15.49	92.14
包裝材料	17.61	151.78	153.32	32.13	354.84
自來水用量	6,128	6,991	21,309	10,865	45,293

2. 用電量



二、產出

1. 產量

單位：KPCS

項目	台灣廠	上海廠	廣州廠	馬來西亞廠	全集團
電感器	39,046	394,196	541,594	232,372	1,207,207
散熱片	302	95,201	-	-	95,502
精密金屬零件	38,917	-	-	-	38,917

2. 溫室氣體排放量

單位：公噸 CO₂e

項目	台灣廠溫室氣體排放量
直接溫室氣體排放（類別一）	75.6834
間接溫室氣體排放（類別二）	904.3028
其他溫室氣體排放（類別三）	690.2283
總量	1,670.215

3. 廢棄物及污水量

單位：公噸

項目	台灣廠	上海廠	廣州廠	馬來西亞廠	全集團	
廢棄物	有害事業廢棄物	6.65	0.94	42.11	11.89	61.58
	一般事業廢棄物	49.57	8.93	82.24	99.89	240.62
	資源回收廢棄物	32.15	9.38	18.12	8.40	68.04
	小計	88.36	19.24	142.48	120.17	370.25
污水量	1,888	1,849	18,393	2,686	24,816	
循環利用污水量	-	-	8,466	-	8,466	

備註：

- 廣州廠污水量為實際數
- 台灣廠、上海廠及馬來西亞廠污水量採用預估數，數據引用自內政部營建署公告「建築物污水處理設施設計技術規範」C類工業、倉儲類項，計算方式為按作業人數之 1/4 * 污水量 150 公升 / 日 * 工作天數





創造發展世界電感及精密機構組件工業
一如就足

04 員工關懷

4.1 人力發展政策 50

4.2 人力資源結構 50

4.3 薪酬與福利 53

4.4 人才培育與發展 57

管理方針

401 405 404

重大議題 勞雇關係、福利與薪資、人才培訓與發展

GRI 準則

401 勞雇關係、405 員工多元化與平等機會、404 教育與訓練

政策

依據公司願景、經營理念及年度目標而擬定，從選、用、育、留 4 方面展開，建構員工發展計畫和學習管道，讓員工有自我發展與成長的空間

承諾

- 規劃符合市場高度競爭力的薪酬與福利
- 依當地法令提供各項保險福利及退休金提撥，亦提供優於法令的團體保險等，並辦理多場聯歡活動
- 建立有效之職涯發展培訓計畫
- 建立員工各項溝通對話管道

責任

- 外部責任：勞動基準法、勞動檢查法
- 內部制度：薪酬委員會、人評會、績效評核管理辦法、教育訓練管理辦法、職工進修研習管理辦法、性騷擾防治措施、申訴及懲戒管理辦法、員工異動管理辦法、人員任用管理辦法、獎懲管理辦法、職工福利委員會組織章程

資源

員工訓練總費用：
新台幣 1,161,475 元

聯絡資訊

人資部：林先生
電話：(03)4788-188 分機 1662

2021 年目標方案

• 定期舉辦勞資會議：1 次 / 季

• 月均離職率：3%

• 維持女性主管比例：20%

- 職能別教育訓練規劃與實施，如下：
 1. 員工訓練總課程：118 場次
 2. 員工課程時數：610 小時
 3. 員工訓練總費用：新台幣 1,060,300 元
- 參與大專青年學生公部門暑期工讀計畫
- 培訓管理人才：副總級取得博士學位

2021 年績效

• 定期舉辦勞資會議：1 次 / 季

• 月均離職率：2.99%

• 女性主管比例：44.44%

- 職能別教育訓練規劃與實施，如下：
 1. 員工訓練總班次：260 場次
 2. 員工課程時數：655 小時 (總訓練時數 8,807.5 時)
 3. 員工訓練總費用：新台幣 1,161,475 元
- 參與大專青年學生公部門暑期工讀計畫，並獲頒桃園市政府【CAREER 桃園】感謝狀
- 范總經理獲得博士學位

是否達成





4.1 人力發展政策

千如電機培養從業人員的修身工夫與專業功力，坦誠且開放的溝通願景與價值觀並透過全員參與的運作方式，建立合作團隊，執行務實且高績效的作業與管理。達成「企業目標達成之際，就是個人成就實現之時」的理想。

4.2 人力資源結構

4.2.1 員工依性別、聘僱類型的分布

截至 2021 年 12 月 31 日止，台灣廠員工總數為 203 人，本公司全數為全職員工，並無兼職員工，其中女性員工占比達 57%，與前年並無重大的變化及季節性的差異。所有員工均聘用自台灣地區，並為肩負企業社會責任，2021 年底共計進用身心障礙人士 2 人。

單位：人

聘僱類別	2018 年		2019 年		2020 年		2021 年		
	男	女	男	女	男	女	男	女	
員工總人數	直接	19	40	20	35	23	43	27	44
	間接	53	54	55	56	63	56	61	71
小計	72	94	75	91	86	99	88	115	
總計	166		166		185		203		

備註：

1. 直接人員指職稱為技術員；間接人員指職稱為技術員以外之人員
2. 揭露邊界涵蓋台灣廠楊梅一廠及二廠，且不含外派人員

4.2.2 員工依性別、勞雇合約的分布

單位：人

聘僱類別	2018 年		2019 年		2020 年		2021 年	
	男	女	男	女	男	女	男	女
員工總人數	定期	0	0	0	0	0	2	3
	不定期	72	94	75	91	86	99	86
小計	72	94	75	91	86	99	88	115
總計	166		166		185		203	

備註：

1. 定期人員指有簽定期約的員工數
2. 揭露邊界涵蓋台灣廠楊梅一廠及二廠，且不含外派人員

4.2.3 員工依性別、年齡新進 / 離職員工的總數及比例

千如電機遵循法規訂定勞動條件，新進人員報到當天，由人力資源部門就公司沿革、理念、遠景、組織、產品、環境、員工廉潔倫理等進行介紹，再引導至所屬部門，由部門主管介紹其他同事及說明工作職掌。所有員工因個人職涯規劃，皆可自願且擁有依法提出終止雇用關係之權利。

本公司提供穩定且持續成長的人力資源及留住優秀人才，2021 年度離退之員工共 67 人，全年整體離退率為 33 %，另月均離職率為 2.99%。

年齡	2019 年				2020 年				2021 年			
	新進		離職		新進		離職		新進		離職	
	男	女	男	女	男	女	男	女	男	女	男	女
30 歲 (含) 以下 (人)	1	1	2	3	18	8	10	3	28	15	21	6
比例	14.28%	14.28%	14.28%	21.43%	37.50%	16.67%	30.30%	9.09%	28.87%	15.46%	31.34%	8.96%
31-50 歲 (含) 以下 (人)	3	1	5	2	14	7	12	4	36	17	26	11
比例	42.86%	14.28%	35.72%	14.28%	29.17%	14.58%	36.36%	12.12%	37.11%	17.53%	38.81%	16.42%
51 歲 (含) 以上 (人)	0	1	0	2	1	0	2	2	0	1	2	1
比例	0%	14.28%	0%	14.28%	2.08%	0%	6.06%	6.06%	0.00%	1.03%	2.99%	1.49%
依性別小計 (人)	4	3	7	7	33	15	24	9	64	33	49	18
比例	57.14%	42.86%	50%	50%	68.75%	31.25%	72.73%	27.27%	65.98%	34.02%	73.13%	26.87%
總計	7		14		48		33		97		67	
比例	4.22%		8.43%		25.95%		17.84%		47.78%		33.00%	

備註：

1. 年齡區間新進比例：該年度年齡區間男（女）新進人員數 / 年度新進總人數
2. 年齡區間離職比例：該年度年齡區間男（女）離職人員數 / 年度離職總人數
3. 年齡區間新進總計比例：該年度各年齡區間新進人員總人數 / 年末公司總人數
4. 年齡區間離職總計比例：該年度各年齡區間離職人員總人數 / 年末公司總人數
5. 揭露邊界涵蓋台灣廠楊梅一廠及二廠，且不含外派人員



4.2.4 女性主管比率

千如電機積極培養女性員工，提供女性哺乳室，確保已育女性可以安心工作。2021 年度女性主管管理職為 44.44%，顯見我們提供公平競爭的職場，落實性別平權。

4.2.5 員工依性別、年齡組成的分布

年度	統計項目	高階主管		中階主管		一般員工	
		男	女	男	女	男	女
2020 年	30 歲(含)以下(人)	0	0	0	0	21	11
	比例	0.00%	0.00%	0.00%	0.00%	32.31%	11.96%
	31-50 歲(含)以下(人)	2	0	6	2	41	58
	比例	22.22%	0.00%	50.00%	28.57%	63.08%	63.04%
	51 歲(含)以上(人)	7	0	6	5	3	23
	比例	77.78%	0.00%	50.00%	71.43%	4.62%	25.00%
	總人數	9	0	12	7	65	92
2021 年	30 歲(含)以下(人)	0	0	0	0	25	17
	比例	0.00%	0.00%	0.00%	0.00%	32.05%	15.89%
	31-50 歲(含)以下(人)	1	0	4	3	50	65
	比例	20.00%	0.00%	80.00%	37.50%	64.10%	60.75%
	51 歲(含)以上(人)	4	0	1	5	3	25
	比例	80.00%	0.00%	20.00%	62.50%	3.85%	23.36%
	總人數	5	0	5	8	78	107

備註：

1. 高階主管指協理(含)以上；中階主管指經理(含)以下；一般員工指非主管人員
2. 年齡區間比例：年齡區間男(女)人數 / 該員工類別男(女)總人數
3. 揭露邊界涵蓋台灣廠楊梅一廠及二廠，且不含外派人員
4. 外派主管歸類到當地，且以男性主管居多，故女性主比率上升

4.3 薪酬與福利

4.3.1 員工薪資

完善的薪資結構與福利制度是留住優秀人才的重要因素，千如電機特別規劃符合市場高度競爭力的薪酬與福利，員工薪酬包含基本薪給（含基本薪、伙食津貼、交通津貼、各項特殊職務津貼）、績效獎金、紅利獎金、年終獎金等。同時，本公司人力資源部每年還會依據市場狀況、公司營運等相關指標進行薪資的定期檢視，以提供具競爭力、吸引力之薪資，讓許許多多優秀的人才更樂意加入千如這個大家庭。

依據新進員工應徵的職務類別、過往工作經驗、專業能力等客觀因素予以核薪，薪資標準不因性別、種族、宗教、政治立場或婚姻狀況有所差別，無性別差異，本公司從薪酬制度上表達支持兩性平等職場的基本立場。

本公司為將經營績效或成果，適當反映在員工薪酬，依據公司章程第卅四條提撥 12~16% 為員工酬勞，由董事會決議以股票或現金分派發放，2021 年平均員工薪資費用為新台幣 685 仟元。

2021 年男女員工薪資比例表

職等 / 年度	2020 年				2021 年			
	基本薪資		平均薪酬		基本薪資		平均薪酬	
	男	女	男	女	男	女	男	女
非主管人員	1	0.89	1	1.07	1	0.94	1	0.95
主管人員	1	0.76	1	0.87	1	0.84	1	1.00

備註：基本薪資指核定薪資；平均薪酬指基本薪資加其他獎金

2021 年全職一般員工薪資

年度	薪資平均數	薪資中位數
2020 年	707 仟元	526 仟元
2021 年	685 仟元	571 仟元
與前一年度差異	-22 仟元	+45 仟元

4.3.2 員工福利措施

千如電機為一家歷經 43 年的長青企業，公司依當地法令提供各項保險福利及退休金提撥，多年來亦提供優於法令的團體保險、員工進修、員工子女獎助學金、生育獎勵金等，並辦理多場聯歡活動，以提升員工工作士氣。



福委津貼

致贈年節禮卷(金)、生日禮金，依婚喪慶、進修、住院、職業傷害、生育補助、獎助學金等不同項目提供津貼補助。2021 年補助金總計為新台幣 3,455,430 元。



團體保險

公司全額負擔並規劃完善的員工團體保險，包含醫療險、職業災害險、意外險、重大疾病險、癌症險。



在職進修

依「職工進修研習補助管理辦法」提供每學年大專院校之在職進修補助，另依「教育訓練管理辦法」補助員工進行專業知識研修。2021 年補助金總計為新台幣 1,161,475 元。



員工健康

每年定期行健康檢查及特殊場所健康檢查，2021 年台灣地區到檢率為 100%。定期安排健康講座與檢驗飲用水水質，關心同仁健康。



女性關懷

妊娠期中女性員工調整工作班別，並為女性員工申請孕婦專屬停車位，安排護理師提供孕期關懷措施及哺乳室。



生日祝福，暖心員工

生日是屬於每一個人的特殊日子，為增加每位員工切實感受到在千如電機這個大家庭的溫暖，徐董事長與夫人每月親自分別贈送紅包及玫瑰花給當月壽星，答謝員工長期以來對公司的付出與貢獻，一起在大廳合唱歡快的生日歌，留下慶生活動合影，同事之間就像家人與家人之間的相處，讓員工感受到家的溫暖以及公司對於員工的關懷。



在職進修，終身學習

為對應瞬息萬變的市場及組織發展需求，千如電機除了辦理新人進入企業的基礎訓練，更規劃在職訓練課程並補助員工學費，鼓勵員工發展職涯各階段自我能力的提升。透過這樣的在職進修系統，千如電機幾十年來培養多位優秀人才，范總經理也於 2021 年 7 月取得博士學位，經過博士進修的淬礪，總經理也規劃將人力發展制度系統化，將人才發展列到下年度的經營計劃中，培養主管們的第二、第三專長，帶動企業的成長力。



育嬰假

千如電機相當重視生育率低迷的社會問題，因此，我們期望可以幫助千如人成家立業創造幸福美好的家庭，提升台灣的生育率。多年來鼓勵員工生育與辦理育嬰留職停薪措施。



育嬰留停人數一覽表

項目	性別	2018年	2019年	2020年	2021年
當年度符合育嬰假資格人數	男	2	2	9	9
	女	2	5	8	3
	合計	4	7	17	12
當年度申請育嬰假人數	男	1	1	2	1
	女	2	2	2	1
	合計	3	3	4	2
當年度應復職人數 (A)	男	1	1	1	1
	女	2	0	2	3
	合計	3	1	3	4
當年度復職人數 (B)	男	1	1	1	0
	女	1	0	1	2
	合計	2	1	2	2
復職率 (B/A)	男	100%	100%	100%	N/A
	女	50%	N/A	50%	67%
	合計				
前一年度育嬰留停應復職且復職人數 (C)	男	0	1	1	1
	女	6	1	0	1
	合計	6	2	1	2
育嬰留停應復職後超過 12 個月人數 (D)	男	0	0	0	1
	女	5	1	0	1
	合計	5	1	0	2
留任率 (D/C)	男	N/A	0%	0%	100%
	女	83.33%	100%	N/A	100%

備註：

1. 復職率 = 育嬰假後實際的員工總數 (B) / 育嬰假後應該復職的員工總數 (A) * 100%
2. 留任率 = 休完育嬰假後 12 個月仍在職的員工總數 (D) / 前一年度休完育嬰假後復職的員工總數 (C) * 100%
3. 揭露邊界涵蓋台灣廠楊梅一廠及二廠，且含外派人員
4. 百分比之分母數據為 0 時，改以 N/A 呈現

4.4 人才培育與發展

4.4.1 人才培育與發展

人才為企業長青的基石，也是企業持續成長與保持競爭力的最重要來源。千如電機的人力發展策略依據公司願景、經營理念及年度目標擬定，從選、用、育、留 4 方面展開，建構員工發展計畫和學習管道，讓員工有自我發展與成長的空間。

選才

藉由《職業人格特質分析》展開『行為描述』評比後，運用『行為描述』的要求及應用，來形塑適合的候選人，並配合內外部管道找對的人加入公司。

用才

根據組織與個人發展需求，藉由職能模式作為用才依據，並採用「重點工作計劃」管理，達到適才適所之效。

育才

為厚植各位同仁對工作技能的提升及落實終生學習願景，明確各部門之組織核心能力發展重點，及各職務關鍵流程重點工作與必備專業能力，轉化為通識職能、專業職能、管理職能的訓練課程。適時讓員工參與內外部訓練課程。

留才

推行《資深員工導師制》，透過和許多閱歷豐富的「員工導師」協助新進人員更快速了解公司制度與工作文化，可補強員工個人化的培訓與職業發展的建議，進而提升員工的留職率。



2021 年辦理員工訓練 250 場次，課程時數 655 小時，參與人數計 203 人，總訓練時數 8,807.5 時。

依性別、類別區分每名員工受訓練的平均時數

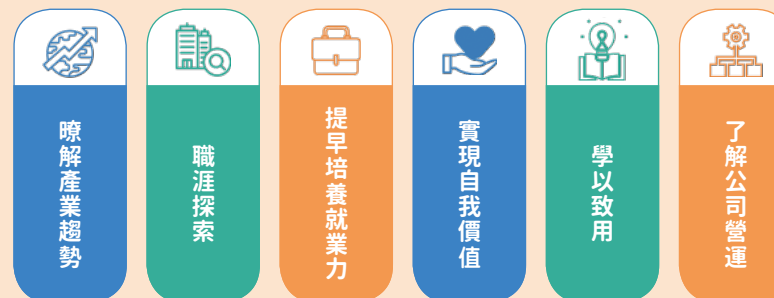
年度	項目	性別	職級			總計
			一般員工	中階主管	高階主管	
2020 年	人數 (人)	男	65	12	9	86
		女	92	7	0	99
	總時數 (時)	男	2368.5	450.5	387.5	3206.5
		女	3583.5	381.5	0	3965.0
	平均時數 (時/人)	男	36.4	37.5	43.1	37.3
		女	39.0	54.5	0	40.1
2021 年	人數 (人)	男	78	5	5	88
		女	107	8	0	115
	總時數 (時)	男	3737.5	416.5	277.5	4431.5
		女	3839.0	537.0	0	4376.0
	平均時數 (時/人)	男	47.9	83.3	55.5	50.4
		女	35.9	67.1	0	38.1

備註：

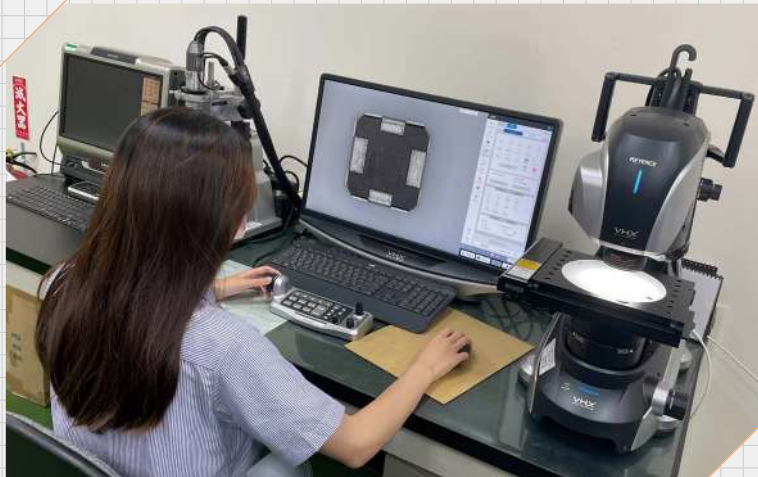
- 職級平均時數：該職級男(女)訓練總時數 / 該職級男(女)人數
- 職級總平均時數：該職級總計訓練總時數 / 該職級總計人數
- 揭露邊界涵蓋台灣廠楊梅一廠及二廠，且不含外派人員

4.4.2 企業實習與培育人才

千如電機支持桃園市政府「110年度青年職場實習計畫」，提供學生實習機會，讓學生更加瞭解產業趨勢與動態，促進學生提早培養就業能力，與產業接軌。在本屆的工讀計畫成果競賽中，千如實習生榮獲佳作，展現「做中學、學中做」之實際行動，結合學校課程與產業界實務技能，並為未來正式踏入職場作充分的準備，一步步實現自我價值。在這樣艱難的 COVID-19 新冠疫情嚴峻時期，千如藉由實習計畫網羅優秀人才，讓學生參與部門日常實務運作深入了解公司內部產、銷、研的營運，能有機會認識如何學以致用與職涯探索，給予即將離開學校的年輕人，在步入社會的第一哩路上，給予更大、更溫暖且堅定的支持。



實習達人 01 廖同學



我在 2021 年 7 月 1 日進入千如電機公司品管部，在實習前我不太清楚品管的實際工作內容是什麼，只知道學校教給我們的一些品管手法，在進入千如之後，公司安排了我學習了不同的工作內容，在學習的過程中前輩們都很仔細地告訴我該注意的細節，經過公司前輩的細心帶領，除了解了品管的工作內容，也更加清楚公司的產品是如何生產出來的，而之前在學校學的品管手法也運用在檢測產品特性時的規範。

實習達人 02 廖同學



在大三的時候接觸到了品質管制這門課程，因緣際會下找到品管的實習工作，我很幸運的來到千如學習全部品管的作業流程，包括了所有的檢驗程序，像進料檢驗、製程檢驗、出貨檢驗和成品檢驗以及可靠度等，前輩們也都不藏私的分享很多細節，在完成工作的同時，也學習到了做事的方法與技巧，這些都是在公司工作的過程中體悟到的。另外還有分析整理數據的能力，像是 Excel 和 Minitab 這些工具在學校都只是聽過而已，而在公司中學習到了更多的功能以及應用。在千如實習的這段時間，不僅僅學習到了許多課堂上學不到的知識，還認識了人很好的前輩，也透過這兩個月的實習累積了不少的經驗，相信畢業後能夠更瞭解這領域所需要的技能，並且思考如何能做的更好讓工作更順暢。



05 健康職場

- 5.1 職業安全衛生委員會 62
- 5.2 危害辨識、風險評估及事故調查 63
- 5.3 職業健康服務 64
- 5.4 健康促進活動 65
- 5.5 職業安全衛生訓練 65
- 5.6 承攬商安全衛生管理 65

管理方針 403

重大議題 職場健康與安全

GRI 準則

403 職業安全衛生

政策

秉持“遵守安全衛生法令”，透過“全員參與”提升風險危害意識，致力“持續改進”善盡企業社會責任，“以人為本”重視生命關懷人員健康

承諾

- 依法成立職業安全衛生委員會，每季召開一次會議
- 建立良好工作環境，落實公司職安政策
- 提供完整職安衛訓練，滿足職安衛在公司營運上的運用
- 提供員工全方位的健康照護，重視工作與生活的平衡

責任

- 外部責任：職業安全衛生法、承攬商安全衛生管理辦法
- 內部制度：職業安全衛生管理計畫

資源

- 職業安全訓練
- 健康職場推動

聯絡資訊

職業安全衛生室：黃小姐
電話：(03)4788-188 分機 1616

2021 年目標方案

- 推動健康啟動標章
- 定期召開職業安全衛生委員會：4 次 / 年
- 舉辦職業安全衛生教育訓練：依法規要求
- 舉辦緊急應變演練：2 次 / 年
- 推動健康促進活動：2 次；參與人次：40 人
- 可記錄之職業災害件數：0 件

2021 年績效

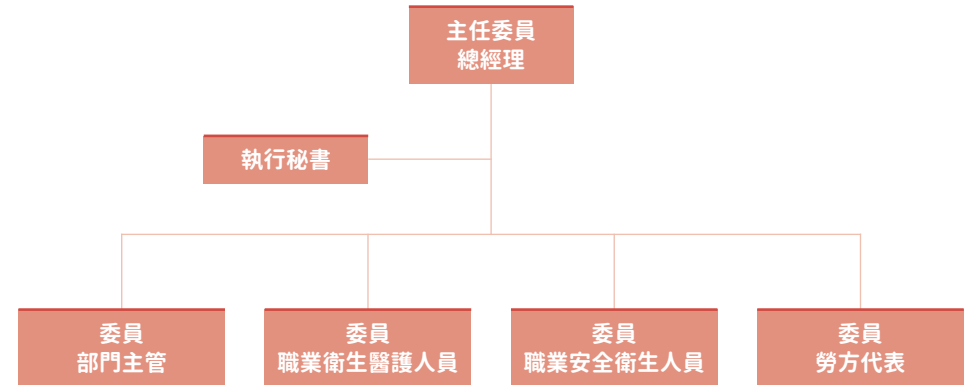
- 推動健康啟動標章
- 定期召開職業安全衛生委員會：4 次 / 年
- 舉辦職業安全衛生教育訓練：152 人
- 舉辦緊急應變演練：2 次 / 年
- 舉辦健康促進活動：2 次；參與人次：43 人
- 可記錄之職業災害件數：0 件

是否達成



5.1 職業安全衛生委員會

千如電機依據法令規定，設置職業安全衛生委員會，總經理擔任主任委員，委員會每 3 個月開會一次，職責如下：



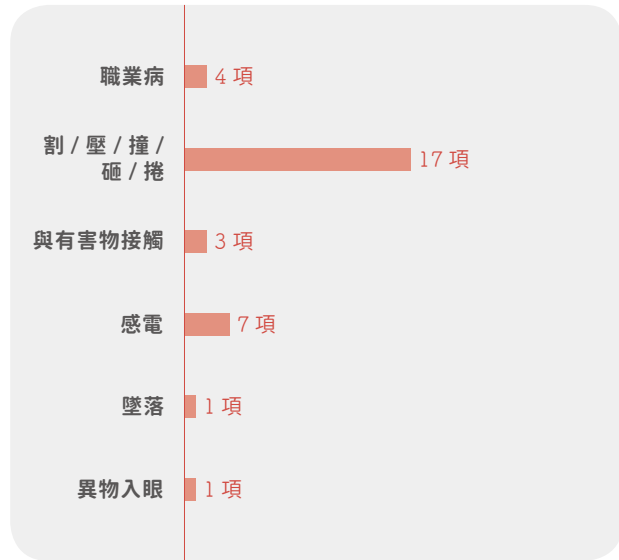
內部員工可將職業衛生安全相關意見提報予主管及勞工代表，再提報至職業安全衛生委員會討論；非工作者（承攬商）則可透過協議組織將職業衛生安全議題提報予公司職安承辦人員。本公司尚未取得職業安全衛生管理系統，經營層已指示，將 ISO 45001 之驗證列入中長期目標，預計 2 年內取得證書。

職業安全衛生委員會組成比例



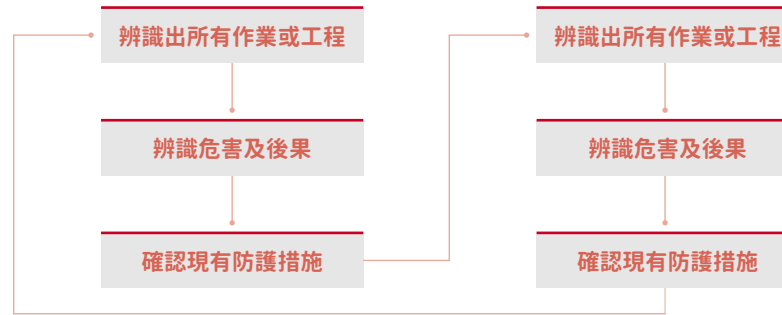
5.2 危害辨識、風險評估及事故調查

千如電機參照勞動部職業安全衛生署公告風險評估技術指引，訂定危害鑑別與風險評估管理辦法，並針對中度以上之風險提出改善或管制措施，各單位負責危害鑑別與風險機會評估之人員均接受風險評估教育訓練，2021 年危害鑑別之高風險共 33 項，透過職業安全衛生委員會討論改善職場高風險活動，保護員工健康。災害類型如下所示：



廠內因設備、危害性化學品新增或變更及廠內發生職業災害等亦再次辦理危害鑑別與風險評估作業。員工於執行職務中，面臨緊急危害時，員工可依職安法行使退避權，且公司保障提出改善意見之員工不會受到懲罰。

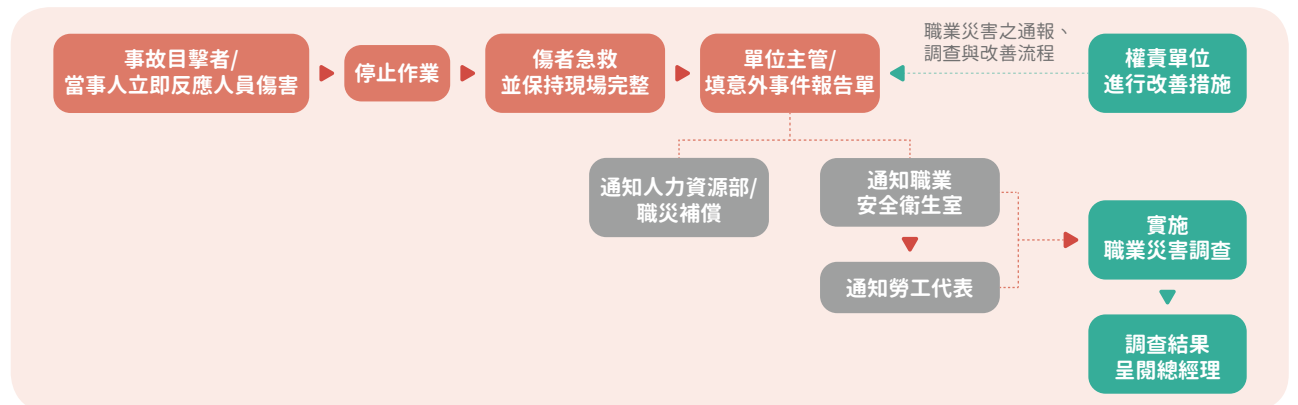
依危害鑑別與風險評估管理辦法之風險評估流程圖，如下：



千如電機依工作環境與危害特性，界定潛在危害的分類及類型，作為危害辨識、統計分析及採取相關控制措施的參考。對於不可接受之風險項目，依消除、取代、工程控制、管理控制及個人防護具等優先順序，考量現有技術資源、能力及可用之資源，採取有效降低風險的控制措施；而在中級以上的風險等級，列入管理方案，年度目標，以便定期追蹤改善成效。對於採取降低風險之控制措施，定期實施追蹤並確認風險控制措施之有效性及對策。

5.2.1 職業災害調查流程

千如電機制訂職業災害之通報、調查與改善流程，同仁發生職業災害時職業安全衛生人員會同勞工代表實施事故調查，並持續追蹤後續改善狀況。2021 年有申報之職災數量為 0 件，另有紀錄之輕傷害 3 件，依據職業災害嚴重度與發生頻率，執行持續改進與績效檢討。



5.2.2 職業災害分析

項目 / 年度	2020 年		2021 年	
	男	女	男	女
總員工數 (人)	86	99	88	115
總工作天數 (天)	18,471	24,238	21,824	28,520
工作總時數 (時)	147,504	194,761	174,592	228,160
職業傷害所造成的死亡人數 (人)	0	0	0	0
職業傷害所造成的死亡比率	0%	0%	0%	0%
嚴重的職業傷害的人數 (人)	0	0	0	0
嚴重的職業傷害人數比率	0%	0%	0%	0%
可紀錄之職業傷害之數量 (件)	1	0	0	0
可紀錄之職業傷害之比率	1.36%	0%	0%	0%

備註：

1. 總員工數：當年度至 12 月 31 日之人數
2. 總工作天數：員工工作總天數 (總人數 * 年工作天數)
3. 工作總時數：員工工作總時數 (總人數 * 每日工作時數 * 年工作天數)
4. 行政院核定 2021 年政府行政機關辦公日曆表，全年 365 天，總放假日數 117 天，年工作天數以 248 天計算
5. 嚴重的職業傷害的人數：排除死亡人數
6. 可紀錄之職業傷害之比率：可紀錄之職業傷害之數量 / 工作總時數 * 200,000 小時 * 100%
7. 200,000 小時為：一年內每 100 名全職工作者的職業傷害數量，按照每年 50 週、每週工時 40 小時進行假設
8. 2020 年員工可記錄職業災害數量計 1 件，職災類型為切割傷
9. 依據承攬商安全衛生管理辦法，對進入本公司工程承攬之非工作者 (承攬商)，進行法規要求之相關作業管制，2021 年可紀錄之職業傷害之數量 0 件




5.3 職業健康服務

員工的身心健康是企業永續重要指標之一，本公司任用新進員工時執行體格檢查，在職員工每年進行健康檢查；針對從事特別危害健康作業場同仁，則提供特殊作業健康檢查 (如噪音、粉塵、游離輻射等檢查)，經醫師檢查及判定後，若發現需要追蹤管理個案提供充足就醫資訊。2021 年度一般健康檢查人數為 137 人達成率 100%，特殊健康檢查人數 24 人次達成率 100%。

檢查類別	應檢人數 (人)	受檢人數 (人)
一般健康檢查	137	137
粉塵作業健康檢查	20	20
游離輻射健康檢查	2	2
噪音作業健康檢查	2	2
長期夜間工作者	137	137

5.3.1 職業病預防

為因應職安法新興職業病預防規定，本公司依據職業安全衛生法辦理母性健康保護、執行職務因他人遭受不法侵害遭受身體或精神不法侵害之預防，及輪班、夜間工作、長時間工作等異常工作負荷促進疾病之預防等，2021 年無職業病之情事發生。相關措施如下：

職業病預防項目	工作內容	人數
 母性健康保護	針對懷孕起至分娩後一年內之女性同仁，從事有母性健康危害之虞的工作所採取之措施	2
 執行職務因他人行為遭受身體或精神不法侵害之預防	預防同仁在與工作相關的環境中遭受威脅或攻擊，採取危害辨識與評估	18
 輪班、夜間工作、長時間等異常工作等異常工作負荷促進疾病之預防	預防同仁因輪班長時間及夜間工作可能觸發腦、心血管疾病之風險，針對必需面談及建議面談人員採取健康指導、調整工時及更換工作內容等措施	25

5.4 健康促進活動

千如電機提供特約符合資格職業醫學專科醫師及職業衛生護理師臨場服務，進行健康檢查結果分析及健康指導、健康教育、健康諮詢及評估、健康促進、工作場所環境之評估及改善建議、傷病後復工 / 配工評估，並定期向雇主報告及勞工健康服務之建議。

一、2021 年實施績效如下：

- ★ 健康檢查結果異常者之健康指導及追蹤管理共 **28** 場次，總計 **117** 人次面談指導。
- ★ 健康講座活動舉辦 **2** 場次，總計 **43** 人次參與。

二、千如電機榮獲「健康啟動標章」：

千如電機將健康促進視為企業永續經營的一環，配合國民健康署的「健康職場推動計畫」，千如規劃多場健康促進措施，逐步推動健康促進工作，如：跳繩及踏步比賽、減重活動、戒菸活動、肌肉健康講座、匹茲堡睡眠品質指數問卷調查、捐血活動意願調查、環境監測、職場健康服務與健康促進計畫，關懷員工安全與健康。2021 年經國民健康署評定符合健康職場認證，獲頒「健康啟動標章」。千如電機承諾創造更優良的職場環境，2022 年將持續舉辦多項健康促進活動，期望員工達到身心健康及自主管理，建立健康之工作環境。



5.5 職業安全衛生訓練

為提高員工對於安全衛生相關知識的正確認知，千如電機 2021 年依照職業安全衛生法規舉辦相關訓練課程，內訓課程包含：新進人員安全衛生教育訓練、在職安全衛生教育訓練、危害通識教育訓練及職場暴力預防宣導；外訓課程包含：粉塵危害預防訓練、急救人員安全衛生教育訓練、丙種職業安全衛生業務主管安全衛生教育訓練、輻射防護教育訓練、荷重一公噸堆高機操作教育訓練及吊升荷重三公噸以上固定起重機教育訓練。另每半年定期舉行緊急應變暨消防演練，以便在緊急事故發生時，能夠迅速動員組織成員、採取正確行動而有效地控制災害、減輕損失。

2021 年教育訓練紀錄

課程		受訓人數 (人)	受訓時數 (時)	總時數 (時)
內 訓 課 程	新進人員安全衛生教育訓練	65	3	195
	在職安全衛生教育訓練	27	1	27
	危害通識教育訓練	24	3	72
	職場暴力預防宣導	26	1	26
外 訓 課 程	粉塵危害預防訓練	1	18	18
	急救人員安全衛生教育訓練	1	16	16
	丙種職業安全衛生業務主管安全衛生教育訓練	1	18	18
	輻射防護教育訓練	2	3	6
	荷重一公噸堆高機操作教育訓練	3	3	9
	吊升荷重三公噸以上固定起重機教育訓練	2	38	76

5.6 承攬商安全衛生管理

千如電機訂有「承攬商安全衛生管理辦法」，以確保承攬商作業安全，防止職業災害、環境污染等事件發生。承攬商入廠施工前，需接受廠內安全衛生宣導、危害因素告知、遵守職業安全衛生法、環保法規及廠內各項環保、安全及衛生相關規定等。承攬作業期間，加強每日施工現場巡查及施工機具自動檢查，要求承攬商高風險作業於三天前完成申請作業。並不定期進行協議組織，針對政府法規、廠內更新配合事項及承攬作業稽核成果與改善建議說明，作為承攬商相關需求事項溝通橋樑，以有效預防承攬商作業意外事故及人員傷害發生。2021 年承攬商總經歷工時為 5,275.5 小時，作業期間沒有發生任何永久性傷害、部分永久性傷害及暫時性傷害事件。

06

社會貢獻

- 6.1 支持藝文活動 68
- 6.2 扶植在地文化發展 69
- 6.3 贊助公益活動 69
- 6.4 參與學術論文研討會 70
- 6.5 執行產學合作專案 71
- 6.6 協助抗疫行動 72



管理方針 203

重大議題 社會參與

GRI 準則

203 間接經濟衝擊

政策

千如秉持「先有歡愉的社會，才有能感動世界的產業；而藝文活動灌注社會感性與動力的活水，那就是創意生活與創意產業的泉源」之理念

承諾

持續推廣藝文活動及支持當地文化，促進客家在地文化發展與客語教育，傳承下一代；並積極參與產官學合作，促進學校與產業趨勢結合，以培育產業人才，帶動國家發展、經濟成長，及各界重視人才永續發展的價值

責任

· 外部責任：為提升大眾藝文素養與生活品味，對國內挹注藝文活動資源，對國外促進國民外交與文化交流
· 內部制度：透過全員共同參與，實踐社會回饋

資源

· 持續支持藝文活動
1. 斯卡羅與客家音樂會
2. 奈良美智展南美館
3. 桃園市美術協會
· 扶植在地文化發展：瑞原國中客家文化傳承及客語教學
· 贊助公益活動：社團法人台灣公益聯盟
· 參與學術論文研討會
1. 全球企業永續論壇 (GCSF) 學術論文研討會
2. 國立臺北大學企管系 ICBA 國際研討會
· 執行產學合作專案：國立屏東科技大學、國立臺北大學
· 協助抗疫行動：
1. 挹注衛生福利部桃園醫院資源協助抗疫
2. 捐贈馬來西亞 Seri Kembangan City 警消、NGO 等團體醫療口罩

聯絡資訊

執行長室：孫小姐
電話：(03)4788-105 分機 168



▲環境清掃美化社區

2021 年目標方案

- 支持藝文活動
- 扶植在地文化發展
- 贊助公益活動
- 參與學術論文研討會
- 執行產學合作專案
- 協助抗疫行動

2021 年績效

- 斯卡羅與客家音樂會
- 奈良美智展南美館
- 桃園市美術協會
- 瑞原國中客語文化傳承及客語教學
- 社團法人台灣公益聯盟
- 全球企業永續論壇 (GCSF) 學術論文研討會
- 國立臺北大學企管系 ICBA 國際研討會
- 國立屏東科技大學
- 國立臺北大學
- 挹注衛生福利部桃園醫院資源協助抗疫
- 捐贈馬來西亞 Seri Kembangan City 警消、NGO 等團體醫療口罩

是否達成



6.1 支持藝文活動

斯卡羅與客家音樂會

千如電機長期以來推展藝文活動，2021 年贊助桃園愛樂管絃樂團舉辦的「斯卡羅與客家音樂會」，由國內頂尖的歌唱家唱出源自斯卡羅的動人歌謠，有卑南、有排灣、有客家，款款唱出台灣這個島嶼上，各族群的悲歡離合故事與生存爭鬥的共同命運，透過音樂的演出有助於撫平悲傷的情緒，欣賞原住民音樂之美，並學習尊重不同族群的文化。

2021.11.20 斯卡羅與客家音樂會海報 ▶



桃園市美術協會

千如電機長期以來持續推展藝文活動，2021 年贊助桃園市美術協會舉辦的年度大展，致力推廣藝文活動風氣，讓民眾共同參與，鼓勵更多的民眾加入藝術創作的行列，實現了「生活中創作，創作中生活」分享作品中的創作與活力，將創作理念融入生活之中，啟發人文藝術之精神。

奈良美智展南美館

日本當代藝術家「奈良美智」感謝台灣於新冠疫情爆發時捐贈口罩，希望藉著畫作表達對台灣抗疫的鼓舞與信心。千如電機贊助由台南美術館舉辦的「奈良美智展」，期待藉由千如的支持，為南台灣匯集藝術能量，也讓更多台灣的民眾藉著欣賞展覽活動，讓藝術走進生活，繼續把世界級藝術帶到台灣。

2021.11.15 奈良美智展南美館貴賓合影 ▶



6.2 扶植在地文化發展

千如電機支持在地本土文化之傳承，主軸為長期支應瑞原國中推動各項活動及客語教學，提升下一代對客家在地文化的認識，促進當地發展與藝文活動。透過千如長期的協助，瑞原國中校內充滿濃厚的客家風，學生說起客語流利又有自信，在 2021 年全國客家藝文競賽戲劇類國中組更獲得第一名，累積的自信都讓學生更願意將會說客語當成一種榮耀，也連結了祖孫情。徐董事長表示，這裡是客家鄉鎮，希望在地人都不要放棄講客家話，也要以說客語為榮。



▲ 2021.10.28 瑞原國中教育廣播電台專訪合影

6.3 贊助公益活動



根據內政部和勞動部的統計，台灣目前的視障者接近六萬人，多數從事按摩、命相等工作，少數視障者在相關單位、學校教書，或者從事點字排版等工作，更少數的視障者則在街頭當藝人，超過 60% 的視障者沒有工作。社團法人台灣公益聯盟長期以來扶持、照顧台灣身心障礙、新住民、貧困家庭等弱勢族群。2021 年，全球有許多人因新冠疫情的肆虐喪失工作的機會，甚至犧牲了寶貴的生命和健康。在台灣，諸多企業因這波疫情縮編捐贈支出，許多非營利組織和弱勢群體的生計因此受到嚴重衝擊，甚至面臨斷炊的危機。千如電機在最緊要的時刻支持「幫幫盲！」專案，以實際行動贊助社團法人台灣公益聯盟，幫助視障者開啟新視野，帶來新機會！

6.4 參與學術論文研討會

全球企業永續論壇 (GCSF) 學術論文研討會

徐董事長為國立臺北大學第 18 屆傑出校友「企業經營獎」得主，自 2019 年起贊助商學院舉辦「全球企業永續論壇 (GCSF)」學術論文研討會，協助臺北大學商學院推動企業永續與相關學術研究發展，鼓勵同學充實專業知識並擴展國際化視野。2021 年徐董事長擔任「2021 第四屆全球企業永續論壇」致詞嘉賓，以「聚焦高科技產業，創造另一台灣奇蹟」專題進行分享時表示，台灣以半導體國家戰略資源成為全球最重要的半導體產業聚落，同時促進高科技產業發展，甚至催生出新的產業，改變全球供應鏈的產業結構；在這樣的背景之下，大學應培育學子瞭解全球、台灣重點高科技產業發展趨勢，以及產業發展的挑戰與契機，透過產學合作方式，進一步與產業發展結合。徐董事長肯定母校對自己的教育，堅守個人承諾及使命，持續支持國立臺北大學永續發展，鼓勵各界看重國立臺北大學永續發展的價值。



▲ 2021.11.18 GCSF 學術論文研討會合影

國立臺北大學企管系 ICBA 國際研討會

千如電機徐董事長肯定國立臺北大學商學院在推動企業永續與學校永續發展的努力，徐董事長應邀參加「2021 春、秋季國立臺北大學企管系學術研討會」並擔任致詞貴賓。徐董事長特別偕同夫人徐陳惠聰女士參與此研討會，身為國立臺北大學傑出校友，徐董事長仍堅守承諾及個人使命，持續支持國立臺北大學永續發展，鼓勵各界看重國立臺北大學永續發展的價值。



6.5 執行產學合作專案

人才是一切的根本，面對產業人才的需求，千如電機支持學校與產業的交流合作，尤其被動元件市場景氣波動快速，對市場脈動的掌握，成為產業生存的重要關鍵。本公司與臺北大學簽訂多項產學合作計畫，進行 AOI、AI 及 IM 的產學合作以及推動「長期科技人才培育產學合作計畫」，以智慧、無人化工廠生產為目標，有效運用產學研資源，以增進學術研究與業界實務運作契合。

千如電機與其他大專院校，亦從事新材料、新技術與新產品的研發，透過產學合作開發案，深耕基礎材料與製程技術研究與開發，奠定新產品開發力。多年來，透過產學研三方力量加乘，成功培植企業研發潛力人才，增進發展產品附加價值，及人才培育管理績效。

2021 年產學合作的對象：

- ★ 國立屏東科技大學
- ★ 國立臺北大學

共贊助 **1,979,804** 元，未來將持續辦理，以促進相關領域之研究及培育人才。

國立臺北大學電機資訊學院暨千如電機工業股份有限公司
產學合作簽約儀式

▲ 2021.12.14 臺北大學產學合作備忘錄簽約儀式典禮

產學合作

進行 AOI、AI、IM 的產學合作

科技人才培育

推動「長期科技人才培育產學合作計畫」

目標

- 智慧、無人化工廠生產
- 培植企業研發潛力人才
- 增進發展產品附加價值
- 增進人才培育管理績效



6.6 協助抗疫行動



▲ 2021.01.30 鄭市長代表市府接受捐贈現金 100 萬元合影

挺部桃、挺桃園，千如協助抗疫

▲ 2021.01.30 桃園市政府致感謝狀

2021 年 1 月，桃園市疫情吃緊，企業紛紛跳出來表態挺部桃、挺桃園，並以實際行動表達支持。徐董事長親送支票 100 萬元到市府，捐贈予衛生福利部桃園醫院，用於新冠肺炎疫情的防控，同時表示，迎擊 COVID-19 新冠肺炎迄今將近一年，在政府有效對策、醫療團隊的高執行力及全體國人一條心、積極努力之下，台灣人才能夠過著自由無礙的日常生活，企業、經濟才能活動照常持續運作甚至成長，這是讓許多國家羨慕感佩的事情，身為企業更是感到非常榮幸、感謝。

捐贈馬來西亞醫療口罩

2020 年是全球特殊挑戰的一年，因為新冠肺炎使人類在生活工作中皆有了相當的變化。千如電子集團在馬來西亞有重要的生產基地，當台灣總部得知馬來西亞對行動限制令再升級並延長時，有感於防疫第一線工作人員的辛勞與壓力，特別捐贈醫療口罩 10 萬片予 Seri Kembangan City 警消單位，支持在抗疫期間堅守崗位，為公共服務的第一線英雄。

2021 年 1 月 12 日由馬來西亞廠總經理徐錫愷率領公司主管啟動第一波捐贈行動，首批口罩交付給 Seri Kembangan City 警察局，由該局局長 Tuan Inspector Hanafiah 代表接受；隨之，陸續分批捐贈予消防局、馬來西亞海關總署及 NGO 等單位。

2021 年 2 月 8 日，本集團再次展開捐贈行動，由馬來西亞興北校友會蕭會長等代表接受，將口罩轉送予有需要的機構與單位，其中包括貧困社區、教會及學校…等。

在全球抗疫的艱辛時刻，千如電子集團除了略盡棉薄之力，支援其他國家前線警察、消防員、海關人員及展現對社區的關懷；我們亦深信疫情當前沒有國家及個人可以獨善其身，唯有透過各方同舟共濟，共克時艱，方能戰勝疫情。



2021.01.12 馬來西亞廠徐總經理及伍廠長代表捐贈醫療口罩予警察局合影▲



◀ 2021.01.12 馬來西亞廠伍廠長及人資主管 Jasni 代表捐贈醫療口罩予消防部門合影

GRI 內容索引

GRI 準則	揭露內容	章節	頁碼	補充說明	省略		
GRI 101 : 基礎 2016							
一般揭露							
基本資料	102-1	組織名稱	公司簡介 - 基本資料	6			
	102-2	組織活動、品牌、產品與服務	2.1 產業供應鏈 2.3 創新技術與研發	32 36	無任何產品與服務在特定市場被禁止		
	102-3	總部位置	公司簡介 - 基本資料	6			
	102-4	組織營運活動地點	公司簡介 - 營運據點	6			
	102-5	組織所有權與法律形式	1.2.2 股東結構	24			
	102-6	組織提供產品和服務的市場	2.1 產業供應鏈 2.3 創新技術與研發	32 36			
	102-7	組織規模	公司簡介 - 基本資料 2.3.4 主要商品之生產量	6 38			
	GRI 102 一般揭露 2016	102-8	組織員工和其他工作者資訊	4.2 人力資源結構	50		
		102-9	供應鏈	2.1 產業供應鏈	32		
		102-10	組織和供應鏈的重大變化	1.1.3 在地重大投資 2.1 產業供應鏈	23 32		
		102-11	預警原則或方針	1.5 風險管理	27		
		102-12	外部倡議	-	-	無簽署外部倡議	
		102-13	公協會的會員資格	1.6 參與的公協會	29		
策略	102-14	決策者的聲明	經營者承諾	3			
倫理和誠信	102-16	價值、規範、標準及行為規範	1.3 誠信經營	26			
治理	102-18	治理結構	1.2 治理機構	24			

GRI 準則	揭露內容	章節	頁碼	補充說明	省略	
GRI 101 : 基礎 2016						
一般揭露						
利害關係人參與	102-40	利害關係人團體	利害關係人鑑別及溝通	8		
	102-41	團體協約	-	-	無簽署集體協約	
	102-42	鑑別與選擇利害關係人	利害關係人鑑別及溝通	8		
	102-43	與利益關係者人溝通的方針	利害關係人鑑別及溝通 1.2.7 企業社會責任管理委員會	8 25		
	102-44	提出之關鍵主題與關注事項	利害關係人鑑別及溝通	8		
報導實踐	GRI 102 一般揭露 2016	102-45	合併財務報表中所包含的實體	關於我們的報告書 - 報告範疇與邊界	2	
		102-46	界定報告書內容與主題邊界	關於我們的報告書 - 報告範疇與邊界 利害關係人鑑別及溝通	2 8	
		102-47	重大主題表列	利害關係人鑑別及溝通	8	
		102-48	資訊重編	-	-	
		102-49	報導改變	利害關係人鑑別及溝通	8	
		102-50	報導期間	關於我們的報告書 - 報告期間	2	
		102-51	上一次報告書的日期	關於我們的報告書 - 報告週期	2	
		102-52	報導週期	關於我們的報告書 - 報告週期	2	
		102-53	可回答報告書相關問題的聯絡人	關於我們的報告書 - 聯絡資訊	2	
		102-54	依循 GRI 準則標準報導的宣告	關於我們的報告書 - 報告的編撰原則	2	
		102-55	GRI 內容索引	附錄	74	
		102-56	外部保證 / 確信	附錄	81	

重大議題	GRI 準則	揭露內容	章節	頁碼	補充說明	省略
重大議題揭露 - 治理面						
誠信經營	GRI 103 管理方針 2016	103-1	說明重要主題和其邊界	利害關係人鑑別與溝通	8	
		103-2	管理方式和內容	1. 公司治理	21	
		103-3	如何評量管理的方式	1. 公司治理	21	
	GRI 205 反貪腐 2016	205-2	有關反貪腐政策和程序的溝通及訓練	1.3 誠信經營 2.2 綠色供應鏈	26 34	
法規遵循	GRI 103 管理方針 2016	103-1	說明重要主題和其邊界	利害關係人鑑別與溝通	8	
		103-2	管理方式和內容	1. 公司治理	21	
		103-3	如何評量管理的方式	1. 公司治理	21	
	GRI 307 有關環境保護的法規遵循 2016	307-1	違反環保法規	1.4 法規遵循	26	2021 年無違反法規之紀錄
GRI 419 社會經濟法規遵循 2016	419-1	違反社會與經濟領域之法律規定				
營運績效	GRI 103 管理方針 2016	103-1	說明重要主題和其邊界	利害關係人鑑別與溝通	8	
		103-2	管理方式和內容	1. 公司治理	21	
		103-3	如何評量管理的方式	1. 公司治理	21	
	GRI 201 經濟績效 2016	201-1	組織所產生及分配的直接經濟價值	1.1 經濟績效	22	
供應鏈管理	GRI 103 管理方針 2016	103-1	說明重要主題和其邊界	利害關係人鑑別與溝通	8	
		103-2	管理方式和內容	2. 創新科技與服務	31	
		103-3	如何評量管理的方式	2. 創新科技與服務	31	
	GRI 204 採購實務 2016	204-1	來自當地供應商的採購支出比例	2.2 綠色供應鏈	34	
	GRI 308 供應商環境評估 2016	308-1	採用環境標準篩選新供應商	2.2 綠色供應鏈	34	
	GRI 414 供應商社會評估 2016	414-1	使用社會標準篩選之新供應商	2.2 綠色供應鏈	34	


重大議題	GRI 準則		揭露內容	章節	頁碼	補充說明	省略
重大議題揭露 - 環境面							
氣候變遷 與節能減碳	能源	GRI 103 管理方針 2016	103-1	說明重要主題和其邊界	利害關係人鑑別與溝通	8	
			103-2	管理方式和內容	3. 永續環境	41	
			103-3	如何評量管理的方式	3. 永續環境	41	
		GRI 302 能源 2016	302-1	組織內的能源消耗	3.2 減碳措施與效益	42	
			302-3	能源密集度	3.2 減碳措施與效益	42	
溫室氣體 排放量	排放	GRI 103 管理方針 2016	103-1	說明重要主題和其邊界	利害關係人鑑別與溝通	8	
			103-2	管理方式和內容	3. 永續環境	41	
			103-3	如何評量管理的方式	3. 永續環境	41	
		GRI 305 排放 2016	305-1	直接（類別一）溫室氣體排放	3.3 溫室氣體盤查	43	
			305-2	能源間接（類別二）溫室氣體排放	3.3 溫室氣體盤查	43	
			305-3	其它間接（類別三）溫室氣體排放	3.3 溫室氣體盤查	43	
廢棄物管理	廢棄物	GRI 103 管理方針 2016	103-1	說明重要主題和其邊界	利害關係人鑑別與溝通	8	
			103-2	管理方式和內容	3. 永續環境	41	
			103-3	如何評量管理的方式	3. 永續環境	41	
		GRI 306 廢棄物 2020	306-1	廢棄物的產生與廢棄物相關顯著衝擊	3.4 廢棄物管理	44	
			306-2	廢棄物相關顯著衝擊之管理	3.4 廢棄物管理	44	
		GRI 306 廢棄物 2020	306-3	廢棄物的產生	3.4 廢棄物管理	44	

重大議題	GRI 準則	揭露內容	章節	頁碼	補充說明	省略	
重大議題揭露 - 社會面							
職場健康與安全	職業安全衛生	103-1	說明重要主題和其邊界	利害關係人鑑別與溝通	8		
		103-2	管理方式和內容	5. 健康職場	61		
		103-3	如何評量管理的方式	5. 健康職場	61		
		403-1	職業安全衛生管理系統	5.1 職業安全衛生委員會	62		
		GRI 103 管理方針 2016	403-2	危害辨識、風險評估、及事故調查	5.2 危害辨識、風險評估及事故調查	63	
		GRI 403 職業安全衛生 2018	403-3	職業健康服務	5.3 職業健康服務	64	
		403-4	有關職業安全衛生之工作者參與、諮商與溝通	5.1 職業安全衛生委員會	62		
		403-5	有關職業安全衛生之工作者訓練	5.5 職業安全衛生訓練	65		
		403-6	工作者健康促進	5.4 健康促進活動	65		
		403-7	預防和減輕與業務關係直接相關聯之職業安全衛生的衝擊	5.2 危害辨識、風險評估及事故調查	63		
GRI 403 職業安全衛生 2018	403-9	職業傷害	5.2.2 職業災害分析	64			
福利與薪資	員工多元化與平等機會	103-1	說明重要主題和其邊界	利害關係人鑑別與溝通	8		
		GRI 103 管理方針 2016	103-2	管理方式和內容	4. 員工關懷	49	
		103-3	如何評量管理的方式	4. 員工關懷	49		
		GRI 405 員工多元化與平等機會 2016	405-1	公司治理組織和各類員工組成的多元化	1.2 治理機構 4.2.5 員工依性別、年齡組成的分布	24 52	
		405-2	女性對男性基本薪資加薪酬的比率	4.3.1 員工薪資	53		

重大議題	GRI 準則		揭露內容	章節	頁碼	補充說明	省略
重大議題揭露 - 社會面							
勞雇關係	勞雇關係	GRI 103 管理方針 2016	103-1	說明重要主題和其邊界	利害關係人鑑別與溝通	8	
			103-2	管理方式和內容	4. 員工關懷	49	
			103-3	如何評量管理的方式	4. 員工關懷	49	
		GRI 401 勞雇關係 2016	401-1	新進員工和離職員工	4.2.3 員工依性別、年齡新進 / 離職員工的總數及比例	51	
人才與培訓與發展	訓練與教育	GRI 103 管理方針 2016	103-1	說明重要主題和其邊界	利害關係人鑑別與溝通	8	
			103-2	管理方式和內容	4. 員工關懷	49	
			103-3	如何評量管理的方式	4. 員工關懷	49	
		GRI 404 訓練與教育 2016	404-1	每名員工每年的平均培訓時數	4.4.1 人才培育與發展	57	
社會參與	間接經濟	GRI 103 管理方針 2016	103-1	說明重要主題和其邊界	利害關係人鑑別與溝通	8	
			103-2	管理方式和內容	6. 社會貢獻	67	
			103-3	如何評量管理的方式	6. 社會貢獻	67	
		GRI 203 間接經濟衝擊 2016	203-2	顯著的間接經濟衝擊	6.1 支持藝文活動	68	
					6.2 扶植在地文化發展	69	
			6.3 贊助公益活動	69			
			6.4 參與學術論文研討會	70			
			6.5 執行產學合作專案	71			
			6.6 協助抗疫行動	72			

重大議題	GRI 準則		揭露內容	章節	頁碼	補充說明	省略
重大議題揭露 - 本公司特定議題							
創新科技與服務	本公司特定議題	GRI 103 管理方針 2016	103-1	說明重要主題和其邊界	利害關係人鑑別與溝通	8	
			103-2	管理方式和內容	2. 創新科技與服務	31	
			103-3	如何評量管理的方式	2. 創新科技與服務	31	
		-	-	創新科技與服務	2.3 創新技術與研發	36	
資訊安全	本公司特定議題	GRI 103 管理方針 2016	103-1	說明重要主題和其邊界	利害關係人鑑別與溝通	8	
			103-2	管理方式和內容	1. 公司治理	21	
			103-3	如何評量管理的方式	1. 公司治理	21	
		-	-	資訊安全	1.5.2 資訊安全管理	28	
服務品質與客戶滿意	本公司特定議題	GRI 103 管理方針 2016	103-1	說明重要主題和其邊界	利害關係人鑑別與溝通	8	
			103-2	管理方式和內容	2. 創新科技與服務	31	
			103-3	如何評量管理的方式	2. 創新科技與服務	31	
		-	-	服務品質與客戶滿意	2.4 有千如就滿足	39	

第三方查證報告



ASSURANCE STATEMENT

SGS TAIWAN LTD.'S REPORT ON SUSTAINABILITY ACTIVITIES IN THE ABC TAIWAN ELECTRONICS CORP.'S ESG REPORT FOR 2021

NATURE AND SCOPE OF THE ASSURANCE/VERIFICATION
 SGS Taiwan Ltd. (hereinafter referred to as SGS) was commissioned by ABC Taiwan Electronics Corp. (hereinafter referred to as ABC) to conduct an independent assurance of the ESG Report for 2021 (hereinafter referred to as the Report). The scope of the assurance, based on the SGS Sustainability Report Assurance methodology, included the sampled text, and data in accompanying tables, contained in the report presented during verification. SGS reserves the right to update the assurance statement from time to time depending on the level of report content discrepancy of the published version from the agreed standards requirements.

INTENDED USERS OF THIS ASSURANCE STATEMENT
 This Assurance Statement is provided with the intention of informing all ABC's Stakeholders.

RESPONSIBILITIES
 The information in the ABC's ESG Report of 2021 and its presentation are the responsibility of the directors or governing body (as applicable) and management of ABC. SGS has not been involved in the preparation of any of the material included in the Report.

Our responsibility is to express an opinion on the report content within the scope of verification with the intention to inform all ABC's stakeholders.

ASSURANCE STANDARDS, TYPE AND LEVEL OF ASSURANCE

The SGS ESG & Sustainability Report Assurance protocols used to conduct assurance are based upon internationally recognized assurance guidance, including the Principles contained within the Global Reporting Initiative Sustainability Reporting Standards (GRI Standards) 101: Foundation 2016 for report quality, and the guidance on levels of assurance contained within the AA1000 series of standards and guidance for Assurance Providers.

The assurance of this report has been conducted according to the following Assurance Standards:

Assurance Standard Options and Level of Assurance	
A.	SGS ESG & SRA Assurance Protocols (based on GRI Principles and guidance in AA1000)
B.	AA1000ASv3 Type 1 Moderate Level (AA1000AP Evaluation only)

TWLPP 5008 Issue 2207

SCOPE OF ASSURANCE AND REPORTING CRITERIA
 The scope of the assurance included evaluation of quality, accuracy and reliability of specified performance information as detailed below and evaluation of adherence to the following reporting criteria:

Reporting Criteria Options	
1.	GRI Standards (Core)
2.	AA1000 Accountability Principles (2018)

AA1000 Assurance Standard v3 Type 1 evaluation of the report content and supporting management systems against the AA1000 Accountability Principles (2018) at a moderate level of scrutiny; and evaluation of the report against the requirements of Global Reporting Initiative Sustainability Reporting Standards (100, 200, 300 and 400 series) claimed in the GRI content index as material and in accordance with.

ASSURANCE METHODOLOGY
 The assurance comprised a combination of pre-assurance research, interviews with relevant employees, superintendents, CSR committee members and the senior management in Taiwan; documentation and record review and validation with external bodies and/or stakeholders where relevant. In response to COVID-19 pandemic situation the pre-assurance process was conducted via Microsoft Teams.

LIMITATIONS AND MITIGATION
 Financial data drawn directly from independently audited financial accounts has not been checked back to source as part of this assurance process.

STATEMENT OF INDEPENDENCE AND COMPETENCE
 The SGS Group of companies is the world leader in inspection, testing and verification, operating in more than 140 countries and providing services including management systems and service certification; quality, environmental, social and ethical auditing and training; environmental, social and sustainability report assurance. SGS affirm our independence from ABC, being free from bias and conflicts of interest with the organisation, its subsidiaries and stakeholders.

The assurance team was assembled based on their knowledge, experience and qualifications for this assignment, and comprised auditors registered with ISO 26000, ISO 20121, ISO 50001, SA8000, RBA, QMS, EMS, SMS, GPMS, CFP, WFP, GHG Verification and GHG Validation Lead Auditors and experience on the SRA Assurance service provisions.

FINDINGS AND CONCLUSIONS

VERIFICATION/ ASSURANCE OPINION
 On the basis of the methodology described and the verification work performed, we are satisfied that the specified performance information included in the scope of assurance is accurate, reliable, has been fairly stated and has been prepared, in all material respects, in accordance with the reporting criteria.

We believe that the organisation has chosen an appropriate level of assurance for this stage in their reporting.

TWLPP5008 Issue 2207

AA1000 ACCOUNTABILITY PRINCIPLES (2018) CONCLUSIONS, FINDINGS AND RECOMMENDATIONS**Inclusivity**

ABC has demonstrated its commitment to stakeholder inclusivity and stakeholder engagement. A variety of engagement efforts such as survey and communication to employees, customers, investors, suppliers, and other stakeholders are implemented to underpin the organization's understanding of stakeholder concerns.

Materiality

ABC has established processes for determining issues that are material to the business. Formal review has identified stakeholders and those issues that are material to each group and the report addresses these at an appropriate level to reflect their importance and priority to these stakeholders.

Responsiveness

The report includes coverage given to stakeholder engagement and channels for stakeholder feedback.

Impact

ABC has included in this report the disclosures of the organization's impacts on stakeholders and on the organization itself. Measurements and evaluations on potential impacts, such as direct and indirect, intended and unintended, and positive and negative impacts and the relevant management process to address these impacts are to be further described in future report.

GLOBAL REPORTING INITIATIVE REPORTING STANDARDS CONCLUSIONS, FINDINGS AND RECOMMENDATIONS

The report, ABC's ESG Report of 2021, is adequately in line with the GRI Standards in accordance with Core Option. The material topics and their boundaries within and outside of the organization are properly defined in accordance with GRI's Reporting Principles for Defining Report Content. Disclosures of identified material topics and boundaries, and stakeholder engagement, GRI 102-40 to GRI 102-47, are correctly located in content index and report. For future reporting, it is recommended to have more descriptions of ABC's actual and potential, negative and positive impacts on the economy, environment, and people, including impacts on their human rights for each material topic (103-1), and the efforts given to mitigate these impacts. Approaches used to identify such impacts are also to be described in future reports. TCFD and SASB related disclosures are also recommended for a more comprehensive reporting of ABC's ESG management and performances.

Signed:

For and on behalf of SGS Taiwan Ltd.




Stephen Pao
Knowledge Deputy General Manager
Taipei, Taiwan
31 August, 2022
WWW.SGS.COM



AA1000
Licensed Report
000-8/V3-6Q7Y3

千如電機工業股份有限公司

 326 桃園市楊梅區環東路298巷98號

 +886-3-478-8188

 abcsa@atec-group.com

 www.atec-group.com