



20 41週年
千如電機
20 永續報告書

有千如 ✦ 就滿足
ABC Taiwan Electronics Corp Sustainability Report





千如電機 · 無限創新

秉持“服務、創新、追求卓越”的精神，掌握市場需求與技術動向，透過系統化、標準化及制度化的運作體系，創新發展、立足世界。

我們深信『唯執著者生存、唯創新者發展、唯速捷者不敗』

千如電機堅守過去專業的好品質，更是著重研發創新技術，不斷突破品牌極限，帶給客戶更好的服務與產品，因此提出「千如電機·無限創新」的概念，將創新技術、跨世代佈局、智慧生產、企業創新成長力等，以無限符號加入產品相關的迴圈、電流、科技感等元素，以及層層堆疊的科技城市意象，傳遞千如品牌無限的可能與發展。

A 企圖心與熱情 **B** 頂尖的最好的 **C** 能力與競爭

這三點是千如的核心發展與管理思維，經歷41個年頭，期望將這些精神更加發揚光大。

藉由飛機(Airplane)、船(Boat)、汽車(Car)從起點航向三個主要方向，代表千如旭日東昇、航向未來的理想與遠景。



目錄 CONTENTS 有 千 如 ◆ 就 滿 足

前言 ◆

0

0.1 關於我們的報告書	02
0.2 經營者承諾	04
0.3 公司簡介	09
0.4 利害關係人鑑別與溝通	11

公司治理 ◆

1

管理方針	20
1.1 經濟績效	22
1.2 治理機構	23
1.3 誠信經營	25
1.4 法規遵循	25
1.5 風險管理	25
1.6 參與的公協會	27

創新科技與服務 ◆

2

管理方針	29
2.1 產業供應鏈	31
2.2 創新技術與研發	33
2.3 有千如就滿足	34

永續環境 ◆

3

管理方針	36
3.1 環境政策	38
3.2 環境管理委員會	38
3.3 減碳措施與效益	39
3.4 原物料採購	39
3.5 供應商管理	40

員工關懷 ◆

4

管理方針	43
4.1 人力發展政策	45
4.2 人力資源結構	45
4.3 薪酬與福利	48
4.4 人才培育與發展	49

健康職場 ◆

5

管理方針	52
5.1 職業安全衛生管理委員會	54
5.2 危害辨識、風險評估及事故調查	54
5.3 職業健康服務	56
5.4 職場健康促進活動	57
5.5 職業安全衛生訓練	57
5.6 承攬商安全衛生管理	57

社會貢獻 ◆

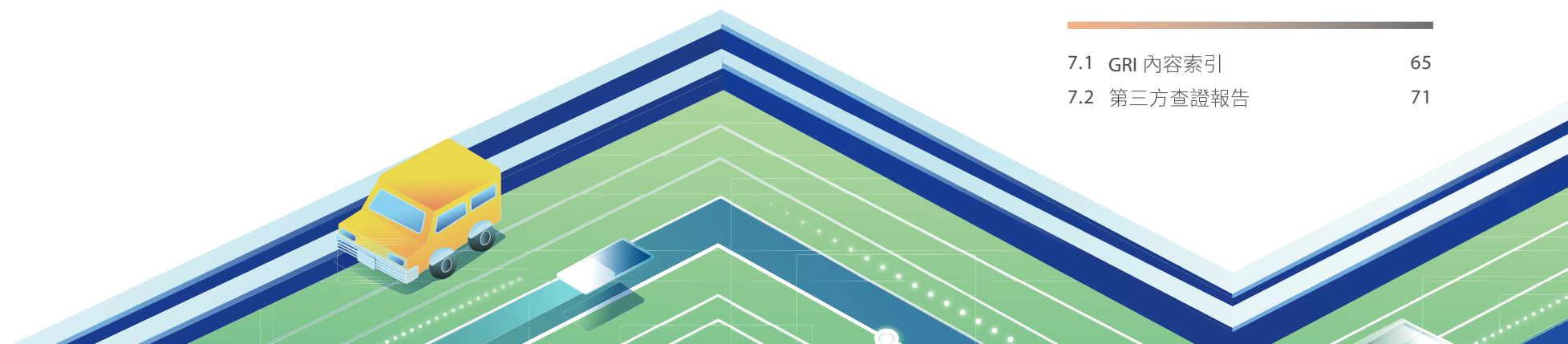
6

管理方針	59
6.1 贊助藝文活動	61
6.2 支持在地文化	61
6.3 贊助公益活動	61
6.4 贊助臺北大學商學院主辦CSR 學術論文研討會	62
6.5 產學合作專案	62
6.6 抗疫行動	63

附錄 ◆

7

7.1 GRI 內容索引	65
7.2 第三方查證報告	71



0 PREFACE 前言

- 0.1 關於我們的報告書
- 0.2 經營者承諾
- 0.3 公司簡介
- 0.4 利害關係人鑑別與溝通



0.1 | 前言 關於我們的報告書

千如電機工業股份有限公司（股票代碼：3236，以下稱「本公司」或「千如電機」），成立於1979年，總部位於桃園市楊梅區，主要從事電感器之研發、生產與銷售。

2020年千如電機邁入41周年，依臺灣證券交易所公布之「上市公司編製與申報企業社會責任報告書作業辦法」，於2021年發行本公司第一本永續報告書，本公司參考全球永續性報告協會（Global Reporting Initiatives, GRI）所推出之GRI準則的國際報告標準，及聯合國永續發展目標（SDGs）等要求，向外界揭露環境（Environmental）、社會（Social）、公司治理（Governance）三大面向之作為，本公司網站亦同步公布各種資訊，促進與內、外部利害關係人的雙向溝通；我們期盼以出版報告書的具體行動，實踐永續發展與持續精進的決心。

◆ 報告期間

102-50

本報告揭露千如電機2020年度（2020年1月1日起至2020年12月31日止）在治理、環境、社會等面向的作為與績效，及回應利害關係人的關注議題。

◆ 報告週期

102-51 102-52

千如電機首次發行永續報告書，並同時發行中、英文版本，發行日為2021年9月，以每年出版為原則，下期2021年度預定於2022年9月出版。歡迎您從千如電機的官方網站中下載。千如電機官方網站：<https://www.atec-group.com/>

◆ 報告範疇與邊界

102-45 102-46

本報告書的範疇係依千如電機台灣地區二廠設定組織邊界，一廠視其對重大主題的影響程度，亦將相關議題納入揭露範疇。報告書揭露合併財務報表之財務資訊，其他子公司的相關績效因資訊尚未收集，未包含在此報告書中，預計對子公司先展開永續相關教育訓練，於三年後陸續揭露。千如電機企業社會責任領域努力的成果涵蓋範圍包括：

總公司：桃園市楊梅區環東路298巷98號

楊梅一廠：桃園市楊梅區楊湖路一段422號

楊梅二廠：桃園市楊梅區環東路298巷98號

◆ 報告的編撰原則

102-54

本報告書依循國際認可的全球永續性報告協會（GRI）發行的GRI準則、上市上櫃公司企業社會責任實務守則、聯合國全球永續發展目標、AA1000標準、利害關係人的意見及公司在市場上的定位，作為資訊揭露的基礎。透過核心揭露選項進行鑑別、執行與揭露千如電機履行企業社會責任的相關資料，並於附錄提供GRI準則索引，以供快速檢索及查詢。

◆ 保證公開資訊的準確性

102-56

永續報告書相關資訊之公開，會給利害關係人帶來重大的影響，因此我們需要盡最大的努力，注意到每一項細節，保證公開資訊的正確與完整。本報告相關資料及數據，係由千如電機各單位提供、彙總、分析及整合，確保符合永續報告書資訊之需求，每項資訊都經過各相關部門主管的確認及核定，及經董事長審閱；財務數據係委託勤業眾信聯合會計師事務所簽證；本報告書通過SGS的AA1000 Type I中度保證等級。

◆ 聯絡資訊

102-53

如果您對於本報告書之內容或活動有任何建議，非常歡迎您將寶貴的意見傳達給本公司，讓我們更加精進。

聯絡人：王淑樺 執行長室主任

電話：+886 3 478-8105 #120

傳真：+886 3 478-3855

Email：sherry.wang@atec-group.com



0.2 | 前言 經營者承諾 - 董事長的話 102-14



這是「千如電機所發行的第一本『永續報告書』，千如電機在台灣設立企業的使命，是抱著『集合一群人共同創立一個事業』的理想」，透過高技術水準、優異品質之永續概念，將優質產品推廣至全球。

從 1979 年公司成立迄今，千如電機立足台灣 41 年來，我們的經營理念始終如一「群體創業」，實施員工入股，使公司成為全體員工的共同事業，並且與台灣社會共同成長。千如雖小，從來不是家族企業，如今已是股票上櫃的企業，2020 年，已經進入台灣千大企業（排名 957），在營運實務面，仍是一群有共同理想的人，同心的尋求群體的發展。

創造成長新曲線・把影響力由點擴散到面

為了推動企業發展，並回應利害關係人的期待，千如電機遵循政府機關於 2020 年 8 月公告的「公司治理 3.0」藍圖，訂定永續發展中長期計畫，以落實公司治理。我要求各部門須設定績效關鍵指標 (KPI)，透過 KPI 的設定讓正在進行的 ESG 目標，由每一位員工在日常工作中以自然的方式體現，從「點」出發結成「線」，再成為一個「面」，將永續性策略整合到企業經營理念中，持續提升「企業創新成長力」，並創造獲利成長新模式。同時，藉由推動「執行力之精進」、「策略聯盟與併購的加強推展」、「進入智慧行動通訊市場」等執行方案，全力展開千如電子集團「年營收十年內上百億元」願景，讓組織創造新的成長曲線。

培養員工專業能力・結合有志一同的永續理念

員工是公司最重要的資產，企業要永續經營，除了必須維持成長創造利潤外，依據員工不同之業務經歷及專業背景，輔以各項專業訓練。千如電機以公司經營發展的最高理想－「企業目標達成之際，就是個人成就實現之時」的精神為根基，以 CSR 的思維規劃人才培訓、人才管理，全力創造一個能夠使人才發揮本身智慧、創意與持續成長的環境，為企業創造永續價值。迄今公司已有多位高階主管在工作領域取得產業經驗後，繼續在研究所擴充永續發展所需的能力，全部取得博士候選人資格，研究主題如：低溫共燒陶瓷技術研究及材料研發製程等等，對公司現有的製程持續改善，並研發滿足社會需求的各類產品，推動產業科技發展。

今年，千如成立 41 周年，我們在台灣電感器業界中，首先走入表面粘著式電感元件 (SMD Inductors)，接著，也不斷的率先推出各種相關的

SMD 元件，也研發完成 Fecera 鐵氧磁陶瓷複合材料、MPC 孔洞化陶瓷等創新型材料，帶動產品的發展。近年陸續推出 MPC 陶瓷散熱片、平面變壓器、LED 照明產品，也引進精密金屬沖壓與模塑技術，發展精密機構組件產品。我們千如永遠走在同業的前面，持續致力於製造能使客戶滿意的產品。

對應氣候變遷風險・努力防止地球暖化

電子科技是立國之本，桃園市是科技發展重鎮，是台灣可以代表性的工業城市。對應環境污染議題，我們支持政府機關對污水排放的政策，降低工業發展對周邊環境造成的衝擊及影響，期待未來公司所處的工業區內廠商能共同合作，推動環境的智慧監測、放流水的再處理，讓排放出來水再淨化也更乾淨。對應氣候變遷議題，世界各國紛紛宣布溫室氣體淨零排放的目標，隨著國際上紛紛宣示 2050 年達到淨零碳排的目標，在這個全球行動當中，有一件我們不得不做的事，是減少排放溫室氣體到大氣中。為迎接汽車電子商機，千如於 2017 年完成擴建新廠房計畫，二廠 B 棟廠房以循環經濟的思維，建置廢棄物回收機制以利廢料回收與廢水回收再利用；二廠 C 棟則規劃為智能化科技工廠，以降低能源消耗，節約資材使用為目標，目前已委托外部顧問進行綠建築九大指標評估系統之評估，包括生物多樣性指標、綠量化指標、基地保水指標、日常節能指標、二氧化碳減量指標、廢棄物減量指標、室內環境指標、水資源指標、污水及垃圾改善指標，期透過現有新科技及創新思維，減輕地球資源耗損的速度，同時持續進行金屬鐵粉回收，千如電機將竭盡一切公司資源來努力的保護地球環境。

成立千如群明科技企業永續基金會·回饋國家社會

千如電機於創業期間不斷地以科技創新為基礎、以持續發展為目標，以「科技創新與永續發展」為經營理念，以「創新成長力」為長期指標，並自 1994 年起，與工業技術研究院進行產研合作，之後相繼與清華大學、交大、成大、屏科大、中大、臺北大學等進行多項產學合作。近年，與臺北大學電機學院合作「AI+AOI 製程研究」等專案，以建立無人化製程工廠為目標，此亦為我國產業升級、轉型的關鍵。我深感科技研發與創新乃企業成長與永續發展之根基，因此我們正計畫設立基金會，以促進我國產業科技創新與企業永續發展，深化我國的科技發展及產業競爭力。短期計畫包含支持台北大學於「全球企業永續論壇（Global Corporate Sustainability Forum）」中專辦之活動、產業人工智慧與光學檢查之技術研發、支持國內外大學科技創新之研究、舉辦科技創新論壇 5G 智慧行動通訊論壇（電感業），與臺灣工業綠色環保科技與地球永續之研究與推動。

千如電機長期以來贊助在地學校團體，辦理客家文化相關活動，以及贊助優質合唱團與管弦樂團在國內外的演出，提升大眾藝文素養與生活品味，促進國民外交與文化交流，發揚客家精神與文物保存。公司希望以企業的熱忱，帶動和諧氣氛，猶如一股股清泉、進而湧現會流，灌注社會感性、創意與動力的活水，更孕育優雅、歡愉、富美學又具創意的社會文化。

2020 年初突然爆發的新冠肺炎疫情迅速波及全球，迄今疫情持續蔓延，在編纂永續報告書的同時，台灣正籠罩在疫情及疫苗不足的陰影中，我將員工及利害關係人的健康與安全擺在第一位，並積極採取各種應對措施。迎向多變的未來，我將繼續提升千如電機在台灣科技創新的能量，迅速的回應客戶和市場的需求，持續我們的競爭優勢以及在業界的領先地位。



千如電子集團

董事長

徐明恩

總經理的話 102-14

無論走多遠，都不要忘記當初為什麼出發。我們不忘初心，時時刻刻要求自己「什麼樣的產品與策略，能夠激發企圖心與熱情？」；「什麼產品能成為世界頂尖的、最好的？」；「千如的經濟引擎靠什麼（指標）來推動？」。

2020年千如成立40周年，再悟初心，為具體實踐公司治理、環境保護、社會參與等三個ESG面向之相關作為，千如將2020年訂為「企業社會責任推動」之元年，訂定「企業社會責任政策」，並成立「企業社會責任管理委員會」，除了追求營運績效，同時期透過跨部門合作從各個面向推動CSR理念。

為股東創造價值是企業前進的動力

身處百年未有之大變局中，企業需要讓自己做得更好、更有競爭力、更適合當下和未來的環境。千如集團「以務實、創新、永續發展，創造發展世界級電感與精密機構組件產業」的企業核心，經營理念為秉持「服務、創新、追求卓越」的精神，掌握市場需求與技術動向，透過系統化、標準化及制度化的運作體系，從1980年代取得經濟部商檢局品管分級檢驗乙等、1997年取得ISO 9002認證，面對2000年前後國際無鉛化議題，雖然從原物料管理到設計、製程、出貨等造成成本上升，千如總是積極對應，於2006年取得TS 16949汽車電子工廠驗證並通過IECQC080000的認證，以創新及全球化的視野突破瓶頸帶動產業的翻轉。

關於公司治理，千如堅守誠信經營與法規遵循，我們不斷優化公司管理，設定KPI推動各項業務。千如2020年營收20.2億元，毛利率20.1%，EPS為0.79元，外銷佔千如電機營收近70%，儘管去年全球各地遭受新冠疫情影響，全球經濟陷入停擺，我們挑戰每年15%營收成長的目標，力保業務成長趨勢。

為客戶創造價值是企業生存的能量

本公司非消費者終端使用產品的製造者，我們所提供的是各式模組中的其中一款零件（電感器），無法讓大家直接感受到產品對環境所做出的減碳貢獻，我們持續以營業額的2%投入研發新製程，透過產學合作與各大專院校深度融合，針對公司新產品開發、材料開發、以AI提高外觀檢查效率、生產供應5G應用所需之微型高精密電感器等，蓄積公司未來的能量。2021年將搶進車載乙太網商機，著重於「輕量化、小型化、高速化」與「模塊化、集成化」以拉開市場區隔，不斷為客戶提供有競爭力的產品和服務。

為環境創造價值是企業永續的使命

2015年，聯合國宣布了「2030永續發展目標」（Sustainable Development Goals, SDGs）呼籲全球企業高層建立共同價值，巴黎協議亦於2021年正式啟動，實踐永續發展已成為衡量企業實力與發展水平的標準。國際間近年來發起許多減碳倡議，即使企業未主動參與，仍須配合產業供應鏈客戶的要求，間接參與執行減碳措施。為追求企業的永續發展並與世界接軌，千如經營團隊已著力於兼顧地球環保的作為。台灣總部於2021年導入「ISO 14064-1溫室氣體盤查」計劃，逐步規畫海外子公司導入溫室氣體盤查作業；因應EMI解決方案的需求，目前千如進行中的廠房擴建工程，落實環保節能減碳理念，計劃取得綠建築認證；預計今年中完工的金屬顆粒表面處理的二廠B棟廠房，更以循環經濟的思維，特別建置廢棄物回收機制以利廢料回收與廢水回收再利用，進一步「化廢為寶」、打造「零廢棄、零污染」之產業模式。

為員工創造價值是企業成功的基礎

重視員工利益，為每個員工打造發揮價值的空間，讓員工發自內心地認同公司的理念、使命、經營方式，達到「企業目標達成之際，就是個人成就實現之時」的最高境界。公司年度如有獲利時，願將公司經營成果，將提撥 12%~16% 為員工酬勞，由董事會決議以股票或現金發放，與股東、同仁分享。千如重視員工的身心健康，依據法令規定，設置職業安全衛生委員會，規劃各類健康促進活動，今年開始推動健康啟動標章，也將申請職業安全衛生管理系統認證列入中長期計畫，善盡保護職場工作者之安全與健康。人才為企業長青的基石，我們積極培育企業核心人才，透過多元化的人才培育機制，不斷提升人力素質與工作技能。

為社區創造價值是企業發展的泉源

伴隨著全球經濟社會的變化和發展，千如不斷審視公司的經營理念，在追求經濟價值的同時，也創造永續的社會價值。千如秉持「先有歡愉的社會，才有能感動世界的產業；而藝文活動灌注社會感性與動力的活水，那就是創意生活與創意產業的泉源。」之理念，多年以來千如持續贊助客家在地文化發展與藝文活動，透過贊助鄧雨賢音樂會，帶動社會和諧氣氛，孕育優雅、歡愉、富美學又具創意的社會文化。同時為了深耕下一代的在地文化教育，千如長期贊助瑞原國中，推動地方教育資源的均衡化，培育青少年探索對當地文化學習的興趣。千如為社區發展貢獻一己之力，努力為社會創造更多價值。

每年千如都會給自己不同的目標及期許，2021 年度方針為「目標導向，落實計畫，挑戰新市場」，未來千如將繼續發揮自身優勢，關注各利害關係人的需求，與利害關係人共同實踐企業社會責任承諾與理念，為實現永續發展貢獻力量。

凡經我手
最美、最好



千如電子集團

總經理

范良芳



0.3 | 前言 公司簡介 102-5

千如電機工業股份有限公司 (ABC Taiwan Electronics Corp., 股票代碼：3236) 創立於 1979 年 5 月 25 日，總公司位於桃園市楊梅區，初期產品用在收音機、音響、小馬達，接著進入電視、電腦。現今專注於電感器元件研發與生產，產品橫跨資訊、通訊、消費性電子、工業控制、醫療器材、汽車電子等全方位應用領域。未來將持續開發基礎材料及應用，建構製程自動化，提升電感器及散熱器產品效能與可靠度，讓效能變得更快，讓功能變得更強，讓尺寸變得更輕薄，讓所有產品變得更節能環保，為企業創造永續的營運優勢。

基本資料 102-1 102-3 102-7

公司名稱：千如電機股份有限公司 ABC Taiwan Electronics Corp.

董事長：徐明恩

總經理：范良芳

總公司：桃園市楊梅區環東路 298 巷 98 號

楊梅一廠：桃園市楊梅區楊湖路一段 422 號

楊梅二廠：桃園市楊梅區環東路 298 巷 98 號

資本額：9.29 億元

員工人數：185 人 (截至 2020 年 12 月 31 日止)

營運據點 102-4

千如電機總部設立於台灣，分別在台灣、廣州、上海、馬來西亞設立生產工廠，及建構研發及可靠性試驗中心，引進先進的自動化設備，自行開發設備與改良製程，以提升效能。迄今，千如集團已是 IATF 16949 認證通過的汽車電子生產工廠。

企業 核心



◆ 經營宗旨

以務實、創新、永續發展，創造發展世界級電感與精密機構組件產業。

◆ 經營理念

秉持「服務、創新、追求卓越」的精神，掌握市場需求與技術動向，透過系統化、標準化及制度化的運作體系，創新發展、立足世界。

我們深信『唯執著者生存、唯創新者發展、唯速捷者不敗』。

◆ 企業願景

創造發展世界級電感及精密機構組件工業。

全球佈局



品牌故事

千如電機成立之初，全體創業股東（10人）原本希望朝遙控玩具「Remote Control Airplane, Boat and Car」等產品方向發展，我們就以此三種產品英文名稱之縮寫 ABC 為公司英文名稱，並將之設計成為 ABC 做為 LOGO。

由於遙控玩具的風險性較高，估算第一套遙控汽車的模具費，會花費所有籌措到的資金，因此我們決定返回所熟悉領域的線圈電感之本業。雖然無法達成當初成立的夢想，但是專注本業才是核心競爭力，如今，電感器已成為千如的核心產品，但 ABC 仍是代表創業股東的『夢中產品』。

2004年千如公司股票上櫃前，我們訂出股票公開發行上市櫃的目的是「接受社會大眾投資評價，作為公司持續成長的驅動力」，並思考「如何才可確保公司的持續成長？」同年9月創辦人徐明恩先生在美國出差時，從 ABC 三個字找

出了積極的意義：A 代表 Ambition & Enthusiasm 企圖心與熱情，B 代表 Best 追求卓越與頂尖，C 代表 Capability & Competitiveness 能力與競爭力。重新對千如公司商標 ABC 做了新詮釋，並將 A、B 及 C 代表的意義與精神，以刺蝟原則三個圈圈結合交會，以 AB & C 呈現千如的新思維與運作模式。

此 AB&C 新思維與運作模式，希望千如人能夠時時刻刻要求自己「什麼樣的產品與策略，能夠激發企圖心與熱情？」；「什麼產品能成為世界頂尖的、最好的？」；「千如的經濟引擎靠什麼（指標）來推動？」。以這三項思維來做為千如提昇企業成長力所需之穩定而強大的動能。

千如 價值



2020 年千如成立 41 周年，為落實防疫，於 12 月 2 日低調舉辦 41 周年感恩餐會。董事長徐明恩致辭表示，「在這樣的嚴峻變局中，千如始終秉持正確的方向與策略，包含集團內資金統籌、生產部署調整與整合、擴大南亞投資、美歐 IC Design-in 加重力道等，感謝所有內外夥伴們共同集思廣益，以正確策略來因應。在生產成本降低與消費性產品價格競爭力提升的方針上，千如經營團隊將持續以 AI 智能製造的投資、自動化專用線及專用機之規模生產模式，來強化千如的整體競爭力」。

2020 年千如同時推出創業 41 周年限量紀念特刊，記錄整理這 41 年間千如的點點滴滴，讓更多人可以接觸到千如的成長及發展史，「企業目標達成之際，就是個人成就實現之時」是千如 41 年來不斷成長的關鍵。

董事長感恩餐會致辭時同步宣布，將以「創新成長力」的持續提升、「AI 智能製造」的建立與「執行力」的精進，帶動千如電子集團快速成長，早日實現「十年百億」的願景，建立一個基業長青的千如電子集團！











0.4 | 前言 利害關係人鑑別與溝通 102-40 102-42

2020 年為千如電機「企業社會責任推動」之元年，經營層訂定「企業社會責任政策」，並成立「企業社會責任管理委員會」，同時制定「永續經營管理利害關係人鑑別及重大議題評估辦法」規劃推動各項 CSR 政策、制度，確保企業社會責任政策之落實。

本公司依循 AA1000 SES：2015「利害關係人議合標準」鑑別利害關係人，包括依賴性、責任性、緊密度、影響及多元期望五大面向，採用五分制作為判定標準，透過企業社會責任管理委員會討論的方式，鑑別出對公司營運最具影響力及相關性之利害關係人：包含政府機關、股東及投資人、員工、客戶、供應商/承攬商、社區、媒體、學術機構。透過各種溝通管道傾聽利害關係人的聲音，蒐集利害關係人對本公司的關注議題，接受並回應利害關係人的期待。

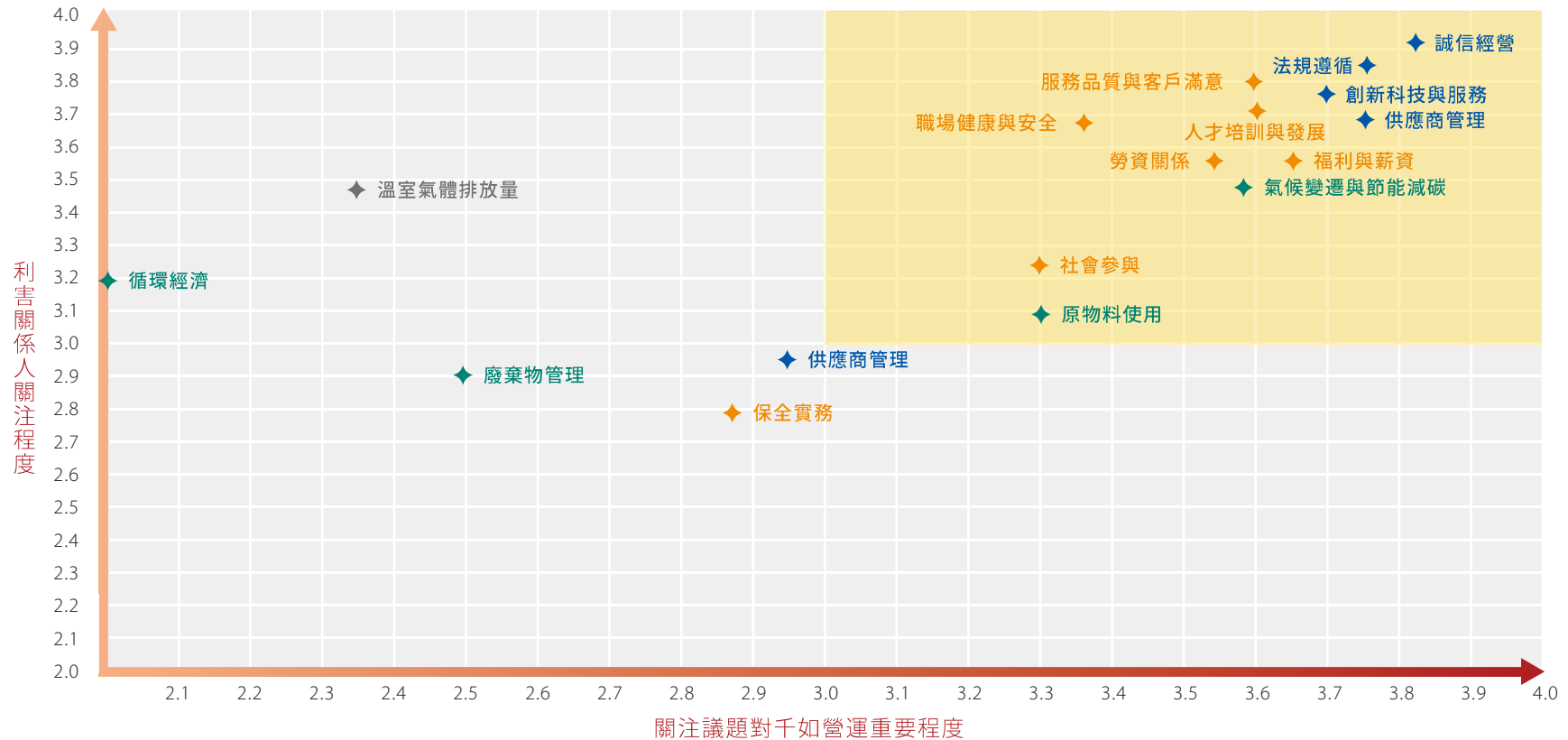


◆ 利害關係人溝通管道及關注議題 102-43 102-44

利害關係人	對營運的重要性	關注議題	溝通管道與回應方式	溝通頻率		
 政府機關	遵守政府法規，取得政府的信任，促進企業的生存和發展。	法規遵循	主管機關公文或電子郵件	不定期		
		營運績效	年度股東會、發行年報	1 次／年		
		誠信經營	召開董事會	至少 4 次以上／年		
		氣候變遷與節能減碳	主管機關公文或書面信函	不定期		
		職業安全衛生	主管機關公文或書面信函	不定期		
 股東及投資人	增加公司營運績效，致力於維繫資訊公開透明化，保障投資人的權益。	法規遵循	電子郵件、電話溝通	不定期		
		營運績效	年度股東會、公開發行年報	1 次／年		
		誠信經營	召開董事會	至少 4 次以上／年		
 員工	員工是公司的資產，提供性別平等和身心健康的環境，優質的薪酬福利及完善的職涯發展。	福利與薪資	內部刊物、公司公告 全員溝通會議 職工福利委員會	1 次／半年 依需求執行 1 次／季		
		人才培訓與發展	舉辦教育訓練課程 召開職安會議	不定期 1 次／季		
		職業安全衛生	員工健康檢查 約聘廠醫健康服務	1 次／年 1 次／月		
		 客戶	公司績效與營收的主要來源、永續經營的合作夥伴。	服務品質與客戶滿意	客戶滿意度調查	2 次／年
				原物料使用	年度稽核	依需求執行
		 供應商 / 承攬商	確保供應商所提供之物品，均符合本公司 Q、C、D 之要求。	法規遵循	供應商稽核	依需求執行，至少一次／年
 社區	關懷公司所在地的社區、鄰里及文化活動。	社會參與	贊助推展文化活動、贊助學校	不定期		
 媒體	以誠懇且主動的態度回應媒體詢問，和媒體建立相互信賴的關係。	營運績效 創新科技與服務 社會參與	發布新聞稿	不定期		
 學術機構	參與產官學合作，提升學界與業界競爭力。	創新科技與服務 社會參與	產學合作專案	不定期		

重大議題評估與鑑別

千如電機參考 GRI 準則，同時考量國際趨勢與產業特性，並參酌由利害關係人溝通管道所蒐集到的關注議題，擬定企業社會責任意見調查問卷。透過線上問卷系統發放利害關係人意見調查表，交予利害關係人填寫，以供本公司辨識利害關係人對議題之關注程度，以及永續議題對公司的影響衝擊程度。



依上述結果，篩選出 2020 年度本公司之重大議題如下：

經濟面：誠信經營、法規遵循、營運績效、創新科技與服務

環境面：氣候變遷與節能減碳、原物料使用

社會面：職場健康與安全、福利與薪資、人才培訓與發展、勞雇關係、服務品質與客戶滿意、社會參與

◆ 重大議題對於經濟面衝擊影響邊界



直接衝擊：●

間接衝擊：○

面向	重大議題	對應 GRI 準則特定主題	對千如營運的重要性	千如價值鏈			其他利害關係人				對應章節	頁碼
				上游	營運過程	下游	政府機關	社區	學術機構	媒體		
				供應商	員工股東	客戶						
 經濟	1. 誠信經營	205：反貪腐	秉持誠信經營原則，提升公司治理評鑑分數，確保員工 100% 遵守反賄賂及反貪腐之相關規定，落實公司治理。	●	●	●	●	○	○	○	第一章	25
	2. 法規遵循	307：有關環境保護的法規遵循 419：社會經濟法規遵循	每季確實鑑別法規，遵守政府法規為永續經營理念，確保無重大違規事項發生。	●	●	●	●	●	○	○	第一章	25
	3. 營運績效	201：經濟績效	持續提升營運績效，挑戰年營收成長 20%，回饋給員工及投資人，並促進產業發展。	●	●	●	○	○	○	○	第一章	22
	4. 創新科技與服務 *	* 千如特定議題	掌握市場需求與技術動向，規劃持續投入研發費用 15%，帶動新一代的產品發展。	●	●	●	○	○	●	○	第二章	33
 環境	1. 氣候變遷與節能減碳	302：能源	用電量較前一年度降低，研擬相關節能減碳措施透過環境管理系統達成 CO ₂ 減量，落實節能減碳。	●	●	●	●	○	○	○	第三章	36
	2. 原物料使用	301：物料	監控生產過程中的原物料使用、回收與管理流程，增加金屬粉體回收比率，提高原物料再利用率，降低生產成本。	●	●	●	○	○	●	○	第三章	39
 社會	1. 職場健康與安全	403：職業安全衛生	妥善照顧員工健康，推動健康促進活動，維持零職災率，創造優良的健康職場。	●	●	●	●	○	○	○	第五章	52
	2. 福利與薪資	401：勞雇關係 405：員工多元化與平等機會	重視員工基本權益，依法舉辦勞資會議，提供性別平等和身心健康的環境，維持女性主管比例達 20% 以推動員工多元化與平等。	●	●	●	●	●	○	○	第四章	45 48
	3. 人才培訓與發展	404：教育與訓練	建構全方位的教育訓練體系，增加教育訓練時數，提升員工能力及公司整體績效。	○	●	○	○	○	○	○	第四章	49
	4. 服務品質與客戶滿意	* 千如特定議題	客戶滿意度低於 80 分會導致訂單流失。嚴密監控客戶滿意度分數，提供品質、交期與價格符合客戶要求的產品。	●	●	●	○	○	○	○	第二章	34
	5. 社會參與	203：間接經濟	提高企業管理水平，持續贊助推展文化活動。透過產學合作，培育更多優秀人才，提高間接經濟效果。	●	●	●	○	●	●	●	第六章	59

◆ 千如永續績效及短中長期目標


SDGs 對應	對應 SDGs 細項目標	重大議題	對應 GRI 準則特定主題	2020 年目標	2020 年績效	2021 年目標	短中長期目標
治理							
 目標 16 和平與正義制度	16.5 大幅減少各種形式的貪污賄賂。	誠信經營	205：反貪腐	<ul style="list-style-type: none"> 定期召開董事會：4 次 成立審計委員會：2020 年 6 月完成設置 公開及揭露公司相關資訊：依規定 董事持續進修公司治理課程：依規定 舉辦員工誠信經營簽署率：100% 	<ul style="list-style-type: none"> 董事會召開次數：6 次；出席率：98% 於 2020 年 6 月成立審計委員會 依規定將財務及業務重大資訊揭露於公開資訊觀測站及公司網站 董事成員進修時數：每人依規定達 6 小時 員工誠信經營簽署率：100% 	<ul style="list-style-type: none"> 首次發行永續報告書（中英文版） 董事會出席率（含委託）：100% 董事成員進修時數：每人依規定達 6 小時；完訓率：100% 員工誠信經營簽署率：100% 	<ul style="list-style-type: none"> 短期： <ul style="list-style-type: none"> 遵循「上市櫃公司治理實務守則」，持續改善公司治理評鑑未得分項目，提升評鑑結果 中長期： <ul style="list-style-type: none"> 遵循反貪腐管理模式，以建構完善的公司治理
	16.10 依據國家立法與國際協定，確保民眾可取得資訊，並保護基本自由。	法規遵循	307：有關環境保護的法規遵循 419：社會經濟法規遵循	<ul style="list-style-type: none"> 無違反法規與罰款之事件 1. 環境法規違反件數：0 件 2. 社會經濟法規違反件數：0 件 	<ul style="list-style-type: none"> 無違反法規與罰款之事件 1. 環境法規違反件數：0 件 2. 社會經濟法規違反件數：0 件 	<ul style="list-style-type: none"> 無違反法規與罰款之事件 1. 環境法規違反件數：0 件 2. 社會經濟法規違反件數：0 件 	<ul style="list-style-type: none"> 短期： <ul style="list-style-type: none"> 持續遵循政府機關頒布之環境保護、社會經濟相關法規 持續推動 ISO 14001 環境管理系統 中長期： <ul style="list-style-type: none"> 確保無重大違規事項發生
 目標 8 就業與經濟成長	8.2 透過多元化、科技升級與創新提高經濟體的產能，包括將焦點集中在高附加價值與勞動力密集的產業。	營運績效	201：經濟績效	<ul style="list-style-type: none"> 持續提升「企業創新成長力」，並創造獲利成長新模式，年營收成長率：13%；並挑戰 20% 	<ul style="list-style-type: none"> 年營收成長率：11.25% 總公司二廠 B 棟動工：2020 年 3 月 	<ul style="list-style-type: none"> 股東長期價值：EPS 0.5 元 總公司二廠 B 棟金屬粉體表面處理工廠完工啟用。 二廠 C 棟 (ASF & AHE) 生產工廠動工。 	<ul style="list-style-type: none"> 短期： <ul style="list-style-type: none"> 二廠 C 棟：2022 年 11 月增建工程完成 穩健資金管理，每年現增 5%、盈轉提升為 40% 中長期： <ul style="list-style-type: none"> 持續提升營業收入及獲利能力，挑戰年營收十年內上百億元
	9.2 促進包容以及永續的工業化，在 2030 年以前，大幅提高工業的就業率與 GDP。	創新科技與服務*	* 千如特定議題	<ul style="list-style-type: none"> 建立未來市場利基產品之升級計畫 致力開發環保產品與製程，減少對環境的衝擊。 	<ul style="list-style-type: none"> 研發費用投入：41,627 仟元 	<ul style="list-style-type: none"> 研發費用投入：較 2020 年成長 15% 	<ul style="list-style-type: none"> 短期： <ul style="list-style-type: none"> 關鍵技術新產品 - 世界前五大，首先，DDR5 產品挑戰全球前三大 中長期： <ul style="list-style-type: none"> 追求新知，永遠走在科技與趨勢的前端，以研發新一代的材料、帶動新一代產品發展，規劃朝綠色永續、現代化治理邁進

SDGs 對應	對應 SDGs 細項目標	重大議題	對應 GRI 準則特定主題	2020 年目標	2020 年績效	2021 年目標	短中長期目標
環境							
 目標 13 氣候行動	13.3 在氣候變遷的減險、適應、影響減少與早期預警上，改善教育，提升意識，增進人與機構的能力。	氣候變遷與節能減碳	302：能源	• 推動用電減量，與產值比較前一年度降低 1%	• 用電量與產值比，較前一年度增加 18%	• 導入 ISO 14064-1 溫室氣體內部盤查 • 用電量與產值比：較前一年度降低 1%	◆ 短期： • 導入 ISO 14064-1 溫室氣體外部盤查 • C 棟廠房興建採用 EEWH-GF 綠建築指標 • 鑑別 TCFD 氣候變遷風險與機會 ◆ 中長期： • 持續推動 ISO 14001 環境管理系統
 目標 12 責任消費與生產	12.2 在 2030 年以前，實現自然資源的永續管理以及有效率的使用。	原物料使用	301：物料	• 降低車用品進料檢驗批退率：0%	• 降低車用品進料檢驗批退率：0%	• 降低車用品進料檢驗批退率：0%	◆ 短期： • 以循環經濟為目標，台灣產線擴大生產，降低進料檢驗批退率 ◆ 中長期： • 降低生產成本，增加金屬粉體回收比率



SDGs 對應	對應 SDGs 細項目標	重大議題	對應 GRI 準則特定主題	2020 年目標	2020 年績效	2021 年目標	短中長期目標
社會							
	8.8 保護勞工的權益，促進工作環境的安全，包括遷徙性勞工，尤其是婦女以及實行危險工作的勞工。	職場健康與安全	403：職業安全衛生	<ul style="list-style-type: none"> 定期召開職業安全委員會：1 次 / 季 舉辦職業安全衛生教育訓練：依法規要求 舉辦緊急應變演練：1 次 / 半年 意外事件頻率：0 件 推動健康促進活動：3 次 	<ul style="list-style-type: none"> 定期召開職業安全委員會：4 次 / 年 舉辦職業安全衛生教育訓練：178 人 舉辦緊急應變演練：2 次 / 年 意外事件頻率：1 件 舉辦健康促進活動：5 次；參與人次：84 人。 	<ul style="list-style-type: none"> 推動健康啟動標章 定期召開職業安全委員會：4 次 舉辦職業安全衛生教育訓練：100 人 舉辦緊急應變演練：2 次 意外事件頻率：0 件 舉辦健康促進活動：2 次；參與人次：40 人 	<ul style="list-style-type: none"> 短期： <ul style="list-style-type: none"> 持續強化健康管理、健康促進 中長期： <ul style="list-style-type: none"> 申請職業安全衛生系統認證 推動取得健康促進標章為目標 持續推動無職業病與重大職安死亡之案件
	8.3 促進以開發為導向的政策，支援生產活動、就業創造、企業管理、創意與創新，並鼓勵微型與中小企業的正式化與成長，包括取得財務服務的管道。	社會參與	203：間接經濟	<ul style="list-style-type: none"> 贊助藝文活動 支持在地文化發展 贊助臺北大學商學院主辦 CSR 學術論文研討會 產學合作專案 公益活動 	<ol style="list-style-type: none"> 贊助藝文活動： <ul style="list-style-type: none"> 贊助 2020 年戀戀魯冰花活動 贊助第 14 屆鄧雨賢音樂會 贊助瑞原國中活動經費 贊助臺北大學商學院主辦 CSR 學術論文研討會 產學合作專案： <ul style="list-style-type: none"> 屏東科技大學 成功大學 臺北大學 公益活動 <ul style="list-style-type: none"> 台灣盲人福利協進會愛心捐贈 捐贈楊梅國際同濟會捐血車 抗疫行動： <ul style="list-style-type: none"> 捐贈馬來西亞 Seri Kembangan City 警消單位醫療口罩 	<ul style="list-style-type: none"> 持續贊助藝文活動 持續支持在地文化發展 贊助臺北大學商學院主辦 CSR 學術論文研討會 持續產學合作專案 千如電子集團捐贈新台幣 1,000 萬元現金，成立財團法人千如群明科技企業永續基金會 	<ul style="list-style-type: none"> 短期： <ul style="list-style-type: none"> 持續贊助藝文活動，促進國民外交與文化交流。 持續學校辦理客家文化相關活動，培養莘莘學子認同及傳承在地文化，發揚客家精神與文物保存。 中長期： <ul style="list-style-type: none"> 持續透過產學合作模式，提升學界與業界競爭力，培養「務實致用」的人力資源，透過產學密切互動，協助學生厚植職場工作能力，創造雙贏及相輔相成的成果。 基金會：結合創新科技、企業永續發展，支持學術性期刊發表，以期建構產、學、研之技術交流及合作平台，以利技術生根，有效提升整體科技創新水準，並促進產業升級與國際化。



SDGs 對應	對應 SDGs 細項目標	重大議題	對應 GRI 準則特定主題	2020 年目標	2020 年績效	2021 年目標	短中長期目標
 目標 10 減少 不平等	10.2 在 2030 年以前，促進社經政治的融合，無論年齡、性別、身心障礙、種族、人種、祖國、宗教、經濟或其他身份地位。 10.3 確保機會平等，減少不平等，作法包括消除歧視的法律、政策及實務作法，並促進適當的立法、政策與行動。	福利與薪資	401：勞僱關係 405：員工多元化與平等機會	• 定期舉辦勞資會議：1 次 / 季 • 離職率：1.5% • 維持女性主管比例：20%	• 定期舉辦勞資會議：1 次 / 季 • 離職率：17.84% • 維持女性主管比例：25%	• 定期舉辦勞資會議：1 次 / 季 • 離職率：1.5% • 維持女性主管比例：20%	◆ 短期： • 落實勞資會議溝通機制，提供完善的福利措施 ◆ 中長期： • 進行員工滿意度調查，透過持續調查對自身管理中所存在的問題進行診斷，進而改善企業的管理，提升生產效率。 • 維持員工雇用的穩定度，留用適用人才
 目標 4 教育品質	4.5 在 2030 年以前，消除教育上的兩性不平等，確保弱勢族群有接受各階級教育的管道與職業訓練，包括身心障礙者、原住民以及弱勢孩童。	人才培訓與發展	404：教育與訓練	職能別教育訓練規劃與實施，如下： • 員工訓練總課程：129 場 / 次 • 員工訓練總時數：452.5 小時 • 員工訓練總費用：324,500 元	職能別教育訓練規劃與實施，如下： • 員工訓練總課程：194 場 / 次 員工訓練總時數：459.5 小時 • 員工訓練總費用：398,480 元	職能別教育訓練規劃與實施，如下： • 員工訓練總班次：118 場 / 次 • 員工訓練總時數：610 小時 • 員工訓練總費用：1,060,300 元	◆ 短期： • 提供員工完整的教育訓練制度及學習資源 ◆ 中長期： • 讓員工與企業一起成長，及提升員工生產力
 目標 12 責任 消費與 生產	12.2 在 2030 年以前，實現自然資源的永續管理以及有效率的使用。	服務品質與客戶滿意	* 千如特定議題	• 重大客訴自責案件：0 件 • 車用品成品檢驗批退率：0% • 客戶滿意度：80 分	• 重大客訴自責案件：0 件 • 車用品成品檢驗批退率：0% • 客戶滿意度：82 分	• 重大客訴自責案件：0 件 • 車用品成品檢驗批退率：0% • 客戶滿意度：80 分	◆ 短期： • 迅速掌控產品品質，降低客訴發生 ◆ 中長期： • 持續改善產品良率及降低客訴為長期之品質目標



1

102-18
CORPORATE GOVERNANCE

◆ 公司治理

管理方針

- 1.1 經濟績效
- 1.2 治理機構
- 1.3 誠信經營
- 1.4 法規遵循
- 1.5 風險管理
- 1.6 參與的公協會

誠信經營、營運績效、法規遵循

重大
議題

CH + 1
公司治理

管理方針

103-1 103-2 103-3



GRI
準則

201經濟績效、205反貪腐、307有關環境保護的法規遵循、419社會經濟法規遵循



政策

本公司自成立以來即本著「服務創新追求卓越」之經營理念用心經營並塑造出「有千如就滿足」之核心價值，並藉由群體創業模式來達成企業目標達成之際就是個人成就實現之際。



承諾

2015年由董事會通過「誠信經營守則」，以建立誠信經營的商業行為模式，期許並要求千如電子集團成員包含董監事、受雇人、受任人或其他實質控制者積極落實誠信經營之政策。



責任

- ◆ 外部責任：
公司法、證券交易法、商業會計法、公司治理實務守則
- ◆ 內部制度：
董事會議事規則、股東會議事規則、薪資報酬委員會組織規程、董事選舉辦法、內部重大資訊處理作業程序、道德行為準則、誠信經營守則、防範內線交易管理辦法、公司章程、公司內外部人員不合法與不道德行為檢舉處理辦法、審計委員會組織規程等



資源

- ◆ 遵循「上市櫃公司治理實務守則」及相關法令規定
- ◆ 董監事參加公司治理相關課程
- ◆ 舉辦員工教育訓練課程，提升員工於法規面的相關意識



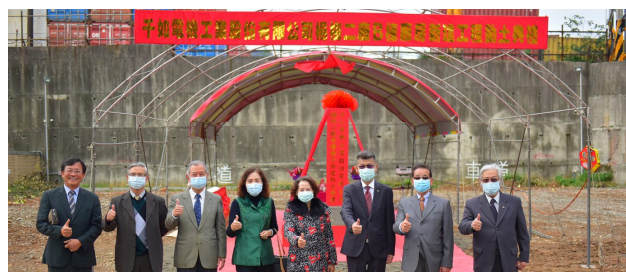
申訴
機制

投資人關係連絡電話 發言人：徐錫愷先生
TEL：(03)4788-105分機：111

活動 成果

2020年目標方案	2020年績效
<ul style="list-style-type: none"> 定期召開董事會：4次/年 	<ul style="list-style-type: none"> ✓ 董事會召開次數：6次；出席率：98%
<ul style="list-style-type: none"> 成立審計委員會：2020年完成設置 	<ul style="list-style-type: none"> ✓ 於2020年6月成立審計委員會
<ul style="list-style-type: none"> 公開及揭露公司相關資訊：依規定 	<ul style="list-style-type: none"> ✓ 依規定將財務及業務重大資訊揭露於公開資訊觀測站及公司網站
<ul style="list-style-type: none"> 董事持續進修公司治理課程：依規定 	<ul style="list-style-type: none"> ✓ 董事成員進修時數：每人依規定達6小時
<ul style="list-style-type: none"> 舉辦員工誠信經營簽署率 	<ul style="list-style-type: none"> ✓ 員工誠信經營簽署率：100%
<ul style="list-style-type: none"> 無違反法規與罰款之事件 <ul style="list-style-type: none"> 1. 環境法規違反件數：0件 2. 社會經濟法規違反件數：0件 	<ul style="list-style-type: none"> 無違反法規與罰款之事件 <ul style="list-style-type: none"> ✓ 環境法規違反件數：0件 ✓ 社會經濟法規違反件數：0件
<ul style="list-style-type: none"> 持續提升「企業創新成長力」，並創造獲利成長新模式，年營收成長率：13%；並挑戰20% 	<ul style="list-style-type: none"> ✓ 年營收成長率：11.25% ✓ 總公司二廠B棟動工：2020年3月

1.1 | 公司治理 經濟績效



2020.03.06 楊梅二廠 B 棟廠房動土典禮合影

千如電機依循 2020 年度方針「行銷導向、整合資源、創造新產品市場利基」，共八項基本策略，全力展開堅實之營運：

1	2	3	4
強化策略性產品 ASF 行銷，同時進行 Leadframe 與 OA 符合產品之開發。	工廠擴建與使用【馬來西亞廠 Serdang 新廠-2020 年一月陸續開始轉移生產線】。	執行【歡迎臺商回臺投資行動方案（2020 開始按計畫執行楊梅二場 B、C 兩棟與設備計畫）】。	建立未來市場利基產品 DDR5 產品之升級計畫、定期檢討並強化客戶溝通。
5	6	7	8
進行現有粉壓成型與半遮蔽電感系列之整合，尋求最佳產銷模式。	建構新市場地區夥伴，跳脫現有代理商模式。	台灣一廠整改設立〔集團教育訓練中心〕。	確保產線 MFMEA 制度建立，落實 MES 系統有效性。

但 2020 年，適逢新冠肺炎嚴峻衝擊，對全球經濟產生巨大的影響。本公司面對這場史無前例的危機，在高執行力對策下，全體員工齊心協力迎難而上，全年集團合併營收淨額為新台幣 **2,020,656** 仟元，較 2019 年度成長 **11.25%**，實現利害關係人寄予我們的厚望。

1.1.1 2020 年合併財務績效 102-7

單位：新台幣仟元

年度	2018 年	2019 年	2020 年
營業收入	2,516,073	1,816,262	2,020,656
營業毛利	575,885	377,859	405,906
營業損益	250,355	103,052	101,406
營業外收入及支出	(5,106)	(25,452)	7,406
稅前淨利	245,249	77,600	108,812
每股盈餘	1.79	0.46	0.79

1.1.2 組織所產生及分配的直接經濟價值 201-1

單位：新台幣仟元

經濟績效	項目	定義	2020 年實際數
產生之直接經濟價值	營運收入	銷貨收入	2,020,656
	營運成本	銷貨成本	1,614,750
		營業費用	304,500
分配之經濟價值	員工薪資與福利	員工薪資與福利	449,615
	支付投資人款項	2020 年發放 2019 年之現金股利	46,460
		利息費用	7,828
	支付政府款項	營利事業所得稅費用	34,950
		罰金	0
	社區投資	捐贈、贊助費用	490
殘留經濟價值			46,628

1.1.3 在地重大投資 102-10

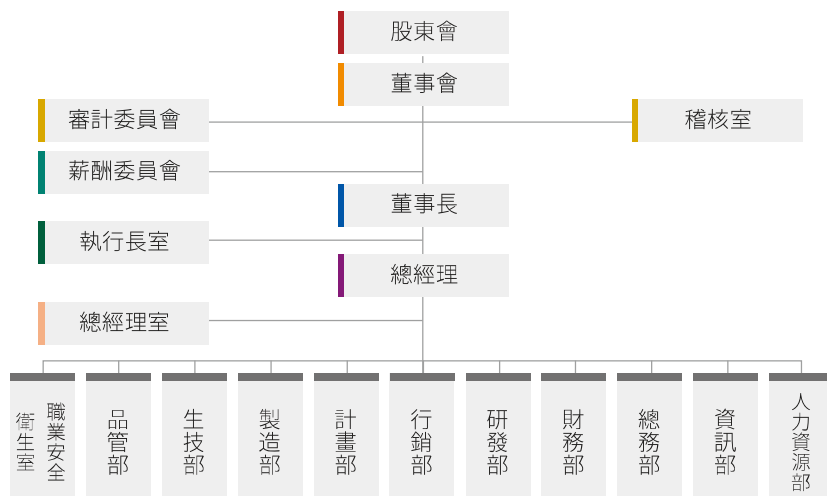
千如電機楊梅二廠 B 棟新廠於 2020 年 3 月 6 日動土興建，預計一年至一年半內完工，主要為金屬顆粒表面處理工廠，此加工技術為本公司技術團隊自行研發，未來將在材料工廠內進行金屬合金粉體表面精密處理，可以提升粉壓成型電源電感器產品之特性，做出更高質感、飽和特性更好的產品。



2020.03.06 楊梅二廠 B 棟廠房動土典禮合影

1.2 | 公司治理 治理機構

1.2.1 管理組織架構 102-18



1.2.2 股東結構 102-5

截至 2021 年股東常會停止過戶 2021 年 4 月 2 日止，千如電機股東結構如下：

本國自然人：84.77%

外國機構及外國人：10.55%

其他法人：4.68 %

1.2.3 董事會 405-1

千如電機董事會成員共 10 位，其中含 3 位獨立董事參與董事會，董事會成員中有 2 位女性成員，女性董事佔比為 20%；董事年齡分佈為 60 歲以下 4 位，60 歲以上 6 位。董事會成員均依「上市上櫃公司董事、監察人進修推行要點」之規定，於 2020 年 8 月 11 日每人依法完成至少 6 小時課程，2020 年度進修總時數為 60 小時。2020 年度董事會開會 6 次，出列席情形如下：

職稱	姓名	性別	實際出席 (次數)	委託出席 (次數)	實際出席率 (%)
董事長	徐明恩	男	6	0	100.00
董事	中國信託商業銀行受託 保管美商柏恩公司投資 專戶，代表人：郭旦威	男	5	1	83.33
董事	范良芳	男	6	0	100.00
董事	洪順興	男	6	0	100.00
董事	徐錫愷	男	6	0	100.00
董事	彭及勇	男	3	0	100.00
董事	徐陳惠聰	女	3	0	100.00
獨立 董事	王永正	男	6	0	100.00
獨立 董事	吳森田	男	6	0	100.00
獨立 董事	王蘭芬	女	3	0	100.00

1.2.4 審計委員會

千如電機於 2020 年股東常會，依證券交易法規定設置審計委員會，審計委員會成立時，監察人立即解任，委員會由三位獨立董事組成。本公司審計委員會負責財務報表之允當表達、簽證會計師之選(解)任及獨立性與績效、內部控制之有效實施、公司遵循相關法令及規則及公司存在或潛在風險之管控。2020 年度審計委員會開會 3 次，出席率為 100%。

1.2.5 薪資報酬委員會

千如電機之薪資報酬委員會委員共計四位成員：王永正、吳森田、王蘭芬及黃同圳所組成。本屆委員任期：2020 年 8 月 11 日至 2023 年 6 月 22 日，2020 年度薪資報酬委員會開會 4 次。委員會主要職責為訂定並定期檢討董事及經理人績效評估與薪資報酬之政策、制度、標準與結構及經理人之薪資報酬定期評估並訂定董事、監察人及經理人之薪資報酬。

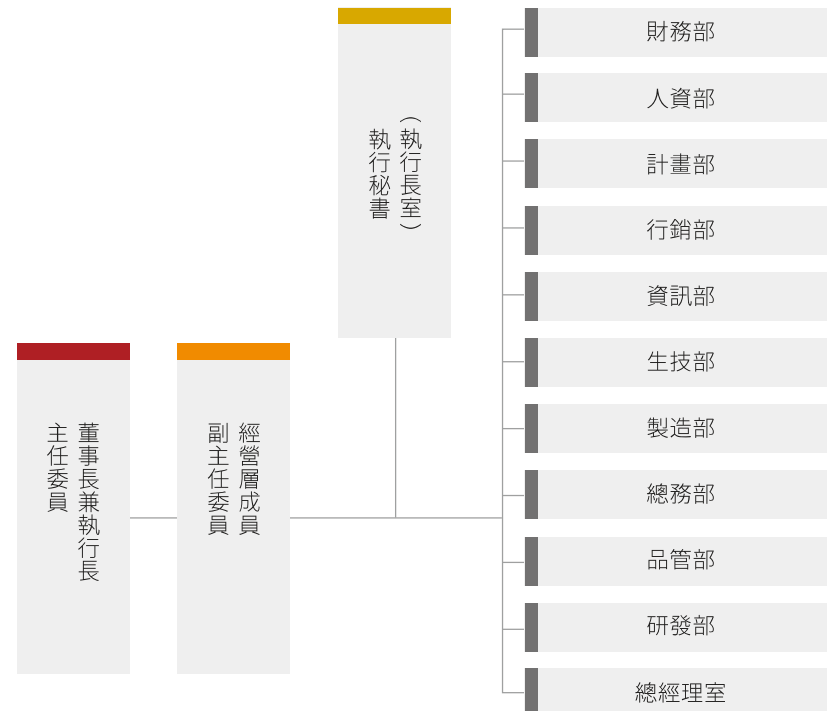
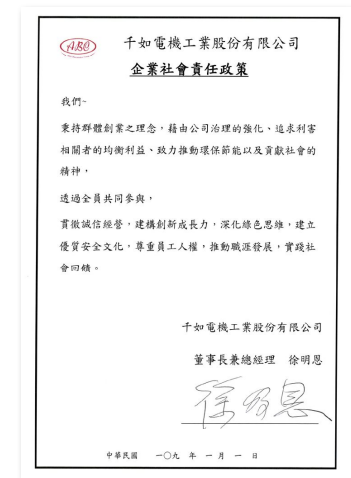
1.2.6 內部稽核管理

千如電機之年度稽核計畫，經董事會通過執行，內部稽核報告透過內部控制制度缺失檢討座談會，由稽核主管說明並進行溝通，對財報部分則於董事會中與會計師溝通及瞭解。

2020 年透過各部門年度內控自評作業，就其作業項目進行自我檢視，包括知悉營運之效果及效率目標達成之程度、財務報導之可靠性及相關法令之遵循有關的內部控制制度等之設計及執行係屬有效，其能合理確保上述目標之達成。

1.2.7 企業社會責任管理委員會

2020 年為千如電機「企業社會責任推動」之元年，同時訂定「企業社會責任政策」，並成立「企業社會責任管理委員會」，由董事長擔任「主任委員」，經營層成員擔任副主任委員，執行長室為執行秘書，由各部門主管擔任推動委員及其指派的代表擔任執行委員，負責 CSR 各議題規劃、目標設定等研議，以確保企業社會責任政策之落實。



1.3 | 公司治理 誠信經營 102-16 205-2

千如電機於 2015 年經董事會通過「誠信經營守則」，對於董事、客戶與供應商於從事商業往來行為中，明確表示拒絕直接或間接提供、承諾、要求或收受任何形式或名義之不當利益，契約中明訂遵守誠信經營條款，落實公平合理、平等互惠及誠信原則，重視與保障所有利害關係人。本公司將誠信經營納入員工行為規範中，2020 年執行員工簽署「員工廉潔保證承諾書」，完成率達 100%，並舉辦反貪腐訓練課程，2020 年並無賄賂或貪污情事發生。

✦ 2020 年員工接受反貪腐訓練的總人數及百分比

2020 年度	員工類別				員工類型	
	治理單位	高階主管	中階主管	一般員工	直接	間接
受訓人數	0	4	12	80	4	91
總人數	6	9	19	157	66	119
受訓百分比	0.00%	44.44%	63.16%	50.96%	6.06%	76.47%

註：治理單位為董事會成員，其中董事長、總經理及 2 位副總經理列入高階主管統計

1.3.1 舉報制度

為維護千如電機之信譽，本公司建立內、外部舉報管道及處理程序，設有申訴 / 建議信箱 (atec.suggest@atec-group.com) 及申訴電話，防止非法與不道德或不誠信行為損及股東、員工及合作夥伴（供應商）之權益。公司網站也設置利害關係人專區，做為處理利害關係人建議、疑義及糾紛事項之溝通管道。另外，本公司亦訂定「個人資料保護管理辦法」保護檢舉人及規範保密機制與獎懲機制，以確保利害關係人權益。2020 年無接獲任何檢舉事項。

1.4 | 公司治理 法規遵循 307-1 419-1

千如電機深愛台灣，深知企業要與土地共存共榮，永續經營與發展，首重環保製程。本公司取得環境保護相關的 ISO 14001、IECQ QC080000 的驗證，禁止使用危害性物質，產品開發符合歐盟 RoHS、REACH、WEEE 規範、EuP 指令、無鹵、無鉛要求等國際法規規範。2020 年無違反任何環境法令而被罰款之紀錄。

千如電機為電子產業公民企業，支持並尊重國際公認的人權政策，包含《聯合國商業與人權指導原則》、《聯合國全球盟約》、《RBA 責任商業聯盟》與《聯合國國際勞動組織》等國際人權公約所揭示之原則，杜絕任何侵犯及違反人權的行為。2020 年無違反任何社會及經濟之法令而被罰款之紀錄。

1.5 | 公司治理 風險管理 102-11

千如電機秉持「務實、創新、永續發展，創造發展世界級電感與精密機構組件產業」的經營理念及重大性原則，為因應可能突如其來的風險與危機，定期鑑別、掌握企業經營所需關注的風險，將可能的威脅降至最低並轉化成為營運機會。

2020 年共辨識出 4 項風險，各風險因子、威脅及因應對策如下頁：

風險類別	風險因子	威脅	因應對策
策略風險	產業競爭風險	台灣廠商目前全球市佔率仍偏低，電感器及線圈的生產計有100多家，多數以生產線圈為主。	1. 本公司積極分析市場及產業，掌握最新市場趨勢，致力於新產品或新技術之開發。 2. 與上下游廠商維持良好合作，於客戶設計階段即進入，成為客戶研發伙伴，以掌握產品及市場最新需求與動態。
	利率風險	公司同時以固定及浮動利率借入資金，因而產生利率暴險。	未來融資將採浮動利率與固定利率之負債搭配，可避免因利率變動而影響公司損益。
財務風險	匯率風險	公司主要受到美金、歐元及人民幣匯率波動之影響。公司匯率風險之管理，以避險為目的，不以獲利為目的。	1. 國外匯入之外幣貸款，存放於外匯存款帳戶，並於適當時機轉換為新台幣，以規避匯率風險。 2. 隨時注意財務金融資訊及外匯市場之變化，加強建立與銀行間之往來關係，並評估及買進遠期外匯以規避匯率風險。
	誠信經營風險	公司經營過程中具的有潛在勞工和道德危險及發生可能性的事件，有可能對公司的目標、人員、資產、環境及形象等造成傷害。	本公司「誠信經營守則」中已針對營業範圍內具較高不誠信行為風險之營業活動，訂定防範措施，另於每年年底針對組織內外關注議題進行風險評估，確保制度執行持續有效。
營運風險	供應鏈風險	下游廠商壓縮上游電子零組件價格，中小規模廠商林立，廠商紛紛削價競爭以擴大市場佔有率，或因應疫情影響供應商營運，導致無法出貨。	1. 持續與既有供應商建立良好關係。 2. 積極尋求及開發備用供應商。 3. 成立汽車電子專線，落實 IATF16949 系統運作，進入全球品牌大廠供應鏈。
	原物料風險	物料檢驗出數值異常與使用可能會污染產品的工具、夾具及治具，以及輔助材料。	與原廠商要求提供材料檢驗，要求供應商物料全部符合供應商物料全部符合 HSF 法規，以及本公司與任何客戶之額外要求。
	資訊安全風險	IT 機房中斷、公司機密資訊外洩、客戶資訊外洩、駭客入侵或員工個人電腦失竊等事件。	1. 備份檔案送往異地保管存放。 2. 逐步建立異地主機備援及機制。 3. 定期辦理備援回覆演練。 4. 定期檢視外部攻擊 LOG，並研擬因應的防火牆政策。 5. 加強員工的資安意識。
	勞雇關係風險	因勞資緊張或未遵守法規所引發的人員離職率過高或罰款。	人員任免、解雇及退休等人事管理皆依相關勞工法令訂訂相關管理辦法並確實行，並依法成立職工福利委員會及提供各項福利。
危害風險	環安衛風險	突發或不可預料的公衛事件、意外事故或自然災害，影響營運狀況，造成財務負擔或引起其他風險。	建立緊急應變計畫與業務持續營運計畫，並定期演練，確保設備操作安全及強化人員應變能力，並縮短業務中斷之時間與降低中斷所帶來的衝擊。
	氣候變遷風險	氣候變遷引起的天然災害風險持續提升。	規劃將導入 ISO 14064-1 溫室氣體盤查，藉由系統化之管理，提供日後實施有效的減量改善方案作參考。

新型冠狀病毒防疫措施

2020年，新型冠狀病毒疫情在全世界蔓延，千如電機董事長立即在2020年2月指派相關單位掌握疫情變化，提供多項防疫措施，維持公司正常營運。3月成立防疫應變小組，由董事長擔任防疫召集人，依照疫情發展等級進行各項防疫措施，同時要求子公司遵循總公司的規定，掌握復工進度，確保千如電機維持正常營運及提供客戶服務。尤其，千如電機在馬來西亞有生產基地，員工全力抗疫，提供馬來西亞當地第一線救援工作的警察和消防部門最需要醫療口罩。截至2020年底，千如電機未發生任何新冠肺炎疫情感染事件。

1.6 | 公司治理 參與的公協會 102-13

千如電機積極參與不同的產業公協會，透過研討會等方式，共同致力於提升產業發展。目前參與的公協會有台灣區電機電子同業公會、社團法人中華民國全國中小企業總會、桃園市工業會、社團法人中華民國國際經濟合作協會、社團法人中華民國管理科學學會、磐石獎聯誼會，身份皆為一般會員。



2 INNOVATIVE TECHNOLOGY AND SERVICES 創新科技與服務

管理方針

2.1 產業供應鏈

2.2 創新技術與研發

2.3 有千如就滿足

CH 2

創新科技與服務

管理方針

103-1 103-2 103-3

重大議題

創新科技與服務*、服務品質與客戶滿意*



GRI
準則

千如特定議題*



政策

我們秉持「服務、創新、追求卓越」的精神，透過「凡經我手最美、最好」的全員參與，提供品質、交期與價格符合客戶要求的產品。



承諾

- ◆ 服務：有千如就滿足的核心價值
- ◆ 研發：成為客戶研發的夥伴與電感技術的諮詢者
- ◆ 創新：掌握市場需求與技術動向，創新發展，立足世界
- ◆ 追求卓越：創造發展世界級電感與精密機構組件產業為願景



責任

- ◆ 外部責任：
符合歐盟REACH 法規、RoHS環保法規、WEEE 規範、EuP 指令、無鹵要求等國際法規規範
- ◆ 內部制度：
符合顧客的需求、透過滿意度調查瞭解客戶的需求、完善的客訴追蹤機制



資源

- ◆ 符合：IATF16949、ISO9001:2015、IECQ QC080000
- ◆ 研發費用：新台幣41,627仟元
- ◆ 客戶滿意度調查



申訴
機制

客戶服務連絡電話：行銷部 黃小姐 申訴／建議信箱：
TEL：03-4788-188 分機：1201 atec.suggest@atec-group.com

活動 成果

2020年目標方案	2020年績效
<ul style="list-style-type: none"> 重大客訴自責案件：0件 (定義：損失超過3,000美元以上之案件) 	<ul style="list-style-type: none"> 重大客訴自責案件：0件
<ul style="list-style-type: none"> 車用品成品檢驗批退率：0% 	<ul style="list-style-type: none"> 車用品成品檢驗批退率：0%
<ul style="list-style-type: none"> 客戶滿意度：80分 	<ul style="list-style-type: none"> 車用品成品檢驗批退率：82分

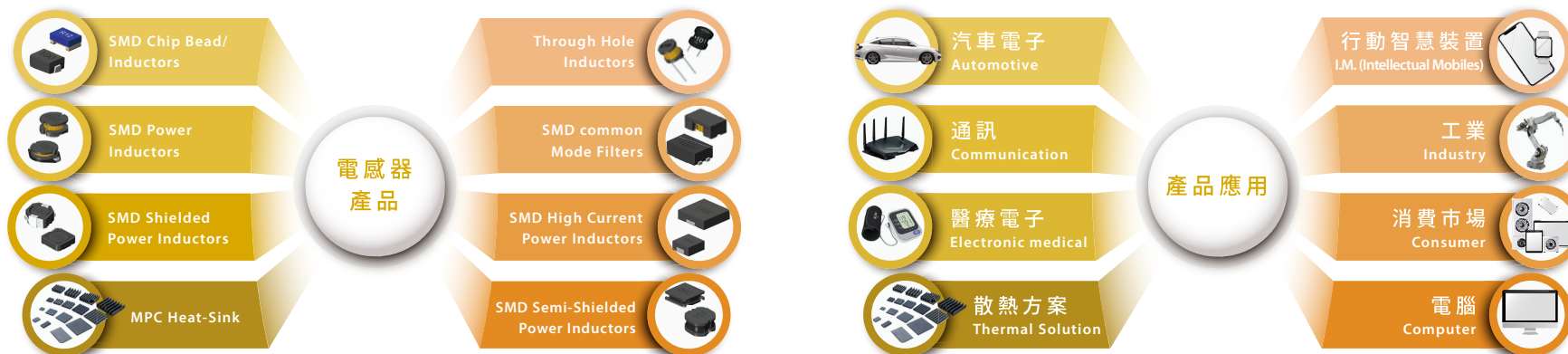
✓ 達成 — 未達成



2.1 | 創新科技與服務 產業供應鏈 102-9

千如電機營業務之主要內容為各種濾波器、轉換器、晶片線圈、變壓器、延遲線、收斂線圈、偏向軛及其磁鐵心、馳返變壓器及其磁鐵心與各種鐵粉蕊之之設計開發與生產製造，產業上、中、下游之關聯性如下：

◆ 電感器產品



◆ 陶瓷散熱片



◆ 精密金屬零件



2.2 | 創新科技與服務 創新技術與研發

2.2.1 產品發展策略 102-2

千如電機 2020 年投入之研發費用為新台幣 41,627 仟元，現主力產品 - 電感器「主流市場與利基產品市場雙主軸」競爭策略確立，美歐 IC Design-in 加重力道、進入 5G 智慧行動通訊市場與發展陶瓷散熱片市場。

2.2.2 主要產品及應用

電感元件

電感器可應用於降壓直流轉換器 (Buck DC-DC converter)、升壓直流轉換器 (Boost DC-DC converter)、共模濾波器 (Common-Mode Choke)、濾波器 (Filter)、線路阻抗匹配、EMI 電磁防護與 Noise 雜訊濾除。

陶瓷散熱器

高散熱能力：比較相同尺寸之鋁製散熱器，因陶瓷散熱器擁有多孔性結構，散熱時，有更大表面積與空氣產生對流能於單位時間內將熱散於空氣中，提升散熱效率。

沖壓與塑模

金屬件產品應用於資訊、通訊、消費性電子、工業控制、醫療器材、汽車電子.....等等採用沖壓零件組成，未來將持續朝向高強度、輕量化材料及高速低溫精密塑模技術生產多用途產品。

2.2.3 產品銷售地區 102-6

單位：新台幣仟元

年度		2019 年度		2020 年度	
銷售地區		金額	%	金額	%
內銷	台灣	167,859	9.24	115,674	5.72
	德國	383,967	21.14	448,540	22.20
外銷	美國	814,003	44.82	842,787	41.71
	突尼西亞	71,537	3.94	60,199	2.98
	中國	278,219	15.32	409,071	20.24
	香港	75,381	4.15	101,580	5.03
	其他	25,296	1.39	42,805	2.12
	小計	1,648,403	90.76	1,904,982	94.28
合計		1,816,262	100.00	2,020,656	100.00

2.2.4 主要商品之生產量 102-7

單位：KPCS；新台幣仟元

年度		2019 年		2020 年	
主要商品	生產量	產能	產量	產能	產量
	值				
電感器		1,517,643	1,494,965	1,256,004	1,220,106
陶瓷散熱片		46,121	46,121	40,916	40,916
精密金屬零件		72,151	72,151	64,345	64,345
合計		1,635,915	1,613,237	1,361,265	1,325,367

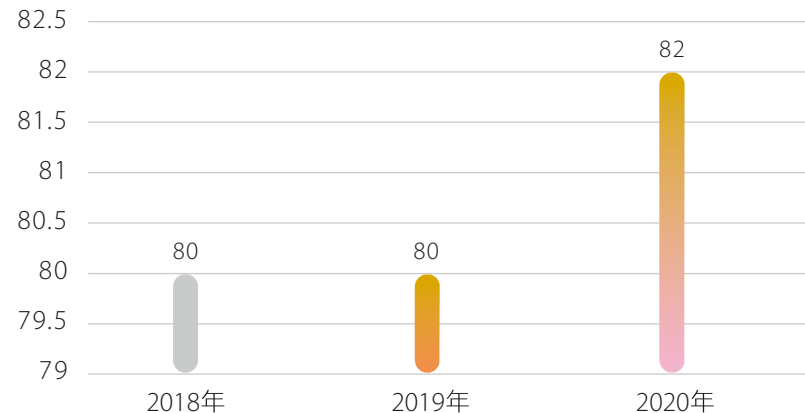
2.3 | 創新科技與服務 有千如就滿足

千如電機致力於提高產品品質，陸續於 1996 年獲得 ISO 9002 認證、2001 年獲得第十屆國家磐石獎、2002 年獲得 ISO9001 認證、2006 年獲得 TS16949 認證及 2007 年獲得 IECQ08000 認證、千如全集團 2017 年通過 IATF16949 驗證，深獲客戶肯定。2020 年車用品成品檢驗批退率為 0%。

2.3.1 客戶滿意度

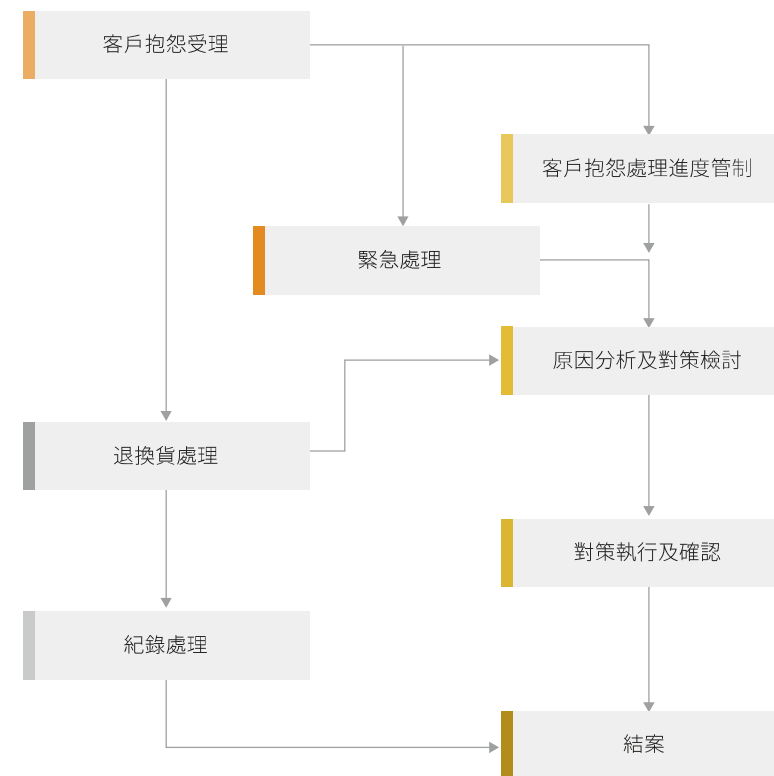
本公司承諾並秉持品質政策「凡經我手，最美最好」，身為 IATF16949 驗證通過的車用供應商，為了瞭解客戶對千如電機品質、交期、工程 / 研發能力、服務等建議，每年度實施「客戶滿意度調查」；在 2018 年滿意度調查結果，分數佔比較高為「服務」，該年度為整體 80 分；2019 年分數佔比較高為「交期」及「服務」，該年度為整體 80 分；2020 年分數佔比較高為「服務」，整體總分為 82 分，問卷中顯示服務表現最優，本公司根據滿意度調查擬定營運優化策略，以確保公司產品品質、交期及服務滿足顧客需求與要求。

◆ 整體總分



2.3.2 客戶申訴處理機制

千如電機非消費者終端產品製造者，對於銷售之產品及標示依下游客戶需求符合歐盟 REACH 法規、RoHS 環保法規、WEEE 規範、EuP 指令、無鹵要求等國際法規規範；對客戶之隱私均遵守保密協定及個人資料保護法，並設有客戶服務單位並提供申訴管道。2020 年並沒有發生重大客訴案件與產品召回事件。





3 SUSTAINABLE ENVIRONMENT 永續環境

管理方針

- 3.1 環境政策
- 3.2 環境管理委員會
- 3.3 減碳措施與效益
- 3.4 原物料採購
- 3.5 綠色供應鏈

氣候變遷與節能減碳、原物料使用

重大議題



GRI
準則

302能源、301物料



政策

秉持「符合環境法規、實施污染預防、永續資源使用、持續改進管理」的精神，透過「環境管理系統」的全員參與，善盡社會責任，提升公司形象，確保永續經營。



承諾

- ◆ 積極降低溫室氣體排放，為邁向低碳永續家園努力。
- ◆ 高度耗能機台設備之節能管理。
- ◆ 對員工進節約能源宣導，鼓勵全體員工於日常生活做好節能與環保。



責任

- ◆ 外部責任：
溫室氣體減量及管理法
- ◆ 內部制度：
環境管理手冊



資源

- ◆ ISO 14001環境管理系統、IECQ QC080000有害物質流程管理系統
- ◆ 節能減碳專案



申訴
機制

環保申訴 (or 意見) 連絡電話：總務部 張小姐
TEL : 03-4788-188分機：1610

CH ♦ 3
永續環境

—
管理方針

103-1 103-2 103-3

活動 成果

2020年目標方案	2020年績效
◆ 推動用電減量，與產值比較前一年度降低1%	— ◆ 用電量與產值比，較前一年度增加 18%
◆ 降低車用品進料檢驗批退率：0%	✓ ◆ 降低車用品進料檢驗批退率： 0%


✓ 達成 — 未達成



3.1 | 永續環境 環境政策

千如電機深愛台灣，為保護地球環境、善盡企業之社會責任，2019年1月發佈新版環境政策，勾勒出未來本公司在環境保護藍圖，為地球環境付出努力及貢獻。

環境政策

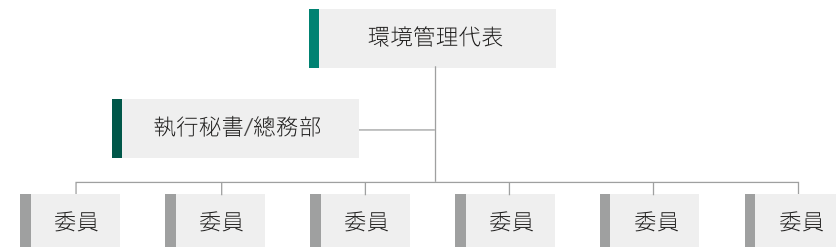


我們秉持「符合環境法規、實施污染預防、永續資源使用、持續改進管理」的精神，透過「環境管理系統」的全員參與，善盡社會責任，提升公司形象，確保永續經營。



3.2 | 永續環境 環境管理委員會

千如電機的環境管理系統，秉持「符合環保法規、實施污染預防、永續資源使用、持續改進管理」的精神，台灣總公司於2019年通過ISO 14001:2015的外部查證，透過環境管理系統定期的PDCA循環檢視績效機制，以達成綠色經營及永續發展之承諾。



3.3 | 永續環境 減碳措施與效益 302-1

千如電機主要耗電因設備機台、空調、照明及辦公室活動所產生，2020 年因產能增加及添購新設備，電力耗用增加 14.5%；用電量與產值比之結果，則較 2019 年度增加 18%，主要因為增加設備及擴廠。為積極落實碳管理與減排成效，本公司預計於 2021 年導入 ISO 14064-1 溫室氣體內部盤查，藉由系統化之管理，逐步落實低碳發展之願景。

類別	單位	2018 年	2019 年	2020 年
		台灣總部	台灣總部	台灣總部
電力	kWh	1,075,200	1,290,200	1,479,240
電力吉焦耳	GJ	3,871	4,645	5,325
總耗用	GJ	3,871	4,645	5,325

備註：
 1. 1kWh = 0.0036GJ
 2. 1 L 柴油 = 8400kcal (經濟部能源局能源產品單位熱值表)
 3. 1kcal=0.000004GJ
 4. 台灣總部：一廠 + 二廠數據
 5. 資料來源：台電電費單

項目	2019 年	2020 年	增減率
用電量 (度數)	1,290,200	1,479,240	14.7%
產值 (元)	74.758	72.876	-3%
用電強度	17,258	20,298	18%

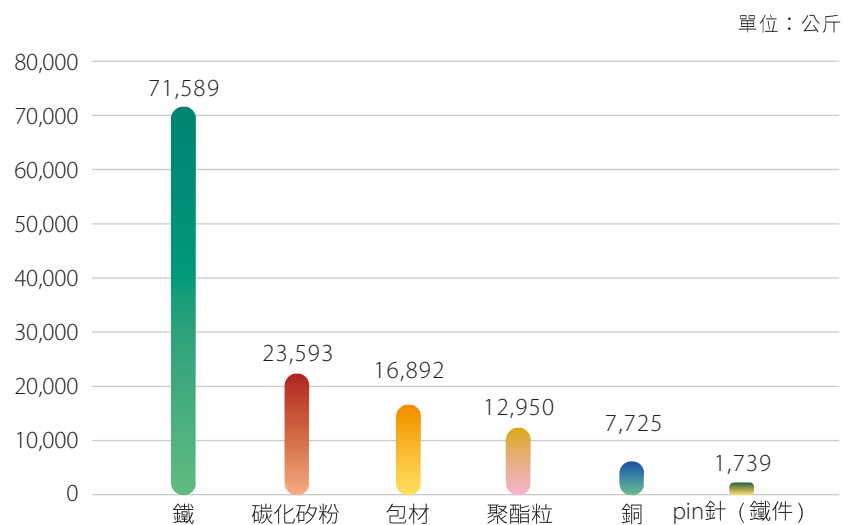
產值：生產每千 PCS 新台幣仟元

3.4 | 永續環境 原物料採購 301-1

千如電機所使用的物料以原物料為主，原料包含鐵、碳化矽粉、聚酯粒、銅、pin 針 (鐵件)、包材等，2020 年車用品進料檢驗批退率為 0% (檢驗批退率 = 不合格批 / 總檢驗批)。

2020 年用於生產和包裝主要產品的總重量如圖：

◆ 2020 年原物料重量



3.5 | 永續環境 綠色供應鏈

3.5.1 供應商永續管理 102-10 403-7

千如電機對於原物料供應商的管理方式考量品質、交期與價格，並敦促供應商重視與符合勞工人權、環境保護及安全衛生、推動企業社會責任等面向，以創造雙贏的永續供應鏈。

供應商之管理方式可分為下列各項：



新供應商
評鑑

新供應商須提供相關評核資料及簽署「誠信廉潔暨保密承諾書」，符合千如要求者，方可成為合格供應商，2020年新增12家供應商。



供應商
評比

針對主要原物料供應商視情況進行評比，包括品質、交期、服務、有害物質管理及環保法規要求等各面向，供應商評比分數未達標準者，要求供應商限期改善並附上相關佐證資料或安排現場稽核。



供應商
稽核

供應商稽核依年度稽核計劃進行，2020年因COVID-19疫情影響，實地稽核2家，文件稽核7家。2020年無供應商取消資格。



供應商
輔導
與訓練

- ◆ 車用材料供應商須取得ISO 9001，未取得者需提供導入計劃。
- ◆ 因應汽車行業的需求，每年應舉辦供應商高峰會，提升品質管理系統的層級(取得IATF16949品質系統認證)，2020年因疫情因素未舉辦相關活動。



2019.09.19 供應商大會合影

對排定年度稽核計畫之供應商，每年會確認以下職業安全相關問項：

由最高管理人員承諾並公告周知文件化的職業安全與健康政策，提供員工安全與健康的工作環境，包括提供必要的健康與急救設施，並致力於降低對員工安全與健康之危害因子，以預防職業災害，以及近3年內停工或主管機關裁罰事件。

誠信廉潔暨保密承諾書

承諾方係千如的供應商/協力廠商，在相關業務活動（包含交易洽談、供貨、服務、物流、付款及其他履行交易合同等業務）中接觸千如相關人員和資訊，在誠信、廉潔暨保密等義務和操守方面做承諾：1. 遵守誠實守信原則；2. 遵守廉潔陽光原則；3. 遵守保密義務原則；4. 違約責任；5. 其他。

誠信廉潔暨保密承諾書

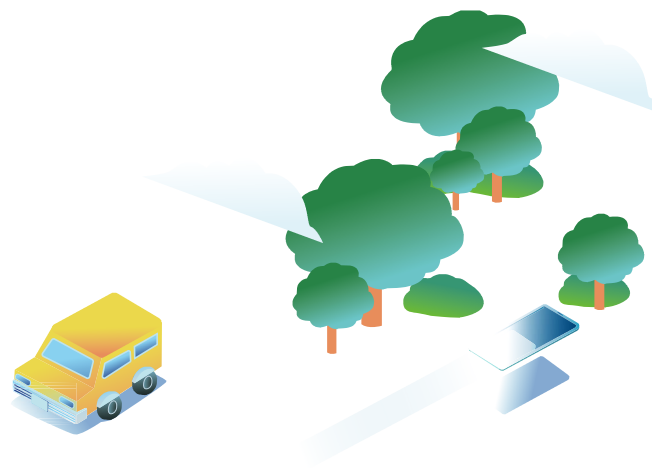
- 1 遵守誠實守信原則
- 2 遵守廉潔陽光原則
- 3 遵守保密義務原則
- 4 違約責任
- 5 其他

3.5.2 無衝突金屬管理

千如電機制定供應商「無衝突金屬宣告書」，要求供應商須向非衝突金屬供應鏈進行採購，並根據責任礦產計畫（Responsible Minerals Initiative, RMI）之衝突礦產調查表（Conflict Minerals Reporting Template, CMRT）進行調查，以落實責任採購管理。2020 年新增 12 家供應商中有 6 家新供應商應提供「無衝突金屬宣告書」，共有 6 家完成簽署，簽署率為 100%。

3.5.3 有害物質管理

千如電機在設計開發端即將綠色材料納入考量，採購的原物料均符合 RoHS（危害性物質限制指令）、REACH（化學品註冊、評估、授權許可、限制法案）、SVHC（高懸念物質）、包裝及包裝廢棄物指示（94/62/EC）所管制物質；在產品生產、製造、儲存，各個流程階段中建立檢測機制，以防止製造流程之有害物質汙染；支持策略方向，持續進行削減改善之計劃以符合國際法規及客戶要求，以減低環境衝擊，達到企業永續發展。





4

EMPLOYEE CARE
員工關懷

管理方針

- 4.1 人力發展政策
- 4.2 人力資源結構
- 4.3 薪酬與福利
- 4.4 人才培育與發展

重大議題

CH 4 員工關懷

管理方針

103-1 103-2 103-3

勞雇關係、福利與薪資、人才培訓與發展



GRI 準則

401 勞雇關係、405 員工多元化與平等機會、404 教育與訓練



政策

依據公司願景、經營理念及年度目標而擬定，從選、用、育、留 4 方面展開，建構員工發展計畫和學習管道，讓員工有自我發展與成長的空間。



承諾

- ◆ 規劃符合市場高度競爭力的薪酬與福利。
- ◆ 依當地法令提供各項保險福利及退休金提撥，亦提供優於法令的團體保險等，並辦理多場聯歡活動。
- ◆ 建立有效之職涯發展培訓計畫。
- ◆ 建立員工各項溝通對話管道。



責任

- ◆ **外部責任：**
勞動基準法、勞動檢查法
- ◆ **內部制度：**
薪酬委員會、人評會、績效評核管理辦法、教育訓練管理辦法、職工進修研習管理辦法、性騷擾防治措施、申訴及懲戒管理辦法、員工異動管理辦法、人員任用管理辦法、獎懲管理辦法、職工福利委員會組織章程。



資源

員工訓練總費用：新台幣398,480元



申訴機制

員工申訴 (or 意見) 連絡電話：人資部 吳小姐
TEL：03-4788-105 分機：601

活動 成果

2020年目標方案	2020年績效
<ul style="list-style-type: none"> ◆ 定期舉辦勞資會議：1次/季 	<ul style="list-style-type: none"> ✓ ◆ 定期舉辦勞資會議：1次/季
<ul style="list-style-type: none"> ◆ 離職率：1.5% 	<ul style="list-style-type: none"> — ◆ 離職率：17.84%
<ul style="list-style-type: none"> ◆ 維持女性主管比例：20%以上 	<ul style="list-style-type: none"> ✓ ◆ 維持女性主管比例：25%
<p>職能別教育訓練規劃與實施，如下：</p> <ul style="list-style-type: none"> ◆ 員工訓練總課程：129場次 ◆ 員工訓練總時數：452.5小時 ◆ 員工訓練總費用：新台幣324,500元 	<p>職能別教育訓練規劃與實施，如下：</p> <ul style="list-style-type: none"> ✓ ◆ 員工訓練總課程：194場次 ✓ ◆ 員工訓練總時數：459.5小時 ✓ ◆ 員工訓練總費用：新台幣398,480元

✓ 達成 — 未達成

4.1 | 員工關懷 人力發展政策

千如電機培養從業人員的修身工夫與專業功力，坦誠且開放的溝通願景與價值觀並透過全員參與的運作方式，建立合作團隊，執行務實且高績效的作業與管理。達成「企業目標達成之際，就是個人成就實現之時」的理想。



4.2 | 員工關懷 人力資源結構

4.2.1 員工依性別、聘僱類型的分布 102-8

截至 2020 年 12 月 31 日止，千如電機員工總數為 185 人，本公司全數為全職員工，並無兼職員工，其中女性員工占比達 53.5%，與前年並無重大的變化及季節性的差異。

聘僱類別	2018 年度		2019 年度		2020 年度		
	男	女	男	女	男	女	
員工 總人數	直接	19	40	20	35	23	43
	間接	53	54	55	56	63	56
小計	72	94	75	91	86	99	
總計	166		166		185		

備註：
直接人員：職稱技術員。
間接人員：職稱技術員以外人員。
一廠十二廠

4.2.2 員工依性別、勞雇合約的分布

聘僱類別	2018 年度		2019 年度		2020 年度	
	男	女	男	女	男	女
員工 總人數	定期	0	0	0	0	0
	不定期	72	94	75	91	86
小計	72	94	75	91	86	99
總計	166		166		185	

備註：
定期人員：有簽定期約的員工數。

4.2.3 員工依性別、年齡新進 / 離職員工的總數及比例 401-1

年齡 / 年度	2019 年				2020 年			
	新進員工總數		離職員工總數		新進員工總數		離職員工總數	
	男	女	男	女	男	女	男	女
30 歲 (含) 以下	1	1	2	3	18	8	10	3
比例	14.28%	14.28%	14.28%	21.43%	37.50%	16.67%	30.30%	9.09%
31-50 歲 (含) 以下	3	1	5	2	14	7	12	4
比例	42.86%	14.28%	35.72%	14.28%	29.17%	14.58%	36.36%	12.12%
51 歲 (含) 以上	0	1	0	2	1	0	2	2
比例	0%	14.28%	0%	14.28%	2.08%	0.00%	6.06%	6.06%
依性別小計	4	3	7	7	33	15	24	9
比例	57.14%	42.86%	50%	50%	68.75%	31.25%	72.73%	27.27%
總計	7		14		48		33	
比例	4.22%		8.43%		25.95%		17.84%	

備註：

年齡區間新進比例：該年度年齡區間男 (女) 新進人員數 / 年度該年齡區間新進總人數。

年齡區間離職比例：該年度年齡區間男 (女) 離職人員數 / 年度該年齡區間離職總人數。

年齡區間新進總計比例：該年度年齡區間新進人員總人數 / 年末公司總人數。

年齡區間離職總計比例：該年度年齡區間離職人員總人數 / 年末公司總人數。

4.2.4 離職率

千如電機之勞動條件均遵循法規辦理，所有員工皆可自願且擁有依法提出終止雇用關係之權利。本公司提供穩定且持續成長的人力資源及留住優秀人才，2020 年度離退之正式員工共 33 人，全年整體離退率為 17.84%。

4.2.5 女性主管比率

千如電機積極培養女性員工，提供女性哺集乳室，確保已育女性可以安心工作。女性主管管理職持續維持在 25%，顯見我們提供公平競爭的職場，落實性別平權。

4.2.6 員工依性別、年齡組成的分布 405-1

年度	統計項目	高階主管		中階主管		一般員工		總計
		男	女	男	女	男	女	
2020 年	總人數	9	0	12	7	65	92	185
	30 歲（含）以下	0	0	0	0	21	11	32
	比例	0%	0%	0%	0%	13.38%	7.01%	17.30%
	31-50 歲（含）以下	2	0	6	2	41	58	109
	比例	22.22%	0%	50.00%	28.57%	63.08%	63.04%	58.92%
	51 歲（含）以上	7	0	6	5	3	23	44
	比例	77.78%	0%	50.00%	74.43%	4.62%	25.00%	23.78%

備註：

高階主管：協理（含）以上。

中階主管：經理（含）以下。

一般員工：非主管人員。

年齡區間比例：年齡區間男（女）人數／該年齡區間總人數

年齡區間總計比例：年齡區間總人數／年末公司總人數

4.3 | 員工關懷 薪酬與福利 405-2

完善的薪資結構與福利制度是留住優秀人才的重要因素，本公司特別規劃具高度競爭力的薪酬與福利，每年依市場狀況、公司營運等相關指標進行薪資檢視，讓優秀人才更樂意加入千如電機這個大家庭。

4.3.1 員工薪資

本公司為將經營績效適當反映在員工薪酬，依據公司章程第卅四條提撥 12~16% 為員工酬勞，由董事會決議以股票或現金分派發放。2020 年平均員工薪資為新台幣 NT\$707 仟元，調整變動情形為 1.6%。2020 年每股盈餘 0.79 元，故員工薪給略為提高。

◆ 2020 年男女員工薪資比例表

職等 / 年度	2019 年				2020 年			
	基本薪資		平均薪酬		基本薪資		平均薪酬	
	男	女	男	女	男	女	男	女
非主管人員	1.10	1	1.08	1	1.12	1	0.94	1
主管人員	1.09	1	1.02	1	1.32	1	1.15	1

備註：
基本薪資 = 核定薪資
平均薪酬 = 基本薪資加其他獎金

◆ 2020 年全職一般員工中位數

年度	薪資平均數	薪資中位數
2019 年度	696 仟元	504 仟元
2020 年度	707 仟元	526 仟元
與前一年度差異	11 仟元	22 仟元

4.3.2 員工福利措施 401-2

千如電機為一家歷經 40 年的長青企業，公司依當地法令提供各項保險福利及退休金提撥，多年來亦提供優於法令的團體保險、員工進修、員工子女獎助學金、生育獎勵金等，並辦理多場聯歡活動，以提升員工工作士氣。

項目	成效績效
 福委津貼	致贈年節禮卷（金）、生日禮金，依婚喪慶、進修、住院、職業傷害、生育補助、獎助學金等不同項目提供津貼補助。2020年補助金總計為新台幣2,834,621元。
 團體保險	公司全額負擔並規劃完善的員工團體保險，包含醫療險、職業災害險、意外險、重大疾病險、癌症險。
 在職進修	依「職工進修研習補助管理辦法」提供每學年大專院校之在職進修補助，另依「教育訓練管理辦法」補助員工進行專業知識研修。2020年補助金總計為新台幣398,480元。
 員工健康	每年定期行健康檢查及特殊場所健康檢查，2020年台灣地區到檢率為100%。定期安排健康講座與檢驗飲用水水質，關心同仁健康。
 女性關懷	妊娠期中女性員工調整工作班別，並為女性員工申請孕婦專屬停車位，安排護理師提供孕期關懷措施及哺集乳室。

育嬰假 401-3

千如電機相當重視生育率低迷的社會問題，因此，我們期望可以幫助千如人成家立業創造幸福美好的家庭，提升台灣的生育率。多年來鼓勵員工生育與辦理育嬰留職停薪措施。

◆ 育嬰留停人數一覽表

項目	性別	2018 年	2019 年	2020 年
當年度符合育嬰假資格人數	男	2	2	9
	女	2	5	8
	合計	4	7	17
當年度申請育嬰假人數	男	NA	NA	1
	女	2	2	2
	合計	2	2	3
當年度應復職人數 (A)	男	NA	NA	NA
	女	2	NA	2
	合計	2	NA	2
當年度復職人數 (B)	男	NA	NA	NA
	女	1	NA	1
	合計	1	NA	1
復職率 (B/A)	男	NA	NA	NA
	女	50%	NA	50%
前一年度育嬰留停應復職且復職人數 (C)	男	NA	NA	NA
	女	5	1	1
	合計	5	1	1
育嬰留停應復職後超過 12 個月人數 (D)	男	NA	NA	NA
	女	4	1	NA
	合計	4	1	NA
留任率 (D/C)	男	NA	NA	NA
	女	80%	100%	NA

備註：

復職率 = 育嬰假後實際的員工總數 (B) / 育嬰假後應該復職的員工總數 (A) * 100%

留任率 = 休完育嬰假後 12 個月仍在職的員工總數 (D) / 前一年度休完育嬰假後復職的員工總數 (C) * 100%

4.4 | 員工關懷 人才培育與發展

人才為企業長青的基石，也是企業持續成長與保持競爭力的最重要來源。千如電機的人力發展策略依據公司願景、經營理念及年度目標擬定，從選、用、育、留 4 方面展開，建構員工發展計畫和學習管道，讓員工有自我發展與成長的空間。

◆ 選才：

藉由《職業人格特質分析》展開『行為描述』評比後，運用『行為描述』的要求及應用，來形塑適合的候選人，並配合內外部管道找對的人加入公司。

◆ 用才：

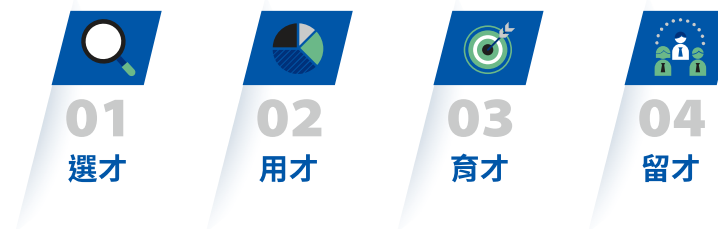
根據組織與個人發展需求，藉由職能模式作為用才依據，並採用「重點工作計劃」管理，達到適才適所之效。

◆ 育才：

為厚植各位同仁對工作技能的提升及落實終生學習願景，明確各部門之組織核心能力發展重點，及各職務關鍵流程重點工作與必備專業能力，轉化為通識職能、專業職能、管理職能的訓練課程。適時讓員工參與內外部訓練課程。

◆ 留才：

推行《資深員工導師制》，透過和許多閱歷豐富的「員工導師」協助新進人員更快速了解公司制度與工作文化，可補強員工個人化的培訓與職業發展的建議，進而提升員工的留職率。



◆ 依性別、類別區分每名員工受訓練的平均時數

年度	項目	性別	職級			總計
			一般員工	中階主管	高階主管	
2020年	人數	男	65	12	9	86
		女	92	7	NA	99
	總時數	男	2368.5	450.5	387.5	3206.5
		女	3583.5	381.5	NA	3965
	平均時數	男	36.44	37.54	43.06	37.28
		女	38.95	54.50	NA	40.5

備註：

職級平均時數：該職級男（女）訓練總時數／該職級男（女）人數

職級總平均時數：該職級總計訓練總時數／該職級總計人數





5 HEALTHY WORKPLACE 健康職場

管理方針

- 5.1 職場安全管理委員會
- 5.2 危害辨識、風險評估及事故調查
- 5.3 職業健康服務
- 5.4 健康促進活動
- 5.5 職業安全衛生訓練
- 5.6 承攬商安全衛生管理

職場健康與安全

重大議題



GRI 準則

403 職業安全衛生



政策

秉持「遵守安全衛生法令」，透過「全員參與」提升風險危害意識，致力「持續改進」善盡企業社會責任，「以人為本」重視生命關懷人員健康。



承諾

- ◆ 依法成立職業安全委員會，每季召開一次會議。
- ◆ 建立良好工作環境，落實公司職安政策。
- ◆ 提供完整職安衛訓練，滿足職安衛在公司營運上的運用。
- ◆ 提供員工全方位的健康照護，重視工作與生活的平衡。



責任

- ◆ **外部責任：**
承攬商安全衛生管理辦法
- ◆ **內部制度：**
職業安全衛生管理計畫



資源

- ◆ 職業安全訓練
- ◆ 健康職場推動



申訴 機制

員工申訴 (or 意見) 連絡電話：職業安全衛生室 王先生
TEL : 03-4788-1188 分機：1616

CH ♦ 5
健康職場

管理方針



103-1 103-2 103-3

活動 成果

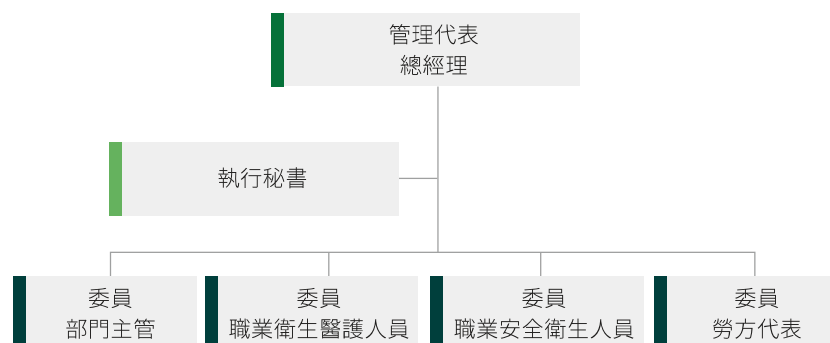
2020年目標方案	2020年績效
◆ 定期召開職業安全委員會：1次/季	✓ ◆ 定期召開職業安全委員會：4次/年
◆ 舉辦職業安全衛生教育訓練：依法規要求	✓ ◆ 舉辦職業安全衛生教育訓練：178人
◆ 舉辦緊急應變演練：2次/年	✓ ◆ 舉辦緊急應變演練：2次/年
◆ 推動健康促進活動：3次	✓ ◆ 推動健康促進活動：5次 參與人次：84人

✓ 達成 — 未達成



5.1 | 健康職場 職場安全管理委員會 403-1 403-4

千如電機依據法令規定，設置職業安全衛生委員會，本公司尚未取得職業安全衛生管理系統，經營層已指示，將取得 ISO 45001 之驗證列入中長期目標。



5.1.1 職場安全管理委員會組成比例

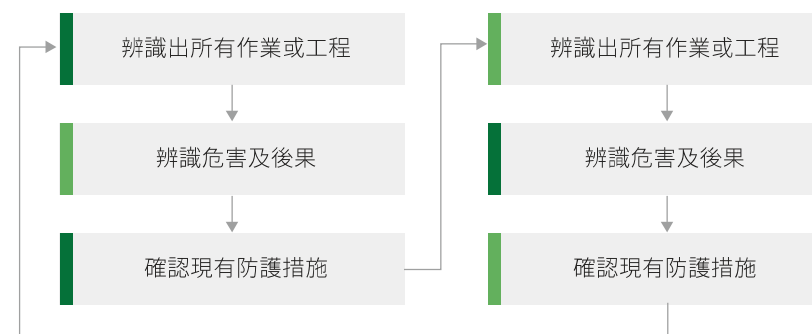
年度	2020 年
全體員工總數	185
委員會總人數	15
勞方代表人數	5
勞方代表比例	33%

5.2 | 健康職場 403-2 403-7 危害辨識、風險評估及事故調查

千如電機參照勞動部職業安全衛生署公告風險評估技術指引，訂定危害鑑別與風險評估管理辦法，並針對中度以上之風險提出改善或管制措施，2020 年危害鑑別之高風險共 33 項，災害類型如下所示：

災害類型	職業病	割 / 壓 / 撞 / 砸 / 捲	與有害物接觸	感電	墜落	異物入眼
數量	4	15	5	7	1	1

廠內因設備、危害性化學品新增或變更及廠內發生職業災害等亦再次辦理危害鑑別與風險評估作業。員工於執行職務中，面臨緊急危害時，員工可依職安法行使退避權。依危害鑑別與風險評估管理辦法之風險評估流程圖，如下：

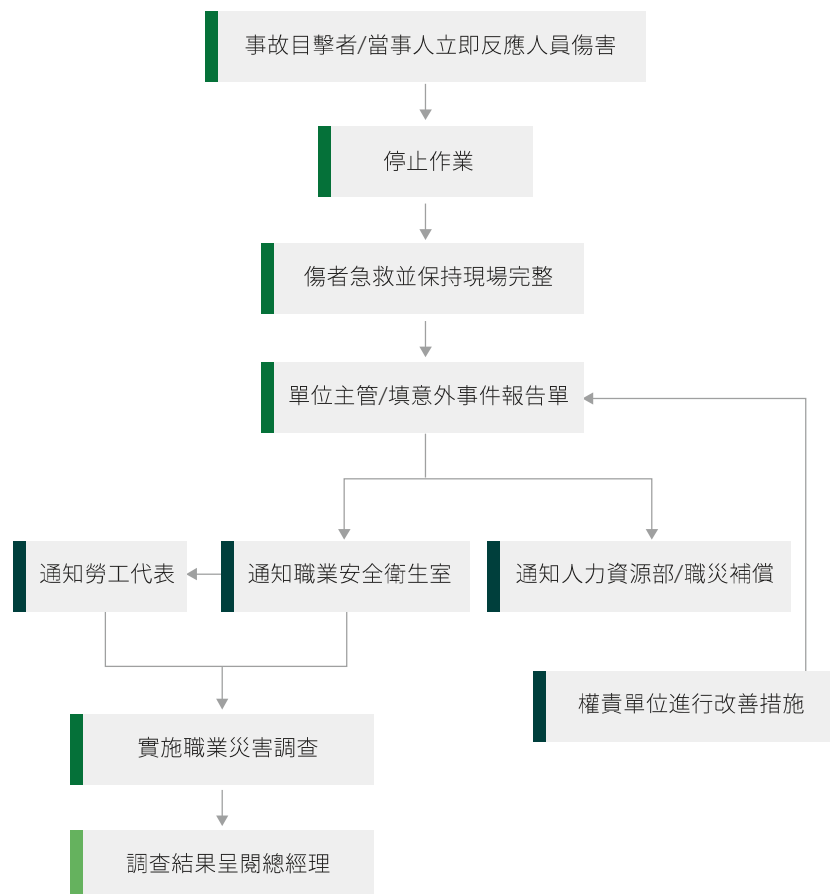


千如電機依工作環境與危害特性，界定潛在危害的分類及類型，作為危害辨識、統計分析及採取相關控制措施的參考。對於不可接受之風險項目，依消除、取代、工程控制、管理控制及個人防護具等優先順序，考量現有技術資源、能力及可用之資源，採取有效降低風險的控制措施；而在中級以上的風險等級，列入管理方案，年度目標，以便定期追蹤改善成效。對於採取降低風險之控制措施，定期實施追蹤並確認風險控制措施之有效性及對策。

5.2.1 職業災害調查流程

千如電機制訂職業災害之通報、調查與改善流程，同仁發生職業災害時職業安全衛生人員會同勞工代表實施事故調查，並持續追蹤後續改善狀況。

◆ 職業災害之通報、調查與改善流程



5.2.2 職業災害分析 403-9

項目 / 年度	2019 年		2020 年	
	男	女	男	女
計算基準員工數	75	91	86	99
總工作天數	16,411	23,313	18,471	24,238
工作總時數	148,760	187,680	147,504	194,761
總缺勤日數	7	30	0	0
職業傷害所造成的死亡人數	0	0	0	0
職業傷害所造成的死亡比率	0%	0%	0%	0%
嚴重的職業傷害的人數	0	0	0	0
嚴重的職業傷害人數比率	0%	0%	0%	0%
可紀錄之職業傷害之數量	1	3	1	0
可紀錄之職業傷害之比率	1.34%	3.19%	1.36%	0%

備註：
 可紀錄之職業傷害之比率 = 可紀錄之職業傷害之數量 / 工作小時 * 200,000



5.3 | 健康職場 職業健康服務 403-3

員工的身心健康是企業永續重要指標之一，本公司任用新進員工時執行體格檢查，在職員工每年進行健康檢查；針對從事特別危害健康作業場同仁，則提供特殊作業健康檢查（如噪音、粉塵、游離輻射等檢查），經醫師檢查及判定後，若發現需要追蹤管理個案提供充足就醫資訊。2020 年度一般健康檢查人數為 137 人達成率 100%，特殊健康檢查人數 30 人次達成率 100%。

項次	檢查類別	應檢人數	受檢人數
1	一般健康檢查	137	137
2	粉塵作業健康檢查	20	20
3	游離輻射健康檢查	3	3
4	噪音作業健康檢查	3	3
5	長期夜間工作者	4	4

5.3.1 職業病預防

為因應職安法新興職業病預防規定，本公司依據職業安全衛生法辦理母性健康保護、執行職務因他人遭受不法侵害遭受身體或精神不法侵害之預防，及輪班、夜間工作、長時間工作等異常工作負荷促發疾病之預防等，2020 年無職業病之情事發生。相關措施如下：

職業病預防項目	工作內容	人數
母性健康保護	針對懷孕起至分娩後一年內之女性同仁，從事有母性健康危害之虞的工作所採取之措施。	3
執行職務因他人行為遭受身體或精神不法侵害之預防	預防同仁在與工作相關的環境中遭受威脅或攻擊，採取危害辨識與評估。	49
輪班、夜間工作、長時間等異常工作等異常工作負荷促發疾病之預防	預防同仁因輪班長時間及夜間工作可能觸發腦、心血管疾病之風險，針對必需面談及建議面談人員採取健康指導、調整工時及更換工作內容等措施。	12

5.4 | 健康職場 健康促進活動 403-6

千如電機特約符合資格職業醫學專科醫師及職業衛生護理師，辦理職場職業病預防、健康管理及促進等事宜。其中，健康檢查結果異常者之健康指導及追蹤管理共 29 場次總計 61 人次面談指導；健康講座活動舉辦 5 場次總計 84 人參與；跳繩及踏步比賽共 47 人次參與，優勝隊伍可獲得獎金。



護理師健康指導



呼吸防護



飲食健康講座



跳繩比賽



筋膜放鬆運動 -1



筋膜放鬆運動 -2

5.5 | 健康職場 職業安全衛生訓練 403-5

為提高員工對於安全衛生相關知識的正確認知，千如電機舉辦新進人員安全衛生教育訓練及緊急應變訓練，共 3 小時，並依照職業安全衛生法規，執行相關職安衛生教育訓練且每半年定期舉行緊急應變暨消防演練，以便在緊急故發生時，能夠迅速動員組織成員、採取正確行動而有效地控制災害、減輕損失。2020 年教育訓練紀錄如下：

課程	受訓人數	受訓時數	總時數
新進人員安全衛生教育訓練	48	3	144
在職安全衛生教育訓練	44	1	44
危害通識教育訓練	29	3	87
調換作業教育訓練	6	3	18
職場暴力預防宣導	44	1	44
風險評估教育訓練	7	3	21

5.6 | 健康職場 承攬商安全衛生管理 403-6

千如電機訂有「承攬商安全衛生管理辦法」，以確保承攬商作業安全，防止職業災害、環境污染等事件發生。承攬商入廠施工安全衛生時，需接受廠內安全衛生宣導、危害因素告知、遵守職業安全衛生法、環保法規及廠內各項環保、安全及衛生相關規定等。承攬作業期間，加強每日施工現場巡查及施工機具自動檢查，要求承攬商高風險作業應三天前完成申請作業。並不定期召進行協議組織，針對政府法規、廠內更新配合事項及承攬作業稽核成果與改善建議說明，作為承攬商相關需求事項溝通橋樑，以有效預防承攬商作業意外事故及人員傷害發生，2020 年承攬商作業期間沒有發生任何永久性傷害、部分永久性傷害及暫時性傷害事件。工作者之總經歷工時預計明年揭露。



6 SOCIAL CONTRIBUTIONS 社會貢獻

管理方針

- 6.1 贊助藝文活動
- 6.2 支持在地文化
- 6.3 贊助公益活動
- 6.4 贊助臺北大學商學院主辦CSR學術論文研討會
- 6.5 產學合作專案
- 6.6 抗疫行動

CH 6 社會貢獻

管理方針

103-1 103-2 103-3

重大 議題

社會參與



GRI
準則

203 間接經濟衝擊



政策

千如秉持「先有歡愉的社會，才有能感動世界的產業；而藝文活動灌注社會感性與動力的活水，那就是創意生活與創意產業的泉源。」之理念。



承諾

- ◆ 持續贊助推展文化活動，參與客家在地文化發展與藝文活動。
- ◆ 積極參與產官學合作，培養優秀人才，贊助綠色產品研究發展。



責任

- ◆ **外部責任：**
贊助外部藝文活動，對國內，為提升大眾藝文素養與生活品味，對國
◆ 外演出協助，促進國民外交與文化交流。
- ◆ **內部制度：**
透過全員共同參與，實踐社會回饋。



資源

- ◆ 贊助桃園市美術協會
- ◆ 贊助第14屆鄧雨賢音樂會
- ◆ 贊助瑞原國中活動經費
- ◆ 台灣盲人福利協進會愛心捐贈
- ◆ 捐贈楊梅國際同濟會購置捐血車
- ◆ 贊助臺北大學商學院主辦CSR學術論文研討會及學術研究發展
- ◆ 產學合作
- ◆ 經董事會同意通過，千如電子集團以現金出資新台幣1,000萬元，共同捐助設立「財團法人千如群明科技企業永續基金會」



申訴
機制

服務連絡電話：執行長室 王小姐
TEL：03-4788-105分機：120

活動 成果

2020年目標方案	2020年績效
<ul style="list-style-type: none"> ◆ 贊助藝文活動 	<ul style="list-style-type: none"> ✓ ◆ 贊助2020年戀戀魯冰花活動 ✓ ◆ 贊助第14屆鄧雨賢音樂會
<ul style="list-style-type: none"> ◆ 支持在地文化發展 	<ul style="list-style-type: none"> ✓ ◆ 贊助瑞原國中活動經費
<ul style="list-style-type: none"> ◆ 贊助公益活動 	<ul style="list-style-type: none"> ✓ ◆ 台灣盲人福利協進會愛心捐贈 ✓ ◆ 捐贈楊梅國際同濟會購置捐血車
<ul style="list-style-type: none"> ◆ 贊助臺北大學商學院主辦CSR學術論文研討會 	<ul style="list-style-type: none"> ✓ ◆ 贊助臺北大學商學院主辦CSR學術論文研討會
<ul style="list-style-type: none"> ◆ 產學合作專案 	<ul style="list-style-type: none"> ✓ ◆ 屏東科技大學 ✓ ◆ 成功大學 ✓ ◆ 臺北大學
<ul style="list-style-type: none"> ◆ 抗疫行動 	<ul style="list-style-type: none"> ✓ ◆ 捐贈馬來西亞Seri Kembangan City 警消單位醫療口罩

✓ 達成 — 未達成

6.1 | 社會貢獻 贊助藝文活動 203-1

6.1.1 贊助 2020 年戀戀魯冰花活動

千如電機長期以來持續贊助推展藝文活動，2020 年贊助桃園美術協會舉辦的年度大展「2020 年戀戀魯冰花」系列活動，主題以客家文化意涵代表母親的魯冰花示範活動，現場彩繪宮扇及網版印刷體驗，實作與寫生比賽，讓民眾實地體驗藝術創作，彰顯企業的人文關懷，同時也間接創造在地觀光效益。



2020.02.15 贊助藝文活動_戀戀魯冰花活動花絮合影

6.1.2 贊助第 14 屆紀念鄧雨賢音樂會

千如電機長期關注在地文化，營造優質文化環境，每年皆投注心力與經費持續贊助鄧雨賢紀念音樂會，希望藉由音樂會推廣台灣音樂，也讓多數民眾藉著欣賞音樂會活動，讓音樂走進生活，將鄧雨賢的美好音樂，源源不斷傳承下去。



2020.12.05 第 14 屆紀念鄧雨賢音樂會海報

6.2 | 社會貢獻 支持在地文化

千如電機支持在地本土文化之傳承，主軸為長期贊助瑞原國中各項活動經費，提升下一代對客家在地文化的認識，促進當地發展與藝文活動。2020 年度贊助包括第 46 屆畢業典禮及校務發展基金、第 49 屆校慶暨社區運動大會、推動客家藝文活動。本公司對社區鄰里及在地學校之關懷不遺餘力，與地方社區鄰里保持良好互動，建立友好關係。

6.3 | 社會貢獻 贊助公益活動

2020 年新冠肺炎疫情爆發後，千如電機全體密切關注疫情發展與趨勢，從媒體上得知缺血訊息，本公司為疫情貢獻力量，捐贈楊梅國際同濟會購置捐血車，為台灣醫療用血提供強力支援。



6.4 | 社會貢獻 贊助臺北大學商學院主辦 CSR 學術論文研討會

千如電機從 2019 年起持續贊助臺北大學商學院主辦 CSR 學術論文研討會，推動企業永續與相關學術研究發展。徐董事長在 2020 年以贊助者身分獲邀參加「2020 第三屆全球企業永續論壇 -- 國立臺北大學商學院合辦之 CSR 學術論文研討會」致詞時強調，集團目標希望成為居世界領導地位的製造商，其中與供應商友善的合作關係、視所有員工為一家人等，確實都是支持企業永續發展的動力，鼓勵各界更看重永續價值。



2020.11.19 贊助臺北大學主辦 CSR 學術論文研討會合影

6.5 | 社會貢獻 產學合作專案

被動元件市場景氣波動快速，對市場脈動的掌握，成為產業生存的重要關鍵。為讓台灣品牌立足全球，千如電機創業以來對研發的努力從不停止，每年視客戶需求、產業趨勢及營運狀況，編列研發與人力計畫預算；千如長期以核心專業與各大專院校，從事新材料、新技術與新產品的研發，

透過產學合作開發案，深耕基礎材料與製程技術研究與開發，奠定新產品開發力。多年來，透過產學研三方力量加乘，千如電機成功培植企業研發潛力人才，增進發展產品附加價值，及人才培育管理績效。2020 年產學合作的對象有：屏東科技大學、成功大學、臺北大學，主題涵蓋：軟性平面電感器之製作、電腦視覺人工智慧於電感器產品瑕疵檢測及低溫共燒陶瓷射頻元件先期技術研究，2020 年共贊助新台幣 1,477,804 元，未來將持續辦理，以促進相關領域之研究及培育人才。



2020.10.15 產學合作人才培育大專院校花絮合影



2020.10.15 產學合作人才培育大專院校簽約典禮

6.6 | 社會貢獻 抗疫行動

捐贈馬來西亞醫療口罩

2020 年是全球特殊挑戰的一年，因為新冠肺炎使人類在生活工作中皆有了相當的變化。千如電子集團在馬來西亞有重要的生產基地，當本公司得知馬來西亞對行動限制令再升級並延長時，捐贈醫療口罩給馬來西亞，支持在抗疫期間堅守崗位，為公共服務的第一線英雄。

千如電機於 2020 年 11 月 11 日舉行醫療口罩交接啟運儀式，由千如電子集團董事長徐明恩主持，邀請馬來西亞友誼和貿易中心駐臺灣代表何瑞萍女士 (Ms. Sharon Ho) 為典禮貴賓，為此醫療口罩捐贈做見證。在全球抗疫的艱辛時刻，千如電子集團除了略盡棉薄之力，支援其他國家前線警察員、消防員、海關人員及展現對社區的關懷；我們亦深信疫情當前沒有國家及個人可以獨善其身，唯有透過各方同舟共濟，共克時艱，方能戰勝疫情。



2020.11.12 捐贈馬來西亞醫療口罩典禮





7.1 | 附錄

GRI 內容索引

GRI 準則	揭露內容	章節	頁碼	補充說明	省略		
GRI 102：一般揭露 2016							
基本資料	102-1	組織名稱	公司簡介	9			
	102-2	組織活動、品牌、產品、服務	2.1 產品供應鏈 2.2 創新技術與研發	31 33	無任何產品與服務在特定市場被禁止		
	102-3	組織總部所在位置	公司簡介	9			
	102-4	組織在多少個國家營運	公司簡介	9			
	102-5	組織所有權的性質和法律形式	1.2.2 股東結構	23			
	102-6	組織所提供產品和服務的市場	2.1 產品供應鏈 2.2 創新技術與研發	31 33			
	102-7	組織規模	公司簡介 2.2.4 主要商品之生產量	9 33			
	GRI 102	102-8	組織員工和其他工作者資訊	4.1 人力資源結構	45		
	102-9	組織的供應鏈	2.1 產品供應鏈	31			
	102-10	組織和供應鏈的重大變化	1.1.3 在地重大投資 3.5 綠色供應鏈	23 40	2020 年供應鏈無重大變化		
	102-11	組織的預警原則或方針	1.5 風險管理	25			
	102-12	外部倡議	-		無簽署外部倡議		
	102-13	公協會的會員資格	1.6 參與的公協會	27			
	策略	102-14	決策者的聲明	經營者承諾	4		
倫理和誠信	102-16	價值、規範、標準、行為規範	1.3 誠信經營	25			
治理	102-18	組織的治理結構	1.2 治理機構	23			

GRI 準則	揭露內容	章節	頁碼	補充說明	省略		
GRI 102：一般揭露 2016							
利害關係人 參與	102-40	利害關係人團體	利害關係人鑑別及溝通	12			
	102-41	團體協約	-	-	無簽署集體協約		
	102-42	鑑別與選擇利害關係人	利害關係人鑑別及溝通	12			
	102-43	與利益關係者人溝通的方針	利害關係人鑑別及溝通	12			
	102-44	提出之關注主題與關注事項	利害關係人鑑別及溝通	13			
報導實踐	GRI 102	102-45	合併財務報表中所包含的實體	關於我們的報告書： 報告範疇與邊界	3		
		102-46	界定報告書內容與主題邊界	關於我們的報告書： 報告範疇與邊界	3		
		102-47	重大主題表列	利害關係人鑑別及溝通	13		
		102-48	資訊重編	-	-	本報告書首次發行	
		102-49	報導改變	-	-	本報告書首次發行	
		102-50	報導期間	關於我們的報告書：報告期間	2		
		102-51	上一次報告書的日期	關於我們的報告書： 報告週期	2	本報告書首次發行	
		102-52	報導週期	關於我們的報告書： 報告週期	2		
		102-53	可回答報告書相關問題的聯絡人	關於我們的報告書： 聯絡資訊	3		
		102-54	依循 GRI 準則標準報導的宣告	關於我們的報告書： 報告的編撰原則	3		
		102-55	GRI 內容索引	附錄	65		
		102-56	外部保證 / 確信	附錄	71		

重大議題	GRI 準則	揭露內容	章節	頁碼	補充說明	省略		
重大議題揭露 - 經濟面								
誠信經營	反貪腐	GRI 103 : 管理方針 2016	103-1	說明重要主題和其邊界	1. 公司治理	14		
			103-2	管理方式和內容	1. 公司治理	20		
			103-3	如何評量管理的方式	1. 公司治理	20		
			GRI 205 : 反貪腐 2016	205-2	關於反貪腐政策和程序的溝通和培訓	1.3 誠信經營	25	
法規遵循	法規遵循	GRI 103 : 管理方針 2016	103-1	說明重要主題和其邊界	1. 公司治理	14		
			103-2	管理方式和內容	1. 公司治理	20		
			103-3	如何評量管理的方式	1. 公司治理	20		
			GRI 307 : 有關環境保護的法規遵循	307-1	違反環保法規	1.4 法規遵循	25	2020 年無違反法規之紀錄
			GRI 419 : 社會經濟法規遵循	419-1	違反社會與經濟領域之法律規定			
營運績效	經濟績效	GRI 103 : 管理方針 2016	103-1	說明重要主題和其邊界	1. 公司治理	14		
			103-2	管理方式和內容	1. 公司治理	20		
			103-3	如何評量管理的方式	1. 公司治理	20		
			GRI 201 : 經濟績效 2016	201-1	組織所產生及分配的直接經濟價值	1.1 經濟績效	22	

重大議題	GRI 準則	揭露內容	章節	頁碼	補充說明	省略
重大議題揭露 - 環境面						
氣候變遷與節能減碳	能源	GRI 103 : 管理方針 2016	103-1	說明重要主題和其邊界	3. 永續環境	14
			103-2	管理方式和內容	3. 永續環境	36
			103-3	如何評量管理的方式	3. 永續環境	36
	GRI 302 : 能源 2016	302-1	組織內的能源消耗	3.3 減碳措施與效益	39	
原物料使用	物料	GRI 103 : 管理方針 2016	103-1	說明重要主題和其邊界	3. 永續環境	14
			103-2	管理方式和內容	3. 永續環境	36
			103-3	如何評量管理的方式	3. 永續環境	36
	GRI 301 : 物料 2016	301-1	所用物料的重量或體積	3.4 原物料採購	39	


重大議題	GRI 準則	揭露內容	章節	頁碼	補充說明	省略	
重大議題揭露 - 社會面							
安全與健康的工作環境	職場健康與安全	GRI 103 : 管理方針 2016	103-1	說明重要主題和其邊界	5. 健康職場	14	
			103-2	管理方式和內容	5. 健康職場	52	
			103-3	如何評量管理的方式	5. 健康職場	52	
		GRI 403 : 職業安全衛生 2018	403-1	職業安全管理委員會系統	5.1 職業安全衛生管理委員會	54	
		403-2	危害辨識、風險評估、及事故調查	5.2 危害辨識、風險評估及事故調查	54		
		403-3	職業健康服務	5.3 職業健康服務	56		
		403-4	有關職業安全衛生之工作者參與、諮商與溝通	5.1 職業安全衛生委員會	54		
		403-5	有關職業安全衛生之工作者訓練	5.5 職業安全衛生訓練	57		

重大議題	GRI 準則	揭露內容	章節	頁碼	補充說明	省略
重大議題揭露 - 社會面						
安全與健康的工作環境	職場健康與安全	GRI 103 : 管理方針 2016	403-6	工作者健康促進	5.4 健康促進活動	57
		GRI 403 : 職業安全衛生 2018	403-7	預防和減輕與業務關係直接相關聯之職業安全衛生的衝擊	5.2 危害辨識、風險評估及事故調查 5.6 承攬商安全衛生管理	54 57
		GRI 403 : 職業安全衛生 2018	403-9	職業傷害	5.6 承攬商安全衛生管理	57
福利與薪資	員工多元化與平等機會	GRI 103 : 管理方針 2016	103-1	說明重要主題和其邊界	4. 員工關懷	14
			103-2	管理方式和內容	4. 員工關懷	43
			103-3	如何評量管理的方式	4. 員工關懷	43
		GRI 405 : 員工多元化與平等機會 2016	405-1	公司治理組織和各類員工組成的多元化	1.2 治理機構 4.2 人力資源結構	23 45
			405-2	女性對男性基本薪資加薪酬的比率	4.3 薪酬與福利	48
勞雇關係	勞雇關係	GRI 103 : 管理方針 2016	103-1	說明重要主題和其邊界	4. 員工關懷	14
			103-2	管理方式和內容	4. 員工關懷	43
			103-3	如何評量管理的方式	4. 員工關懷	43
		GRI 401 : 勞雇關係 2016	401-1	新進員工和離職員工	4.2 人力資源結構	45
人才與培訓與發展	訓練與教育	GRI 103 : 管理方針 2016	103-1	說明重要主題和其邊界	4. 員工關懷	14
			103-2	管理方式和內容	4. 員工關懷	43
			103-3	如何評量管理的方式	4. 員工關懷	43
		GRI 404 : 訓練與教育 2016	404-1	每名員工每年的平均培訓時數	4.4 人才培育與發展	49

重大議題	GRI 準則	揭露內容	章節	頁碼	補充說明	省略
重大議題揭露 - 社會面						
社會參與	間接經濟	GRI 103 : 管理方針 2016	103-1	說明重要主題和其邊界	6. 社會貢獻	14
			103-2	管理方式和內容	6. 社會貢獻	59
			103-3	如何評量管理的方式	6. 社會貢獻	59
	間接經濟	GRI 203 : 間接經濟衝擊 2016	203-2	顯著的間接經濟衝擊	6.1 贊助藝文活動	61
					6.2 支持在地文化	61
					6.3 贊助公益活動	61
				6.4 贊助臺北大學商學院主辦 CSR 學術論文研討會	62	
				6.5 產學合作專案	62	
				6.6 抗疫行動	63	

重大議題	GRI 準則	揭露內容	章節	頁碼	補充說明	省略
重大議題揭露千如特定議題						
創新科技 與服務	千如特定議題	GRI 103 : 管理方針 2016	103-1	說明重要主題和其邊界	2. 創新科技與服務	14
			103-2	管理方式和內容	2. 創新科技與服務	29
			103-3	如何評量管理的方式	2. 創新科技與服務	29
		-	-	創新科技與服務	2.2 創新技術與研發	33
服務品質與客 戶滿意	千如特定議題	GRI 103 : 管理方針 2016	103-1	說明重要主題和其邊界	2. 創新科技與服務	14
			103-2	管理方式和內容	2. 創新科技與服務	29
			103-3	如何評量管理的方式	2. 創新科技與服務	29
		-	-	服務品質與客戶滿意	2.3 有千如就滿足	34

7.21 附錄 第三方查證報告



ASSURANCE STATEMENT

SGS TAIWAN LTD.'S REPORT ON SUSTAINABILITY ACTIVITIES IN THE ABC TAIWAN ELECTRONICS CORP.'S SUSTAINABILITY REPORT FOR 2020

NATURE AND SCOPE OF THE ASSURANCE/VERIFICATION
 SGS Taiwan Ltd. (hereinafter referred to as SGS) was commissioned by ABC Taiwan Electronics Corp. (hereinafter referred to as ABC) to conduct an independent assurance of the Sustainability Report for 2020 (hereinafter referred to as the Report). The scope of the assurance, based on the SGS Sustainability Report Assurance methodology, included the sampled text, and data in accompanying tables, contained in the report presented during on-site verification. SGS reserves the right to update the assurance statement from time to time depending on the level of report content discrepancy of the published version from the agreed standards requirements.

INTENDED USERS OF THIS ASSURANCE STATEMENT
 This Assurance Statement is provided with the intention of informing all ABC's Stakeholders.

RESPONSIBILITIES
 The information in the ABC's SR report of 2020 and its presentation are the responsibility of the directors or governing body (as applicable) and management of ABC. SGS has not been involved in the preparation of any of the material included in the Report.

Our responsibility is to express an opinion on the report content within the scope of verification with the intention to inform all ABC's stakeholders.

ASSURANCE STANDARDS, TYPE AND LEVEL OF ASSURANCE

The SGS ESG & Sustainability Report Assurance protocols used to conduct assurance are based upon internationally recognized assurance guidance, including the Principles contained within the Global Reporting Initiative Sustainability Reporting Standards (GRI Standards) 101: Foundation 2016 for report quality, and the guidance on levels of assurance contained within the AA1000 series of standards and guidance for Assurance Providers.

The assurance of this report has been conducted according to the following Assurance Standards:

Assurance Standard Options	Level of Assurance
A SGS ESG & SRA Assurance Protocols (based on GRI Principles and guidance in AA1000)	n/a
B AA1000ASv3 Type 1 (AA1000AP Evaluation only)	Moderate

Assurance has been conducted at a moderate level of scrutiny.

TWLPP 5008 Issue 2104

SCOPE OF ASSURANCE AND REPORTING CRITERIA
 The scope of the assurance included evaluation of quality, accuracy and reliability of specified performance information as detailed below and evaluation of adherence to the following reporting criteria:

Reporting Criteria Options	
1	GRI Standards (Core)
2	AA1000 Accountability Principles (2018)

- AA1000 Assurance Standard v3 Type 1 evaluation of the report content and supporting management systems against the AA1000 Accountability Principles (2018) at a moderate level of scrutiny; and
- evaluation of the report against the requirements of Global Reporting Initiative Sustainability Reporting Standards (100, 200, 300 and 400 series) claimed in the GRI content index as material and in accordance with.

ASSURANCE METHODOLOGY
 The assurance comprised a combination of pre-assurance research, interviews with relevant employees, superintendents, CSR committee members and the senior management in Taiwan; documentation and record review and validation with external bodies and/or stakeholders where relevant.
 In response to COVID-19 pandemic situation the pre-assurance process was conducted via Teams.

LIMITATIONS AND MITIGATION
 Financial data drawn directly from independently audited financial accounts has not been checked back to source as part of this assurance process.

STATEMENT OF INDEPENDENCE AND COMPETENCE
 The SGS Group of companies is the world leader in inspection, testing and verification, operating in more than 140 countries and providing services including management systems and service certification; quality, environmental, social and ethical auditing and training; environmental, social and sustainability report assurance. SGS affirm our independence from ABC, being free from bias and conflicts of interest with the organisation, its subsidiaries and stakeholders.

The assurance team was assembled based on their knowledge, experience and qualifications for this assignment, and comprised auditors registered with ISO 26000, ISO 20121, ISO 50001, SA8000, RBA, QMS, EMS, SMS, GPMS, CFP, WFP, GHG Verification and GHG Validation Lead Auditors and experience on the SRA Assurance service provisions.

FINDINGS AND CONCLUSIONS

VERIFICATION/ ASSURANCE OPINION
 On the basis of the methodology described and the verification work performed, we are satisfied that the specified performance information included in the scope of assurance is accurate, reliable, has been fairly stated and has been prepared, in all material respects, in accordance with the reporting criteria.

We believe that the organisation has chosen an appropriate level of assurance for this stage in their reporting.

TWLPP5008 Issue 2104

AA1000 ACCOUNTABILITY PRINCIPLES (2018) CONCLUSIONS, FINDINGS AND RECOMMENDATIONS

Inclusivity

ABC has demonstrated a its commitment to stakeholder inclusivity and stakeholder engagement. A variety of engagement efforts such as survey and communication to employees, customers, investors, suppliers, and other stakeholders are implemented to underpin the organization's understanding of stakeholder concerns.

Materiality

ABC has established processes for determining issues that are material to the business. Formal review has identified stakeholders and those issues that are material to each group and the report addresses these at an appropriate level to reflect their importance and priority to these stakeholders. Existing policies and common practices among the sector are encouraged to be taken into account during future analysis.

Responsiveness

The report includes coverage given to stakeholder engagement and channels for stakeholder feedback.

Impact

ABC has included in this report the disclosures of the organisation's impacts on stakeholders and on the organization itself. Measurements and evaluations on potential impacts, such as direct and indirect, intended and unintended, and positive and negative impacts and the relevant management process to address these impacts are to be further described in future report.

GLOBAL REPORTING INITIATIVE REPORTING STANDARDS CONCLUSIONS, FINDINGS AND RECOMMENDATIONS

The report, ABC's SR report of 2020, is adequately in line with the GRI Standards in accordance with Core Option. The material topics and their boundaries within and outside of the organization are properly defined in accordance with GRI's Reporting Principles for Defining Report Content. Disclosures of identified material topics and boundaries, and stakeholder engagement, GRI 102-40 to GRI 102-47, are correctly located in content index and report. It is recommended that material topics of oversea factories may be disclosed in future reports. System for data collection and analysis process are to be established to enhance information quality and data precision regarding ABC's sustainability activities.

Signed:

For and on behalf of SGS Taiwan Ltd.



David Huang
Senior Director
Taipei, Taiwan
15 September, 2021
WWW.SGS.COM



TWLP5008 Issue 2104





千如電機工業股份有限公司
ABC Taiwan Electronics Corp.

www.atec-group.com

T +886-3-478-8188

E abcsa@atec-group.com

32665 桃園市楊梅區環東路298巷98號

